

ДОКУМЕНТАЦИЯ ПО ПЛАНИРОВКЕ ТЕРРИТОРИИ
с проектом межевания территории в ее составе,
предусматривающая размещение линейного объекта

«Автодорога от участка «Верхне - Угаханский» - ГОКа «Высочайший» с при-
мыканием к автодороге общего пользования межмуниципального значения
«Кропоткин – Перевоз»

Кропоткинское городское поселение Бодайбинского района
Иркутской области

Заказчик проекта:
ПАО «Высочайший»

Разработчик проекта:
ООО «ИФК» в лице директора

м.п.

З. М. Грязнова

№ п/п	Состав документации	стра- ница
	ВВЕДЕНИЕ	4
	ТОМ 1. ОСНОВНАЯ ЧАСТЬ ПРОЕКТА ПЛАНИРОВКИ ТЕРРИТОРИИ. ПОЛОЖЕНИЕ О РАЗМЕЩЕНИИ ЛИНЕЙНОГО ОБЪЕКТА	
1.1	Сведения о размещении объекта на территории	8
1.2	Мероприятия по защите сохраняемых объектов капитального строительства, от возможного негативного воздействия в связи с размещением линейного объекта	9
1.3	Мероприятия по сохранению объектов культурного наследия от возможного негативного воздействия в связи с размещением линейного объекта	10
1.4	Мероприятия по охране окружающей среды	10
1.5	Мероприятия по защите территории от чрезвычайных ситуаций природного и техногенного характера. Пожарная безопасность.	16
1.6	Характеристика планируемого развития территории	16
	Приложение. Перечень координат характерных точек границ зон планируемого размещения линейного объекта	17
	ТОМ 2. ОСНОВНАЯ ЧАСТЬ ПРОЕКТА ПЛАНИРОВКИ ТЕРРИТОРИИ. ГРАФИЧЕСКАЯ ЧАСТЬ	
2.1.	Чертеж границ зон планируемого размещения линейного объекта (М 1:2000 на 1 л)	19
	Приложение. Перечень координат характерных точек красных линий	20
	Приложение. Перечень координат характерных точек зон с особыми условиями использования территории	20
	ТОМ 3. МАТЕРИАЛЫ ПО ОБОСНОВАНИЮ ПРОЕКТА ПЛАНИРОВКИ ТЕРРИТОРИИ. ПОЯСНИТЕЛЬНАЯ ЗАПИСКА	
3.1	Исходная разрешительная документация	23
3.2	Обоснование размещения проектируемого объекта	23
3.3	Сведения о пересечениях проектируемого объекта с другими объектами капитального строительства	25
3.4	Результаты инженерных изысканий	26
	ТОМ 4. МАТЕРИАЛЫ ПО ОБОСНОВАНИЮ ПРОЕКТА ПЛАНИРОВКИ ТЕРРИТОРИИ. ГРАФИЧЕСКАЯ ЧАСТЬ	
4.1	Схема расположения элементов планировочной структуры (М 1:5000 на 1л)	28
4.2	Схема использования территории в период подготовки проекта планировки территории (М 1:2000 на 1 л)	29
4.3	Схема организации улично-дорожной сети и движения транспорта (М 1:2000 на 1 л)	30
4.4	Схема вертикальной планировки (М 1:2000 на 1 л)	31
4.5	Схема границ территории объектов культурного наследия	32
4.6	Схема границ зон с особыми условиями использования территорий (М 1:2000 на 1 л)	33
4.7	Схема границ территорий подверженных риску возникновения ЧС природного и техногенного характера (М 1:2000 на 1 л)	34
4.8	Схема конструктивных и планировочных решений (М 1:2000 на 1 л)	35
	ТОМ 5. ОСНОВНАЯ ЧАСТЬ ПРОЕКТА МЕЖЕВАНИЯ ТЕРРИТОРИИ. ТЕКСТОВАЯ ЧАСТЬ	
5.1	Перечень и сведения о площади образуемых земельных участках, в том числе возможные способы их образования	37

5.2	Перечень и сведения о площади образуемых земельных участков, которые будут отнесены к территориям общего пользования, в том числе в отношении которых предполагаются резервирование и (или) изъятие для государственных или муниципальных нужд	39
5.3	Вид разрешенного использования образуемых земельных участков	39
5.4	Информация о правообладателях, категории земель и адресных характеристиках земельных участков	41
5.5	Сведения об исходных земельных участках	41
5.6	Количественные и качественные характеристики образуемого лесного участка	42
	ТОМ 6. ОСНОВНАЯ ЧАСТЬ ПРОЕКТА МЕЖЕВАНИЯ ТЕРРИТОРИИ. ГРАФИЧЕСКАЯ ЧАСТЬ	
6.1	Чертеж межевания территории (М 1:2000 на 1 л.)	51
	Приложение. Перечень координат характерных точек образуемых земельных участков	52
	ТОМ 7. МАТЕРИАЛЫ ПО ОБОСНОВАНИЮ ПРОЕКТА МЕЖЕВАНИЯ ТЕРРИТОРИИ.	
7.1	Чертежи по обоснованию проекта межевания территории	54
	III. ПРИЛОЖЕНИЯ	
А	Копия Постановления администрации Крестовинского городского поселения от 21.12.2020 № 114-п «О подготовке документации по планированию территории с проектом межевания территории в ее составе»	
Б	Техническое задание	
В	Копия письма Службы по охране объектов культурного наследия Иркутской области от 15.04.2021 № 02-76-2508/21	
Г	Проектная документация ЗАО «Востсибтранспроект» (CD диске)	
Д	Письмо ОГКУ «Дирекции по строительству и эксплуатации автомобильных дорог Иркутской области» №2832/01-02/25 от 29.06.2020	

ВВЕДЕНИЕ

В соответствии с пп.5 п.3 ст.11.3 Земельного Кодекса РФ образование земельных участков для строительства, реконструкции линейных объектов федерального, регионального или местного значения осуществляется исключительно в соответствии с утвержденным проектом межевания территории.

Градостроительным Кодексом РФ (п.6 ст.41) установлено, что основой для подготовки проекта межевания территории, является Проект планировки территории. Подготовка проекта межевания территории осуществляется в составе проекта планировки территории или в виде отдельного документа.

В задачу проекта планировки входит анализ существующего состояния территории (вопросы землепользования, состояние жилищного фонда, обеспеченность объектами социально-культурного обслуживания, состояние зеленого фонда района, обеспеченность объектами и сетями инженерной и транспортной инфраструктуры, а также планировочные ограничения природного и техногенного характера) и определение основных направлений и параметров планируемого развития элементов планировочной структуры.

Документация по планировке территории с проектом межевания для размещения объекта: Автодорога от участка «Верхне - Угаханский» - ГОКа «Высочайший» с примыканием к автодороге общего пользования межмуниципального значения «Кропоткин – Перевоз», расположенного на территории Кропоткинского городского поселения Бодайбинского района Иркутской области, разработан ООО «ИФК» по заказу ПАО «Высочайший».

Автодорога предназначена для движения транспортных средств при перевозке грузов и продукции ПАО «Высочайший».

В составе проекта планировки территории подготовлен проект межевания территории. Указанные проекты объединены в данную Документацию.

Данная Документация подготовлена в соответствии с Положением о составе и содержании проектов планировки, предусматривающих размещение одного или нескольких линейных объектов, утвержденных Постановлением Правительства РФ от 12.05.2017 № 546, а также Техническим заданием.

При подготовке документации по планировке территории с проектом межевания в ее составе для размещения объекта: «Автодорога от участка «Верхне - Угаханский» - ГОКа «Высочайший» с примыканием к автодороге общего пользования межмуниципального значения «Кропоткин – Перевоз» использованы следующие нормативно-правовые документы и материалы:

- Градостроительный кодекс Российской Федерации от 29.12.2004 № 190-ФЗ;
- Земельный кодекс Российской Федерации от 25.10.2001 № 136-ФЗ;
- Водный кодекс российской Федерации от 03.06.2006 № 74-ФЗ;

- Федеральный закон от 25.06.2002 №73-ФЗ «Об объектах культурного наследия (памятниках истории и культуры) народов Российской Федерации»;
- Федеральный закон от 10.01.2002 № 7-ФЗ «Об охране окружающей среды»;
- Федеральный закон от 06.10.2003 №131-ФЗ «Об общих принципах организации местного самоуправления в Российской Федерации»;
- Федеральный закон от 24.07.2007 № 221-ФЗ «О кадастровой деятельности»;
- Федеральный закон от 13.07.2015 № 218-ФЗ «О государственной регистрации недвижимости»;
- Федеральный закон от 08.11.2007 № 257-ФЗ «Об автомобильных дорогах и о дорожной деятельности в Российской Федерации и о внесении изменений в отдельные законодательные акты Российской Федерации»;
- Постановление Правительства Российской Федерации от 12.05.2017 № 564 «Об утверждении Положения о составе и содержании проектов планировки, предусматривающих размещение одного или нескольких линейных объектов»;
- Постановление Правительства РФ от 02.09.2009 № 717 «О нормах отвода земель для размещения автомобильных дорог и (или) объектов дорожного сервиса»;
- Приказ Министерства природных ресурсов и экологии Российской Федерации от 03.02.2017 № 54 «Об утверждении требований к составу и к содержанию проектной документации лесного участка, порядка ее подготовки»;
- ВСН 2-105-78. Инструкция по строительству временных дорог для трубопроводного строительства в сложных условиях (на обводненной и заболоченной местности);
- СНиП 11-04-2003. Инструкция о порядке разработки, согласования, экспертизы и утверждения градостроительной документации;
- СанПиН 2.2.1/2.1.1.1200-03 «Санитарно-защитные зоны и санитарная классификация предприятий, сооружений и иных объектов», (ред. от 25.04.2014 г.);
- Генеральный план Кропоткинского городского поселения, утвержденный решением Думы Кропоткинского городского поселения от 27.06.2013 №23 (с внесением изм. в генеральный план, утвержденные решением Думы Кропоткинского городского поселения от 28.04.2016 №16);
- «Правила землепользования и застройки Кропоткинского городского поселения, утвержденные решением Думы Кропоткинского городского поселения от 27.06.2013 № 24 (с внесением изм. в Правила, утвержденные решением Думы Кропоткинского городского поселения от 27.04.2017 №12);
- Лесохозяйственный регламент Бодайбинского лесничества, утвержденный приказом от 11.09.2018 №73-мпр;

- Техническое задание на выполнение комплекса работ по подготовке и утверждению проекта планировки территории и проекта межевания территории, получению разрешения на строительство объекта;

- Проектная документация, выполненная ЗАО «Востсибтранспроект» в 2019 г.

ПАО «Высочайший»

Утвержден Постановлением
администрации Крпоткинского
городского поселения
от «__» _____ 20__ г. № _____

ТОМ 1. ОСНОВНАЯ ЧАСТЬ ПРОЕКТА ПЛАНИРОВКИ ТЕРРИТОРИИ

ПОЛОЖЕНИЕ О РАЗМЕЩЕНИИ ЛИНЕЙНОГО ОБЪЕКТА

Линейный объект: «Автодорога от участка «Верхне - Угаханский» - ГОКа «Высочайший» с примыканием к автодороге общего пользования межмуниципального значения «Крпоткин – Перевоз»

Местоположение: Крпоткинское городское поселение, Бодайбинский район,
Иркутская область

Заказчик проекта:
ПАО «Высочайший»

Разработчик проекта:
ООО «ИФК» в лице директора

М.П. 3. М. Грязнова

БОДАЙБО 2021

1.1.СВЕДЕНИЯ О РАЗМЕЩЕНИИ ОБЪЕКТА НА ТЕРРИТОРИИ

Наименование объекта: «Автодорога от участка «Верхне - Угаханский» - ГОКа «Высочайший» с примыканием к автодороге общего пользования межмуниципального значения «Кропоткин – Перевоз».

Назначение и основные характеристики проектируемого линейного объекта. Устройство примыкания к автодороге «Кропоткин – Перевоз» будет производиться на участке км 29+500 м (слева).

Ширина земляного полотна примыкания не менее 8 м (4,м – проезжая часть и 2*1,75 м – обочины)

Продольный уклон проезжей части на примыкании в сторону от основной дороги, на протяжении расстояния видимости для остановки автомобиля не превышает 40 ‰

Конструкция дорожной одежды – грунтовое покрытие. Установка дорожных знаков предусмотрена справа от проезжей части на присыпных бермах на металлических оцинкованных стойках d=76 мм СКМ.

Территория размещения линейного объекта. В административном отношении проектируемый линейный объект: «Автодорога от участка «Верхне - Угаханский» - ГОКа «Высочайший» с примыканием к автодороге общего пользования межмуниципального значения «Кропоткин – Перевоз», расположен в Иркутской области на территории Кропоткинского городского поселения Бодайбинского района.

Согласно рабочей документации прохождение линейного объекта «Автодорога от участка «Верхне - Угаханский» - ГОКа «Высочайший» с примыканием к автодороге общего пользования межмуниципального значения «Кропоткин – Перевоз» предусмотрено между автомобильной дорогой от участка «Верхне-Угаханский» до ГОКа «Высочайший» и автомобильной дорогой общего пользования межмуниципального значения «Кропоткин – Перевоз».

Трасса проектируемого линейного объекта проходит по землям лесного фонда Бодайбинского лесничества.

Территория размещения проектируемого линейного объекта расположена в северо-западной части Кропоткинского городского поселения.

Началом запроектированного примыкания является ПК0 автодороги от участка «Верхне-Угаханский» до ГОКа «Высочайший». Конец трассы – км 29+500 автодороги «Кропоткин – Перевоз». Протяженность автодороги (примыкания) на данном участке составляет 0,190 км.

От начальной точки трасса дороги проходит в северо-восточном направлении до конечной точки, пересекая при этом приток р. Хомолхо.

Трасса проектируемого линейного объекта проходит по земельному участку с кадастровым номером: 38:22:000000:663 в границах кадастрового квартала 38:22:030003.

Согласно Правилам землепользования и застройки Кропоткинского городского поселения Бодайбинского района, утвержденным решением Думы Кропоткинского городского поселения от 27.06.2013 № 24 (с внесением изм. в Правила, утвержденные решением Думы Кропоткинского городского поселения от 27.04.2017 №12), трасса проектируемого объекта проходит в границах земель лесного фонда.

В соответствии с п.6, ст. 36 Градостроительного кодекса РФ, градостроительные регламенты не устанавливаются для земель лесного фонда, земель, покрытых поверхностными водами, земель запаса, земель особо охраняемых природных территорий (за исключением земель лечебно-оздоровительных местностей и курортов), сельскохозяйственных угодий в составе земель сельскохозяйственного назначения, земельных участков, расположенных в границах особых экономических зон и территорий опережающего социально-экономического развития.

Дополнительно в соответствии с пп.3, п.4, ст. 36 Градостроительного кодекса РФ, действие градостроительного регламента не распространяется на земельные участки, предназначенные для размещения линейных объектов и (или) занятые линейными объектами.

Таким образом, предельные параметры строительства определяются на основе требований технических регламентов, региональных и местных нормативов градостроительного проектирования.

1.2. МЕРОПРИЯТИЯ ПО ЗАЩИТЕ СОХРАНЯЕМЫХ ОБЪЕКТОВ КАПИТАЛЬНОГО СТРОИТЕЛЬСТВА, ОТ ВОЗМОЖНОГО НЕГАТИВНОГО ВОЗДЕЙСТВИЯ В СВЯЗИ С РАЗМЕЩЕНИЕМ ЛИНЕЙНОГО ОБЪЕКТА

Проектируемый линейный объект проходит между автомобильной дорогой от участка «Верхне-Угаханский» до ГОКа «Высочайший» и автомобильной дорогой общего пользования межмуниципального значения «Кропоткин – Перевоз» в границах их охранных зон.

Выполнение работ вблизи действующих коммуникаций разрешается после согласования и утверждения ППР, оформления и получения разрешительной документации, прохождения процедуры допуска подрядной организации к производству работ.

Работники Подрядчика до начала работ должны пройти вводные инструктажи по охране труда и по пожарной безопасности.

Подрядчик обеспечивает выполнение требований безопасности при производстве работ с применением строительных машин. Оборудования, инструмента, технологической оснастки, средств коллективной защиты.

1.3. МЕРОПРИЯТИЯ ПО СОХРАНЕНИЮ ОБЪЕКТОВ КУЛЬТУРНОГО НАСЛЕДИЯ ОТ ВОЗМОЖНОГО НЕГАТИВНОГО ВОЗДЕЙСТВИЯ В СВЯЗИ С РАЗМЕЩЕНИЕМ ЛИНЕЙНОГО ОБЪЕКТА

По данным Службы по охране объектов культурного наследия Иркутской области (письмо от 15.04.2021 № 02-76-2508/21) установлено, что на территории, принятой для строительства линейного объекта автомобильной дорогой от участка «Верхне-Угаханский» до ГОКа «Высочайший» и автомобильной дорогой общего пользования межмуниципального значения «Кропоткин – Перевоз», и прилегающей территории, объекты культурного наследия и особо охраняемых природных территорий отсутствуют. Испрашиваемый земельный участок расположен вне зон охраны, защитных зон объектов культурного наследия. Таким образом, мероприятия по сохранению объектов культурного наследия от возможного негативного воздействия в рамках данного проекта не предусмотрены.

1.4. МЕРОПРИЯТИЯ ПО ОХРАНЕ ОКРУЖАЮЩЕЙ СРЕДЫ

Наиболее разнообразные и обширные нарушения всех элементов окружающей среды происходят в период строительства. Во многих случаях эти нарушения имеют остаточный эффект и развиваются в период эксплуатации. В связи с этим природоохранные требования и мероприятия должны быть направлены на предупреждение и минимизацию отрицательных воздействий в строительный период за счет рациональной схемы организации работ.

Приведенные в настоящем разделе мероприятия выполнены с соблюдением Российского природоохранного законодательства. Мероприятия рассмотрены в соответствующих подпунктах данного раздела.

Мероприятия по охране атмосферного воздуха

По типу воздействия на окружающую среду атмосферное загрязнение относится к химическому.

От работающей техники и транспортных средств выделяются следующие загрязняющие вещества (ЗВ): азота диоксид, оксид азота, сажа, серы диоксид, углерода оксид, углеводороды (бензин нефтяной), керосин, бензапирен.

Также происходит загрязнение атмосферы пылью, которая выделяется при движении транспортных средств по дорожному полотну, при выполнении земляных работ.

Проектируемый объект находится на значительном удалении от ближайших населенных пунктов. Источниками акустического (шумового) загрязнения атмосферы при проведении строительно-монтажных работ являются строительная техника и транспортные средства.

По расчетам, выполненным в ОВОС, в зону возможного шумового воздействия в процессе строительства могут попадать населенные пункты, расположенные на расстоянии до 0,3 км от зоны строительства.

Специальные мероприятия для снижения шумового воздействия не требуются.

Мероприятия по охране и рациональному использованию земельных ресурсов

При выполнении работ по устройству примыкания автодорог может произойти воздействие на почвенно-растительный слой в результате:

- проезда грузовой техники;
- устройства отвалов грунта;
- устройства временного проезда.

Нарушения рельефа, которые произойдут при производстве работ, носят временный характер. В целях обеспечения охраны территории, отводимой для производства работ, необходимо обеспечить:

1. рациональное и эффективное использование земли в границах отвода;
2. запрещение деятельности, не предусмотренной технологией проведения работ по устройству временного проезда, особенно вне пределов отвода и с использованием техники;
3. контроль отведенной территории;
4. соблюдение ее границ;
5. стоянка техники, заправка ГСМ осуществляется только на соответствующих оборудованных площадках;
6. опережающее обустройство дорожной сети с соблюдением технологий для природно-климатической зоны производства работ;
7. контроль движения транспортных средств.

При проектировании предусмотрено:

- максимально возможное сокращение используемой площади;
- выявление и использование всех технических и технологических возможностей для предотвращения и сокращения загрязнений воды, воздуха, почвенного покрова;
- планирование обоснованных и апробированных методов рекультивации, строгая регламентация рекультивационных работ.

Все нарушения носят временный характер и будут устранены в процессе проводимых организационно-технических мероприятий и рекультивации нарушенных земель.

Мероприятия по рациональному использованию и охране вод и водных биоресурсов

При выполнении строительства негативное воздействие на поверхностные и подземные воды может произойти при выполнении следующих видов работ:

- передвижение строительной техники в зоне производства работ;
- земляные работы;

- образование строительных и бытовых отходов.

При передвижении строительной техники, выполнении земляных работ произойдет нарушение рельефа и, как следствие, может быть нарушен естественный сток.

Загрязнение водной среды может произойти при устройстве площадки заправки техники без твердого покрытия, при хранении ГСМ на площадке, эксплуатации неисправной техники и в случае непредвиденного пролива ГСМ.

Негативное воздействие на водную среду может произойти при загрязнении зоны работ бытовыми стоками и отходами.

В целях рационального использования водных ресурсов и исключения потенциальных источников загрязнения вблизи водных объектов, проектом рекомендуются следующие мероприятия:

- соблюдение водоохранных требований, предусмотренных Водным Кодексом РФ;
- места стоянки, обслуживания и заправки строительных машин, другие временные сооружения необходимо располагать в пределах отведенных территорий, за пределами охранной зоны реки;
- дождевые и талые сточные воды с повышенной степенью загрязнения от площадок хранения ГСМ и открытых стоянок для автомобилей должны собираться в специальные емкостные сооружения с последующим вывозом на ближайшие очистные сооружения, по договоренности строительной организации с организацией, эксплуатирующей очистные сооружения;
- слив ГСМ в специально отведенные и оборудованные для этих целей емкости;
- при заправке машин, механизмов и оборудования используются поддоны, исключающие попадания топлива и масел в воду и грунт;
- строгое запрещение мойки машин и механизмов на берегу водоема;
- эксплуатация машин и механизмов только в исправном состоянии;
- обязательное соблюдение границ территорий, отводимых для проведения строительно-монтажных работ;
- оснащение рабочих мест и строительных площадок инвентарными контейнерами для бытовых и строительных отходов;
- запрещение разжигания на строительных площадках костров с использованием дымящих видов топлива;
- исключение сброса грунта, мусора, строительных материалов, технической и загрязненной воды в водоем;
- грунт должен складироваться в незатопляемой весенним паводком зоне в пределах постоянной полосы отвода земли;
- все емкостные сооружения приема сточных вод устраивают водонепроницаемыми с устройством надежной гидроизоляции;

- после завершения строительства и демонтажа временных сооружений должна быть проведена рекультивация нарушенных земель;
- соблюдение правил производства работ;
- соблюдение требований органов охраны природы.

Мероприятия по рациональному использованию общераспространенных полезных ископаемых, используемых при производстве работ

В процессе производства работ проектом предусмотрено использование полезных ископаемых - щебень, скальный грунт для устройства основного тела насыпи.

Рациональное и бережное использование полезных ископаемых является одним из основных направлений охраны недр. Существенное значение для охраны недр имеет использование полезного ископаемого строго по его назначению. Значительные потери полезных ископаемых возможны при их транспортировке к месту использованию.

В целях рационального использования полезных ископаемых в период производства работ предусмотрены следующие основные мероприятия:

- соблюдать «Общие правила перевозок грузов автомобильным транспортом»;
- при погрузке полезных ископаемых, перевозимых навалом, поверхность груза не должна выступать за верхние края бортов подвижного состава в целях предотвращения высыпания груза при движении;
- исключение промежуточной перевалки полезных ископаемых;
- использование полезного ископаемого строго по назначению в объемах, определенных разделом «Проект организации строительства»;
- использование карьеров, имеющих лицензию;
- использование полезного ископаемого, имеющего санитарно-эпидемиологическое заключение.

Мероприятия по сбору, использованию, транспортировке и размещению опасных отходов

В период строительных работ образуются промышленные и бытовые отходы. К основным источникам образования отходов на этапе строительства относятся:

1) Отходы от основной производственной деятельности:

- подготовительные работы;
- строительно-монтажные работы;

2) Отходы от вспомогательных участков производственной деятельности:

- обслуживание строительной техники;

Согласно заданию на проектирование место утилизации твердых (за исключением твердых коммунальных отходов) бытовых отходов из временных жилых городков строителей не требуется.

Складирование строительных отходов будет производиться в соответствии с проектной документацией на земляные работы по отсыпке строительной площадки.

Отходы от автотранспорта не образуются, поскольку его обслуживание предусмотрено на специализированных СТО и ТО.

Проектом предусмотрены меры по исключению захламления зоны производства работ:

- оборудование на строительной площадке места со специальными контейнерами для сбора мусора;
- оснащение строительной бригады мусоросборниками для сбора отходов и мусора;
- своевременный сбор и вывоз отходов и мусора;
- очистка территории после окончания строительства от мусора и отходов, образующихся в период производства работ (техническая рекультивация).

Мероприятия по охране растительного и животного мира

В целях минимизации воздействия на растительный покров при проведении строительных работ, проектом предусмотрено:

- максимально возможное сокращение количества и площади объектов;
- оптимизация размещения объектов с целью сокращения количества и длины коммуникаций;
- опережающее обустройство дорожной сети;
- запрещение непредусмотренной технологией строительства и эксплуатации деятельности, особенно, вне пределов отвода и с использованием техники;
- контроль за выполнением проектных и технологических требований в пределах отведенной территории и землепользованием;
- контроль за движением транспортных средств вне дорог;
- содействие естественному восстановлению растительного покрова и строгая регламентация рекультивационных работ.

В целях минимизации загрязнений проектом предусмотрено:

- локализация деятельности в пределах отведенной территории;
- организация мест хранения и использования веществ, могущих стать загрязнителями.

При рубках леса будет неукоснительно соблюдаться технология, используемая при узколесосечных способах рубки. Особое внимание следует обратить на санитарное состояние насаждений в полосе отвода.

При производстве строительно-монтажных работ в лесу будет организован контроль над:

- рубкой, складированием и уборкой заготовленной древесины и иных легковоспламеняющихся материалов в порядке и в сроки, устанавливаемые лесхозами;
- хранением при проведении работ в лесу горюче-смазочных материалов, очисткой в пожароопасный сезон мест их хранения от растительного покрова, древесного хлама, других легковоспламеняющихся материалов и окаймлением минерализованной полосой шириной не менее 1,4 метра;

- наличием в лесу в местах выполнения работ и расположения объектов противопожарного оборудования и средств для тушения лесных пожаров по нормам, утверждаемым государственным органом управления лесным хозяйством Российской Федерации и Министерством внутренних дел Российской Федерации, содержать указанные оборудование и средства в пожароопасный сезон в полной безопасности.

При эксплуатации автодороги будет налажено строжайшее соблюдение правил противопожарной безопасности, для чего кроме перечисленных выше мер должен быть организован контроль за:

- содержанием полос отвода вдоль дорог очищенными от валежника, древесного хлама и других легковоспламеняющихся материалов;
- содержанием в течение пожароопасного сезона в безопасном в пожарном отношении состоянии полосы отвода и охранной зоны вдоль трубопровода, на лесных участках;
- созданием переездов для противопожарной техники.

В случае обнаружения растений, занесенных в Красную Книгу, для их сохранения предусматривается пересадка их в безопасные места.

При строительстве автодороги за счёт нарушений местообитаний и шумового воздействия происходит откочёвка животных в соседние биотопы, их “уплотнение” в новых местах при снижении биологической продуктивности территории в районе работ.

Прямое воздействие негативных факторов на фауну обуславливается бесконтрольной добычей, шумом транспортных и строительных средств, созданием искусственных препятствий на местах сезонных миграций, разрушением кормовых и защитных биотопов животных.

Косвенное воздействие проявляется в сокращении площадей кормовых станций, уменьшении уровня их ремизности, загрязнении природной среды, нарушении трофических связей, аккумулярованию токсикантов в организме животных и др.

В целях снижения неблагоприятных факторов при проведении строительных работ на популяции животных:

- запрещается нахождение строителей за пределами производственных площадок;
- запрещается несанкционированное разведение костров;
- запрещается ввоз и содержание собак на производственных площадках;
- отходы производства размещаются на специальных площадках, предотвращающих гибель животных и исключаящих привлечение объектов животного мира к посещению производственных площадок;
- запрещение разработки грунта и создание отвалов, обустройство жилых городков вблизи зон обитания и коридоров миграций диких животных;
- запрещение охоты, отпугивания и физического воздействия на диких животных в зоне строительства. Лица, не имеющие разрешения на охоту, подвергаются судебному преследованию.

В целях предотвращения гибели объектов животного мира запрещается выжигание растительности. При проектировании и проведении строительства объекта должны обеспечиваться меры защиты животного мира, включая ограничение работ в периоды массовой миграции, в местах размножения и линьки, выкармливания молодняка.

Меры по охране животного мира направлены на снижение вероятности браконьерской охоты и уменьшения фактора беспокойства.

При соблюдении природоохранных требований локальное негативное воздействие на объекты животного мира носит временный обратимый характер и не окажет существенного влияния на экологическое состояние среды их обитания.

1.5. МЕРОПРИЯТИЯ ПО ЗАЩИТЕ ТЕРРИТОРИИ ОТ ЧЕРЕЗВЫЧАЙНЫХ СИТУАЦИЙ ПРИРОДНОГО И ТЕХНОГЕННОГО ХАРАКТЕРА. ПОЖАРНАЯ БЕЗОПАСНОСТЬ

В составе проектируемого объекта отсутствуют здания, строения и сооружения, обеспечивающие его пожарную безопасность.

Строительство автодороги осуществляется пожаробезопасными методами из негорючих материалов (песок для возведения земляного полотна, щебень для устройства дорожной одежды, ж.б. плиты ПДН), что обеспечивает пожарную безопасность линейного объекта.

Дороги и подъезды к источникам противопожарного водоснабжения должны обеспечивать проезд пожарной техники к ним в любое время года.

Правила пожарной безопасности в лесах для каждого лесного района устанавливаются Федеральным агентством лесного хозяйства. Меры пожарной безопасности в лесах включают в себя предупреждение лесных пожаров (противопожарное обустройство лесов и обеспечение средствами предупреждения и тушения лесных пожаров).

Противопожарное оборудование содержать в исправном, работоспособном состоянии.

1.6. ХАРАКТЕРИСТИКА ПЛАНИРУЕМОГО РАЗВИТИЯ ТЕРРИТОРИИ

Планируемую автодорогу предусмотрено проложить между автодорогой «Верхне-Угаханский»-ГОК «Высочайший» и «Кропоткин – Перевоз».

Разрешённое использование образованных земельных участков устанавливается нормами Лесного законодательства, а также нормативными актами, используемых при подготовке Документации для внесения сведений о земельном участке в Единый государственный реестр недвижимости.

**ВЕДОМОСТЬ КООРДИНАТ ХАРАКТЕРНЫХ ТОЧЕК ГРАНИЦ ЗОН
ПЛАНИРУЕМОГО РАЗМЕЩЕНИЯ ЛИНЕЙНОГО ОБЪЕКТА**

Номер пово- ротной точ- ки	Координаты	
	Х, м	У, м
1	1099346.56	7273798.33
2	1099498.97	7273728.55
3	1099512.22	7273702.79
4	1099539.29	7273742.94
5	1099543.72	7273756.31
6	1099553.92	7273769.92
7	1099571.69	7273787.82
8	1099533.90	7273767.75
9	1099381.75	7273838.11
10	1099346.56	7273798.33

Система координат МСК-38 зона 7

ПАО «Высочайший»

Утвержден Постановлением
администрации Кропоткинского
городского поселения
от «__» _____ 20__ г. № _____

ТОМ 2. ОСНОВНАЯ ЧАСТЬ ПРОЕКТА ПЛАНИРОВКИ ТЕРРИТОРИИ

ГРАФИЧЕСКАЯ ЧАСТЬ

Линейный объект: «Автодорога от участка «Верхне - Угаханский» - ГОКа «Высочайший» с примыканием к автодороге общего пользования межмуниципального значения «Крпоткин – Перевоз»

Местоположение: Кропоткинское городское поселение, Бодайбинский район,
Иркутская область

Заказчик проекта:
ПАО «Высочайший»

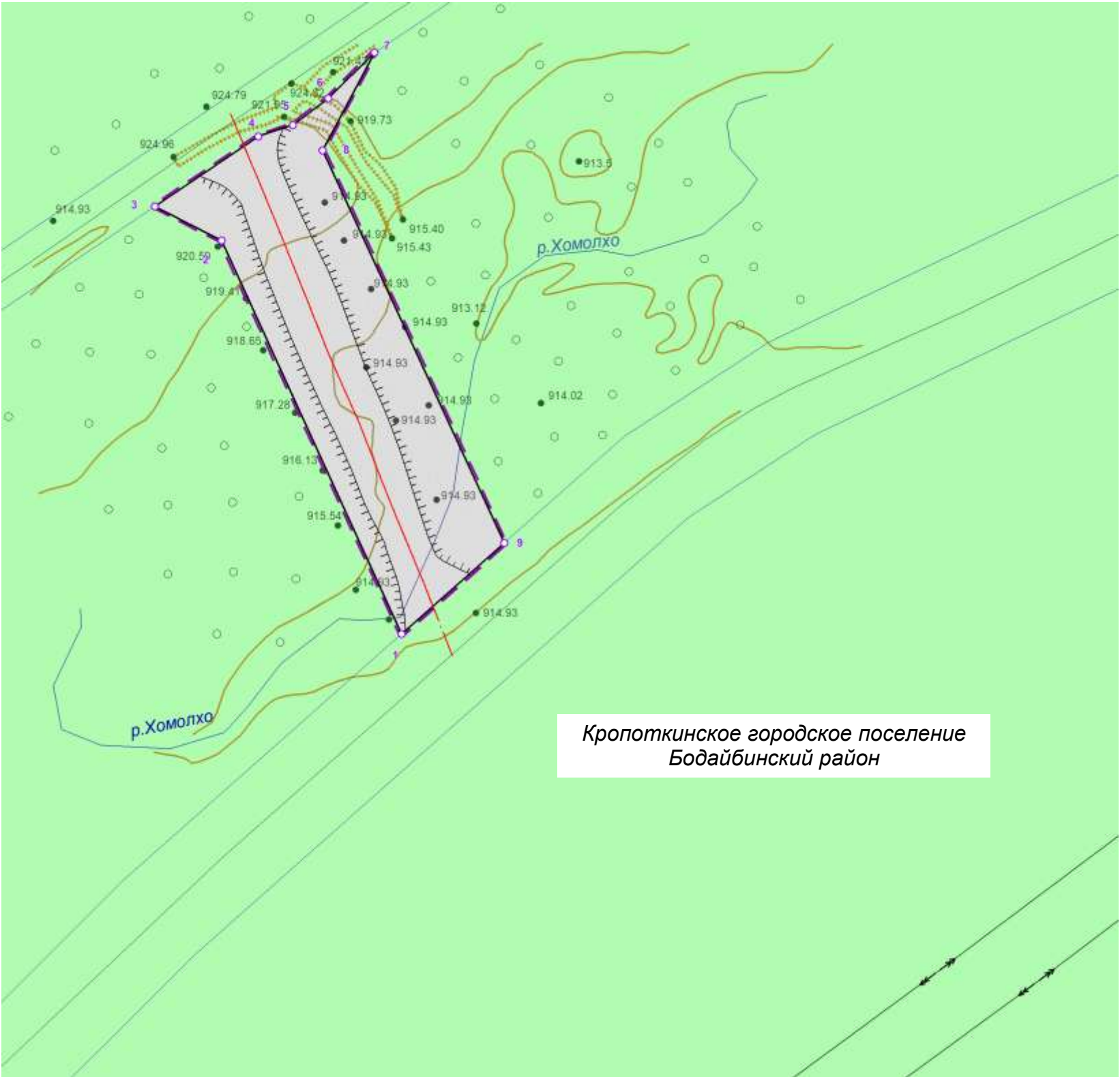
Разработчик проекта:
ООО «ИФК» в лице директора

м.п. 3. М. Грязнова

БОДАЙБО 2021

ЧЕРТЕЖ ГРАНИЦ ЗОН ПЛАНИРУЕМОГО РАЗМЕЩЕНИЯ ЛИНЕЙНОГО ОБЪЕКТА

«Автодорога от участка «Верхне - Угаханский» - ГОКа «Высочайший» с примыканием к автодороге общего пользования межмуниципального значения «Кропоткин – Перевоз»



- Условные обозначения**

 - граница зоны планирования
 - ось проектируемого временного проезда
 - ВЛ 110 кВ существующая
 - граница земельного участка по сведениям ЕГРН
- зона планируемого размещения линейного объекта
 - земли лесного фонда
 - поворотная точка границ зоны планирования с номером

					Том 2. Основная часть ППТ			
					Графическая часть			
Изм.	Кол.уч	Лист	Подпись	Дата	Чертеж границ зон планируемого размещения линейного объекта	Масштаб	Лист	Листов
Исполнитель		Веселков А. В.		03.2021		1:2000	1	1
						ООО «ИФК»		

ПЕРЕЧЕНЬ КООРДИНАТ ХАРАКТЕРНЫХ ТОЧЕК КРАСНЫХ ЛИНИЙ

Красные линии. Согласно п.11 ст.1 Градостроительного кодекса **красные линии** - линии, которые обозначают границы территорий общего пользования и подлежат установлению, изменению или отмене в документации по планировке территории.

В связи с тем, что проектируемая дорога будет предназначена только для движения транспортных средств при перевозке грузов и продукции ПАО «Высочайший», образование территории общего пользования данной Документацией не предусматривается. Таким образом, красные линии не устанавливаются.

Чертеж красных линий не оформляется.

ПЕРЕЧЕНЬ КООРДИНАТ ХАРАКТЕРНЫХ ТОЧЕК ЗОН С ОСОБЫМИ УСЛОВИЯМИ ИСПОЛЬЗОВАНИЯ ТЕРРИТОРИИ

Федеральным законом от 08.11.2007 № 257-ФЗ «Об автомобильных дорогах и о дорожной деятельности в Российской Федерации и о внесении изменений в отдельные законодательные акты Российской Федерации» для автомобильных дорог, за исключением автомобильных дорог, расположенных в границах населенных пунктов, устанавливаются придорожные полосы в зависимости от их класса (категории).

В зависимости от класса и (или) категории автомобильных дорог с учетом перспектив их развития ширина каждой придорожной полосы устанавливается в размере:

- 1) семидесяти пяти метров - для автомобильных дорог первой и второй категорий;
- 2) пятидесяти метров - для автомобильных дорог третьей и четвертой категорий;
- 3) двадцати пяти метров - для автомобильных дорог пятой категории;
- 4) ста метров - для подъездных дорог, соединяющих административные центры (столицы) субъектов Российской Федерации, города федерального значения с другими населенными пунктами, а также для участков автомобильных дорог общего пользования федерального значения, построенных для объездов городов с численностью населения до двухсот пятидесяти тысяч человек;
- 5) ста пятидесяти метров - для участков автомобильных дорог, построенных для объездов городов с численностью населения свыше двухсот пятидесяти тысяч человек.

Примыкание к автодороге «Кропоткин – Перевоз» выполнено по типу 4-Б-2, ширина придорожной полосы устанавливается в размере 50 м с каждой стороны дороги.

**ПЕРЕЧЕНЬ КООРДИНАТ ХАРАКТЕРНЫХ ТОЧЕК ЗОН С ОСОБЫМИ УСЛОВИЯМИ
ИСПОЛЬЗОВАНИЯ ТЕРРИТОРИИ (ПРИДОРОЖНЫЕ ПОЛОСЫ)**

Номер пово- ротной точки	Координаты		Номер пово- ротной точки	Координаты	
	Х, м	У, м		Х, м	У, м
1	1099488.82	7273668.08	55	1099556.89	7273789.41
2	1099512.22	7273702.79	56	1099552.29	7273790.48
3	1099523.72	7273719.87	57	1099547.75	7273792.36
4	1099523.64	7273720.39	58	1099541.85	7273795.94
5	1099522.51	7273723.56	59	1099535.48	7273800.67
6	1099521.35	7273726.45	60	1099529.39	7273804.31
7	1099519.76	7273729.49	61	1099516.95	7273811.08
8	1099517.93	7273732.02	62	1099508.72	7273815.17
9	1099515.85	7273734.02	63	1099496.09	7273820.52
10	1099513.27	7273736.20	64	1099478.59	7273827.18
11	1099509.01	7273737.68	65	1099468.19	7273831.00
12	1099495.20	7273742.39	66	1099462.35	7273833.68
13	1099486.58	7273745.33	67	1099452.35	7273838.10
14	1099460.99	7273755.81	68	1099445.02	7273841.00
15	1099447.95	7273761.49	69	1099432.63	7273845.59
16	1099436.18	7273766.85	70	1099421.07	7273849.18
17	1099430.47	7273769.60	71	1099412.41	7273852.34
18	1099423.28	7273773.15	72	1099408.68	7273854.07
19	1099410.11	7273779.02	73	1099407.81	7273855.70
20	1099398.26	7273783.68	74	1099407.03	7273857.35
21	1099392.33	7273786.32	75	1099406.50	7273859.78
22	1099386.95	7273789.28	76	1099405.95	7273861.93
23	1099381.78	7273791.92	77	1099405.13	7273864.54
24	1099379.49	7273792.52	78	1099381.82	7273838.02
25	1099368.79	7273796.34	79	1099369.88	7273824.68
26	1099364.54	7273797.55	80	1099370.84	7273822.39
27	1099359.66	7273798.33	81	1099372.19	7273819.56
28	1099357.13	7273798.87	82	1099373.40	7273816.78
29	1099353.93	7273799.55	83	1099374.61	7273814.58
30	1099351.58	7273799.82	84	1099376.01	7273812.58
31	1099347.93	7273799.87	85	1099376.82	7273812.02
32	1099307.99	7273754.72	86	1099378.62	7273811.18
33	1099312.52	7273754.99	87	1099384.63	7273808.54
34	1099317.48	7273754.55	88	1099396.81	7273804.56
35	1099321.99	7273753.95	89	1099405.80	7273801.57
36	1099332.15	7273752.69	90	1099416.52	7273798.25
37	1099353.89	7273748.80	91	1099427.16	7273794.29
38	1099370.09	7273741.54	92	1099433.06	7273791.98
39	1099378.93	7273737.57	93	1099441.79	7273788.10
40	1099390.77	7273732.90	94	1099449.14	7273784.73
41	1099402.01	7273727.89	95	1099461.10	7273780.34
42	1099408.55	7273724.66	96	1099477.47	7273774.12
43	1099414.98	7273721.57	97	1099487.79	7273769.76
44	1099427.60	7273715.82	98	1099494.95	7273766.17
45	1099441.52	7273709.75	99	1099509.09	7273759.39
46	1099469.03	7273698.51	100	1099518.09	7273755.45
47	1099480.27	7273694.92	101	1099525.31	7273752.30
48	1099483.72	7273691.39	102	1099529.81	7273750.74
49	1099485.71	7273684.90	103	1099533.25	7273750.31
50	1099487.16	7273675.45	104	1099536.65	7273750.45
			105	1099539.15	7273751.15
51	1099574.88	7273792.62	106	1099542.53	7273752.75
52	1099570.30	7273791.17	107	1099543.72	7273756.31
53	1099566.66	7273790.04	108	1099553.92	7273769.92
54	1099562.34	7273789.26	109	1099571.69	7273787.82

**ТОМ 3.
МАТЕРИАЛЫ ПО ОБОСНОВАНИЮ
ПРОЕКТА ПЛАНИРОВКИ ТЕРРИТОРИИ**

ПОЯСНИТЕЛЬНАЯ ЗАПИСКА

Линейный объект: «Автодорога от участка «Верхне - Угаханский» - ГОКа «Высочайший» с примыканием к автодороге общего пользования межмуниципального значения «Кропоткин – Перевоз»

**Местоположение: Кропоткинское городское поселение, Бодайбинский район,
Иркутская область**

Заказчик проекта:
ПАО «Высочайший»

Разработчик проекта:
ООО «ИФК» в лице директора

М.П.

З. М. Грязнова

3.1. ИСХОДНАЯ РАЗРЕШИТЕЛЬНАЯ ДОКУМЕНТАЦИЯ

Исходной документацией для разработки Документации по планировке территории является Постановление администрации Кропоткинского городского поселения «О подготовке проектной документации по планировке территории с проектом межевания территории в ее составе, предусматривающей размещение линейного объекта» от 21.12.2020 № 114-п и Техническое задание на подготовку документации по планировке территории.

С целью подготовки данной Документации от Службы по охране объектов культурного наследия Иркутской области был получен ответ от 15.04.2021 № 02-76-2508/21 «О предоставлении информации».

В Документации использована Проектная документация на размещение примыкания к автомобильной дороге общего пользования межмуниципального значения «Кропоткин - Перевоз» на км 29+500, подготовленная ЗАО «ВОСТСИБТРАНСПРОЕКТ» в 2019 году.

Территориальным управлением министерства лесного комплекса Иркутской области по Бодайбинскому лесничеству предоставлена выписка из государственного лесного реестра от 24.03.2020 № б/н, содержащая графические материалы, таксационное описание лесных насаждений, а также сведения о наличии обременений участков земель лесного фонда.

3.2. ОБОСНОВАНИЕ РАЗМЕЩЕНИЯ ПРОЕКТИРУЕМОГО ОБЪЕКТА

Описание природно-климатических условий территории

Климат. Климат резко континентальный, с суровой продолжительной зимой и коротким теплым летом. Среднегодовая температура составляет минус 6 градусов с колебаниями температур от минуса 55 до плюса 35 градусов. Среднегодовое количество осадков варьирует от 250 до 350 мм, более 70% их приходится на теплый период года. Снег выпадает в конце сентября и сходит в конце мая начале июня. Мощность снегового покрова изменяется от 0,1 до 0,7 м на водоразделе до 1,5 м на склонах и долинах. Ледостав приходится на октябрь, ледоход на май. Ветры, в течение года, преобладают северо-западные и юго-восточные, средняя скорость ветра 10 м/сек.

Рельеф. Рельеф пересеченный, горный с общим уклоном к реке Жуя, с высотами от 1000-2000 м, наличием сплошной вечной мерзлоты и ледников.

Геология. В географическом отношении рассматриваемая территория расположена на Патомском нагорье Байкальской горноскладчатой области. Нагорье представляет собой сложенные в складки породы протерозойского возраста, представленные в нижней части разреза гнейсами, кристаллическими сланцами. В средней и верхней частях разреза, известняками, мраморизованными известняками, мрамором, песчаниками, алевролитами, гравелитами и кварцитами. Патомское нагорье, характеризуется среднегорным и низкогорным рельефом, абсо-

лутные отметками поверхности составляют 1000-2000 м, глубина вреза речных долин достигает 300-400 м.

Водораздельные поверхности сложены узкими грядами с волнистым продольным профилем, нивальными площадками выравнивания (нагорные террасы) небольшими куполообразными вершинами. Развитие сопряженных широких куполообразных вершин присуще участкам «схождения» истоков ручьев низкого порядка. Превышения вершин куполообразной формы над седловинами составляет 10-70 м, ширина водоразделов находится в пределах 0.2-0.3 км, протяженность 4-6 км. В целом просматривается соподчиненность простирающихся водораздельных поверхностей общему структурному плану докембрийских образований.

Растительность. Леса расположены по днищам речных долин, некрутым склонам и невысоким плоским водоразделам. Главная лесообразующая порода - лиственница Гмелина или даурская. На песчаных почвах, старых гарях и вырубках растут леса из сосны обыкновенной. Реже на более увлажненных участках встречаются чистые еловые, пихтовые и кедровые темнохвойные леса. Но самые обычные для поселения - смешанные леса, в которых наряду с хвойными породами произрастают лиственные деревья - береза плосколистная, тополь душистый, осина.

Почвы. Для горных территорий, характерны мало- и среднемощные грубообломочные, преимущественно кислые и сильнокислые умеренно увлажненные, очень холодные, обеспечивающие невысокую биопродуктивность лесных насаждений, к ним относятся:

- подзолы торфянистые, иллювиально-гумусово-железистые, подбуры, торфянисто-перегнойные почвы водоразделов и склонов под темнохвойными кустарничково-моховыми лесами и их лиственничными и мелколиственными восстановительными сериями;
- подзолы торфянистые, иллювиально-гумусово-железистые, подбуры, торфянисто-перегнойные почвы на склонах под лиственничниками кедровостланниковыми кустарничково-моховыми.

Гидрология. Поверхностные воды Кропоткинского муниципального образования представлены водными объектами: р. Нечера, р. Хомолхо, р. Жуя, р. Вача, р. Бодайбо, р. Джегдакар, р. Большая Дадыхта, р. Илаун, р. Большой Дагалдын, р. Большой Чипикет, р. Олонгда, р.Кадали, р. Малый Чипикет, р. Кадали, р. Шактоल्या, р. Угахан, р. Бугарикта и другие.

Сейсмичность. Территория Кропоткинского муниципального образования относится к сейсмическому району с расчетной сейсмической активностью в баллах шкалы MSK-64 для средних грунтовых условий и трех степеней сейсмической опасности А(10 %), В(5 %), С(1%) в баллах:

- Кропоткин А(10 %) - 6, В(5 %) - 7, С(1 %) – 8 баллов.

Обоснование определения границ зон планируемого размещения линейного объекта

Определение границ зоны планируемого размещения проектируемого объекта: «Автодорога от участка «Верхне - Угаханский» - ГОКа «Высочайший» с примыканием к автодороге

общего пользования межмуниципального значения «Кропоткин – Перевоз» выполнялось в соответствии с исходными данными на проектирование.

Общая площадь земельного участка, сформированного в границах проекта планировки, составляет 10000 кв.м.

Обоснование определения предельных параметров застройки территории в границах зон планируемого размещения объектов капитального строительства, входящих в состав линейного объекта

В связи с тем, что территория размещения планируемого линейного объекта расположена в границах зоны, градостроительные регламенты на которые не распространяются (земли лесного фонда), для определения предельных параметров застройки применялись требования, указанные в действующих строительных нормах соответствующей категории промышленного объекта.

Принцип проектирования выбирался исходя из климатических и мерзлотно-грунтовых условий трассы проектируемого временного проезда.

При разработке проекта автомобильной дороги обеспечивается:

- безопасное и удобное движение автомобильных и других транспортных средств со скоростями и нагрузками, установленными для данной дороги;
- соблюдение принципа зрительного ориентирования водителей;
- удобное и безопасное расположение пересечений;
- необходимое обустройство.

Расчётная руководящая высота насыпи назначена исходя из условий:

- обеспечения снегонезаносимости насыпи;
- обеспечение возвышения поверхности покрытия над поверхностью земли на участках с необеспеченным поверхностным стоком воды.

Проектом приняты следующие параметры временного проезда:

- максимальный уклон дороги -58,5 ‰;
- ширина проезжей части – 6,0 м;
- ширина обочины – 2*2,0 м;
- ширина земляного полотна – 10,0 м;
- число полос движения – 2;
- тип покрытия – грунт.

3.3. СВЕДЕНИЯ О ПЕРЕСЕЧЕНИЯХ ПРОЕКТИРУЕМОГО ОБЪЕКТА С ДРУГИМИ ОБЪЕКТАМИ КАПИТАЛЬНОГО СТРОИТЕЛЬСТВА

Пересечения планируемого линейного объекта «Автодорога от участка «Верхне - Угханский» - ГОКа «Высочайший» с примыканием к автодороге общего пользования межмуни-

ципального значения «Кропоткин – Перевоз» с другими объектами капитального строительства отсутствуют.

3.4. РЕЗУЛЬТАТЫ ИНЖЕНЕРНЫХ ИЗЫСКАНИЙ

Результаты инженерных изысканий представлены в составе Проектной документации на размещение примыкания к автомобильной дороге общего пользования межмуниципального значения «Кропоткин-Перевоз» на км 29+500, выполненной ЗАО «Востсибтранспроект» в 2019 г. Данная проектная приложена к Документации (приложение Г).

**ТОМ 4.
МАТЕРИАЛЫ ПО ОБОСНОВАНИЮ ПРОЕКТА
ПЛАНИРОВКИ ТЕРРИТОРИИ**

ГРАФИЧЕСКАЯ ЧАСТЬ

Линейный объект: «Автодорога от участка «Верхне - Угаханский» - ГОКа «Высочайший» с примыканием к автодороге общего пользования межмуниципального значения «Кропоткин – Перевоз»

**Местоположение: Кропоткинское городское поселение, Бодайбинский район,
Иркутская область**

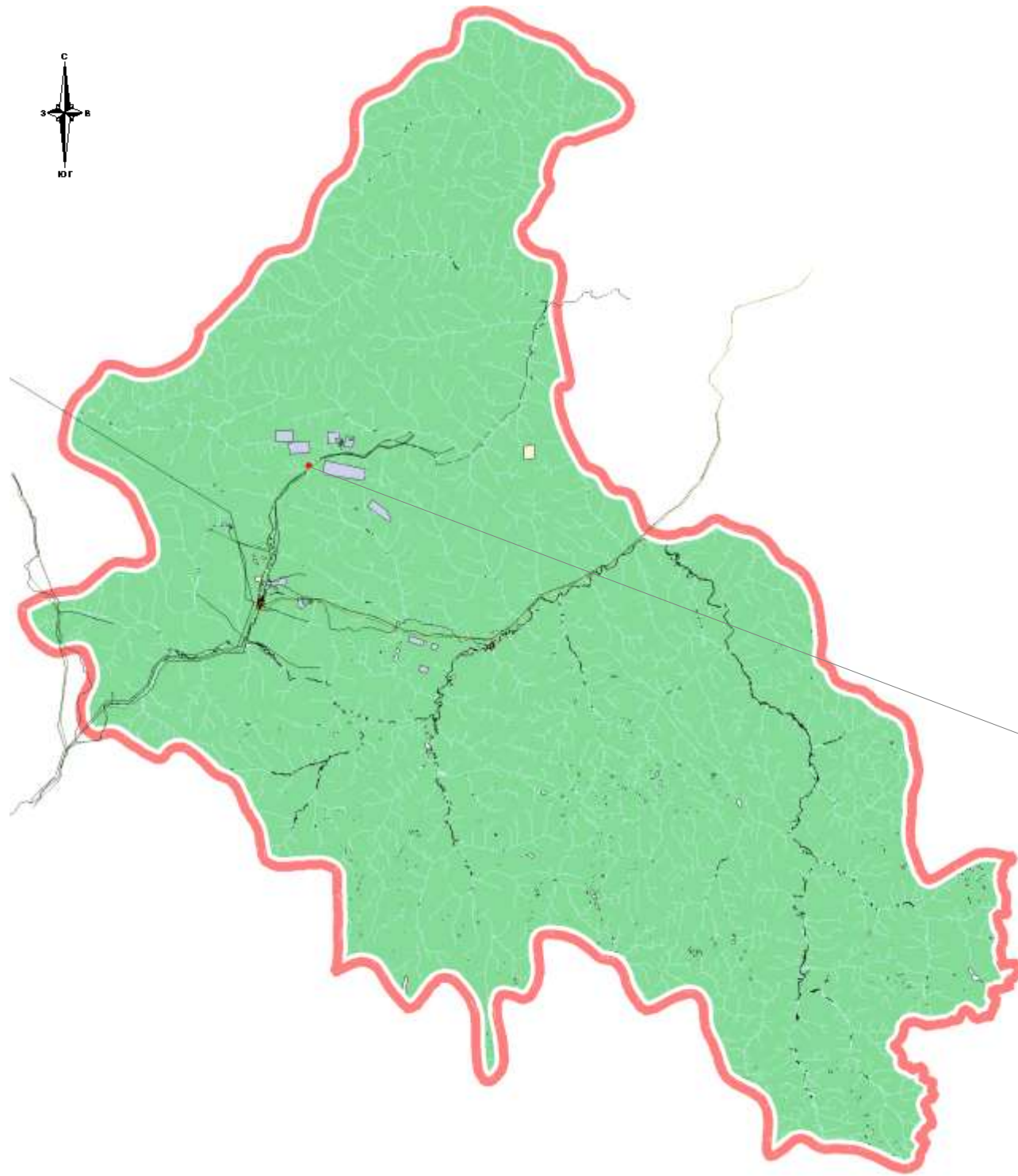
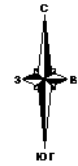
Заказчик проекта:
ПАО «Высочайший»

Разработчик проекта:
ООО «ИФК» в лице директора

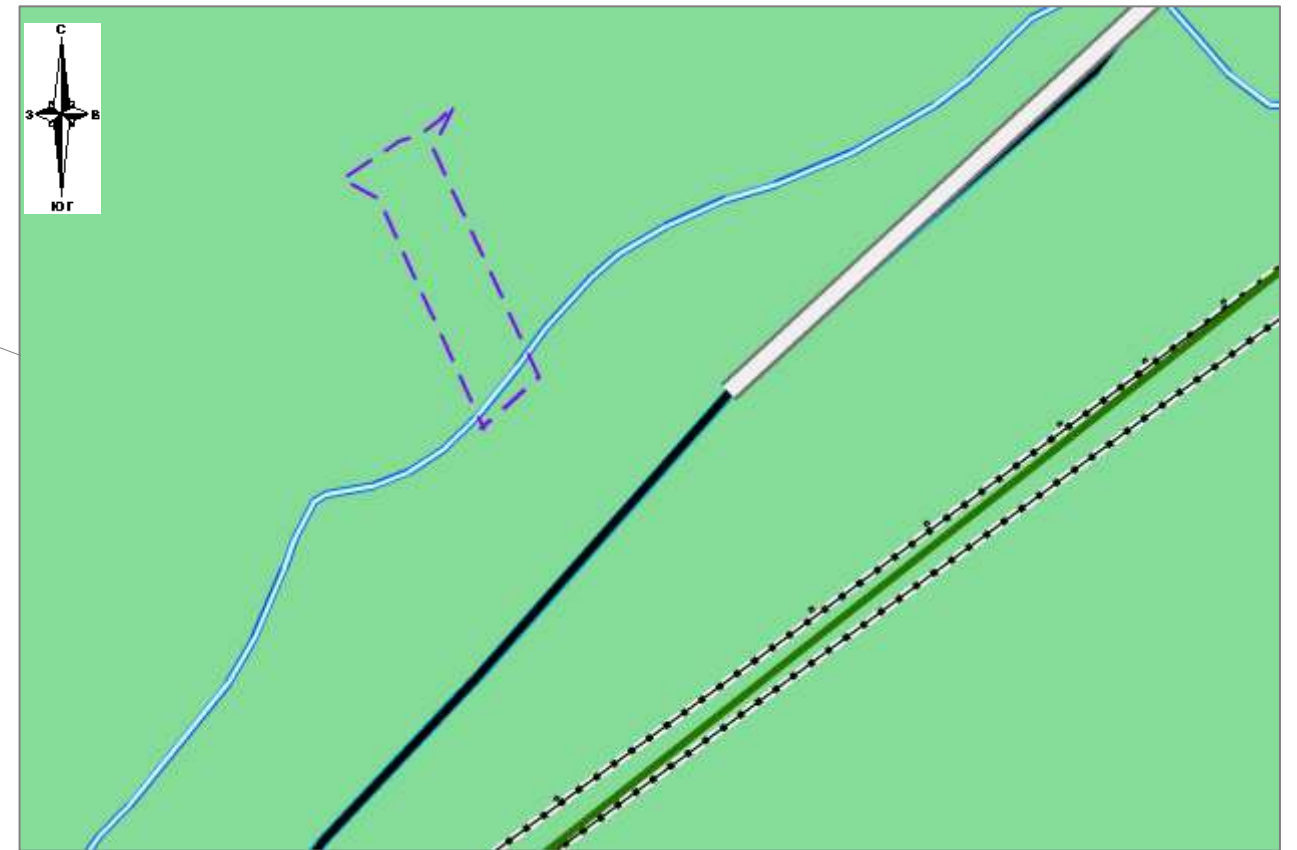
М.П. 3. М. Грязнова

СХЕМА РАСПОЛОЖЕНИЯ ЭЛЕМЕНТОВ ПЛАНИРОВОЧНОЙ СТРУКТУРЫ

«Автодорога от участка «Верхне - Угаханский» - ГОКа «Высочайший» с примыканием к автодороге общего пользования межмуниципального значения «Кропоткин – Перевоз»



Кропоткинское городское поселение
Бодайбинский район



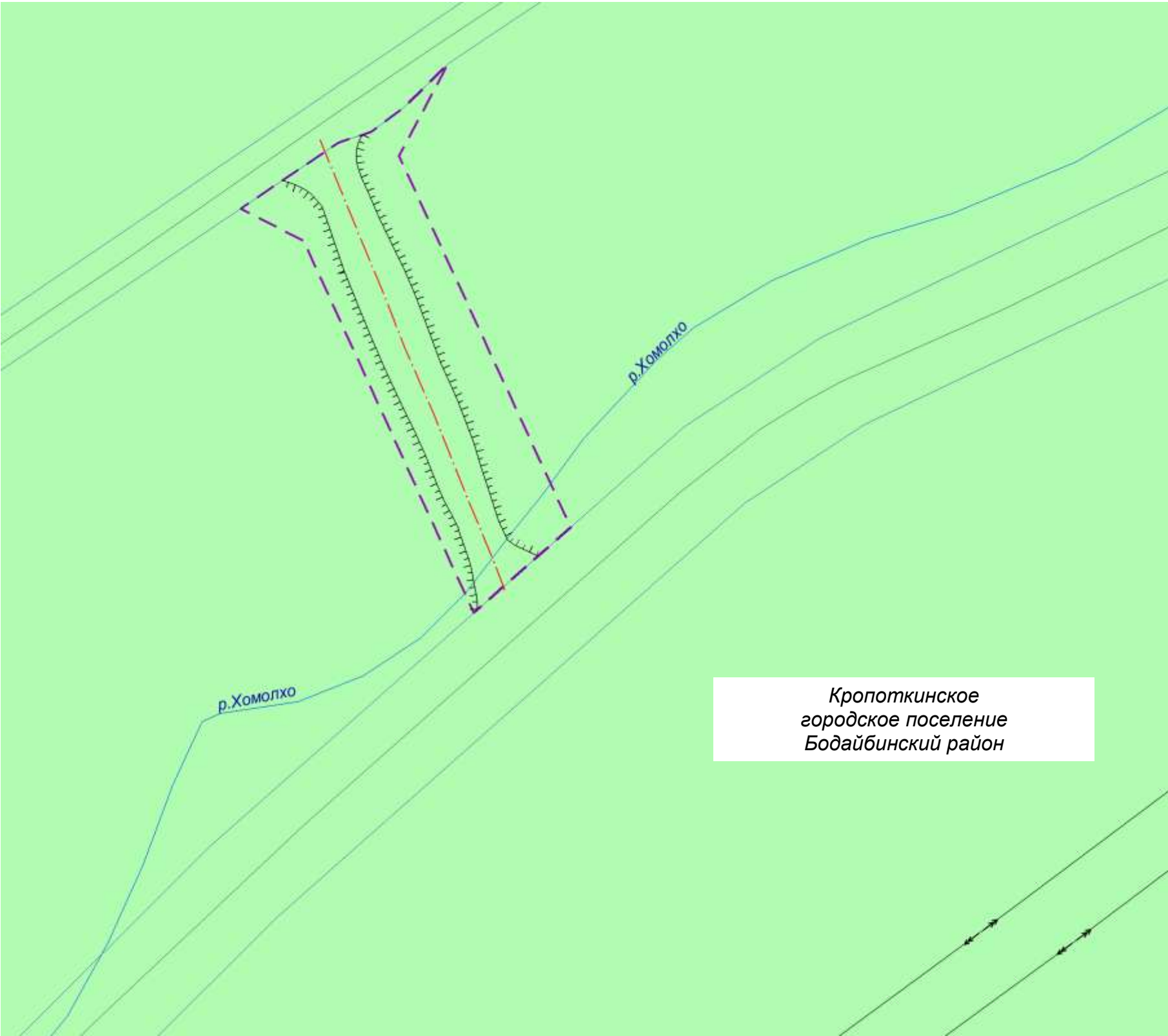
Условные обозначения

- Граница муниципального образования
- Элемент планировочной структуры

					Том 4. Материалы по обоснованию ППТ			
					Графическая часть			
Изм.	Кол.уч	Лист	Подпись	Дата	Схема расположе- ния элементов планировочной структуры	Масштаб	Лист	Листов
Исполнитель		Веселков А. В.		03.2021		1:5000	1	1
						ООО «ИФК»		

СХЕМА ИСПОЛЬЗОВАНИЯ ТЕРРИТОРИИ В ПЕРИОД ПОДГОТОВКИ ПРОЕКТА ПЛАНИРОВКИ ТЕРРИТОРИИ

«Автодорога от участка «Верхне - Угаханский» - ГОКа «Высочайший» с примыканием к автодороге общего пользования межмуниципального значения «Кропоткин – Перевоз»

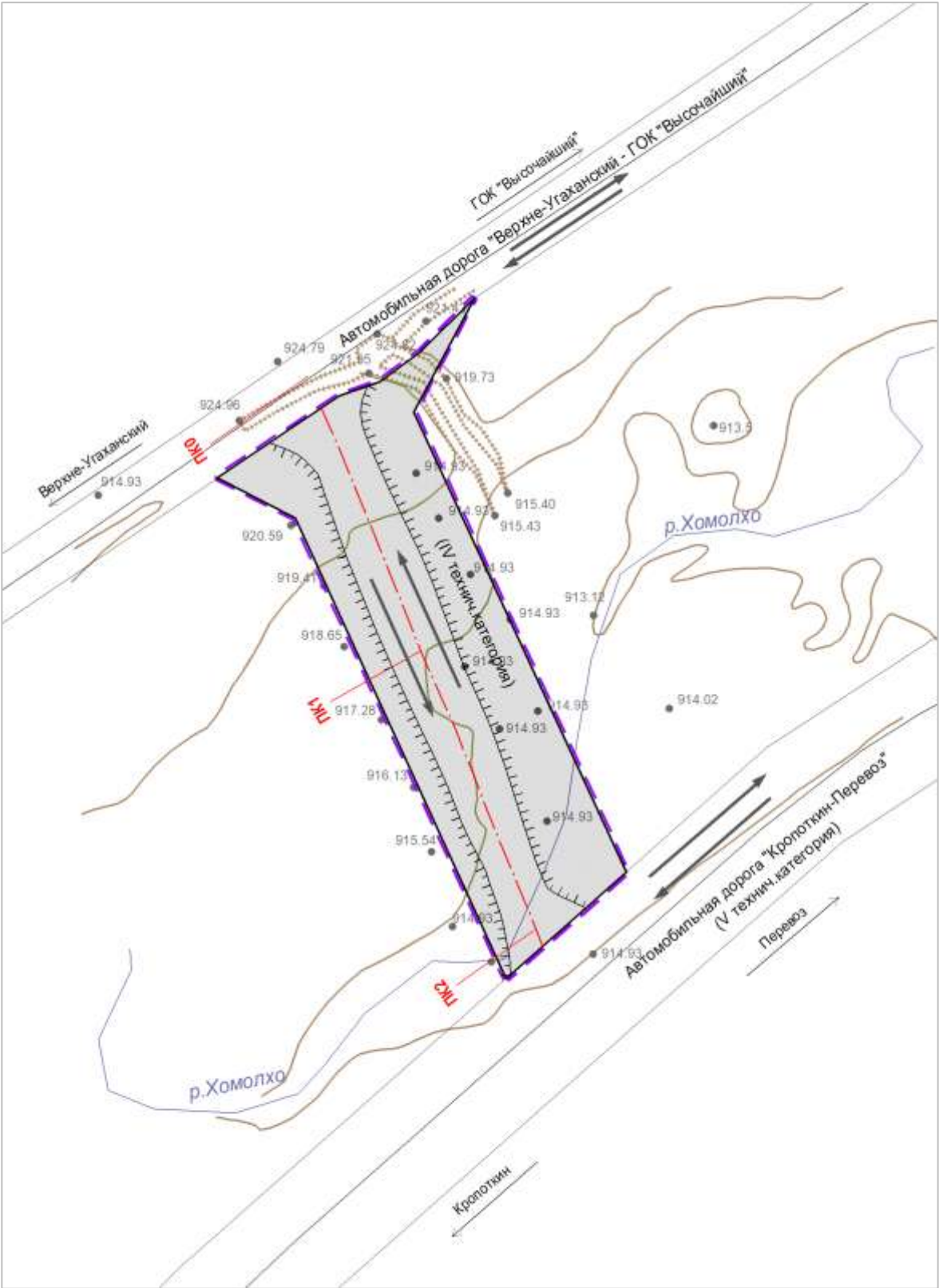


- граница зоны планирования
- ось проектируемого примыкания
- ВЛ 110 кВ существующие
- граница земельного участка по сведениям ЕГРН
- земли лесного фонда

					Том 4. Материалы по обоснованию ППТ			
					Графическая часть			
Изм.	Кол.уч	Лист	Подпись	Дата	Схема использования территории в период подготовки проекта планировки территории	Масштаб	Лист	Листов
Исполнитель		Веселков А.В.		03.2021		1:2000	1	1
						ООО «ИФК»		

СХЕМА ОРГАНИЗАЦИИ УЛИЧНО-ДОРОЖНОЙ СЕТИ И ДВИЖЕНИЯ ТРАНСПОРТА

«Автодорога от участка «Верхне - Угаханский» - ГОКа «Высочайший» с примыканием к автодороге общего пользования межмуниципального значения «Кропоткин – Перевоз»



Условные обозначения

- граница зоны планирования

- ось проектируемого примыкания

- направление движения

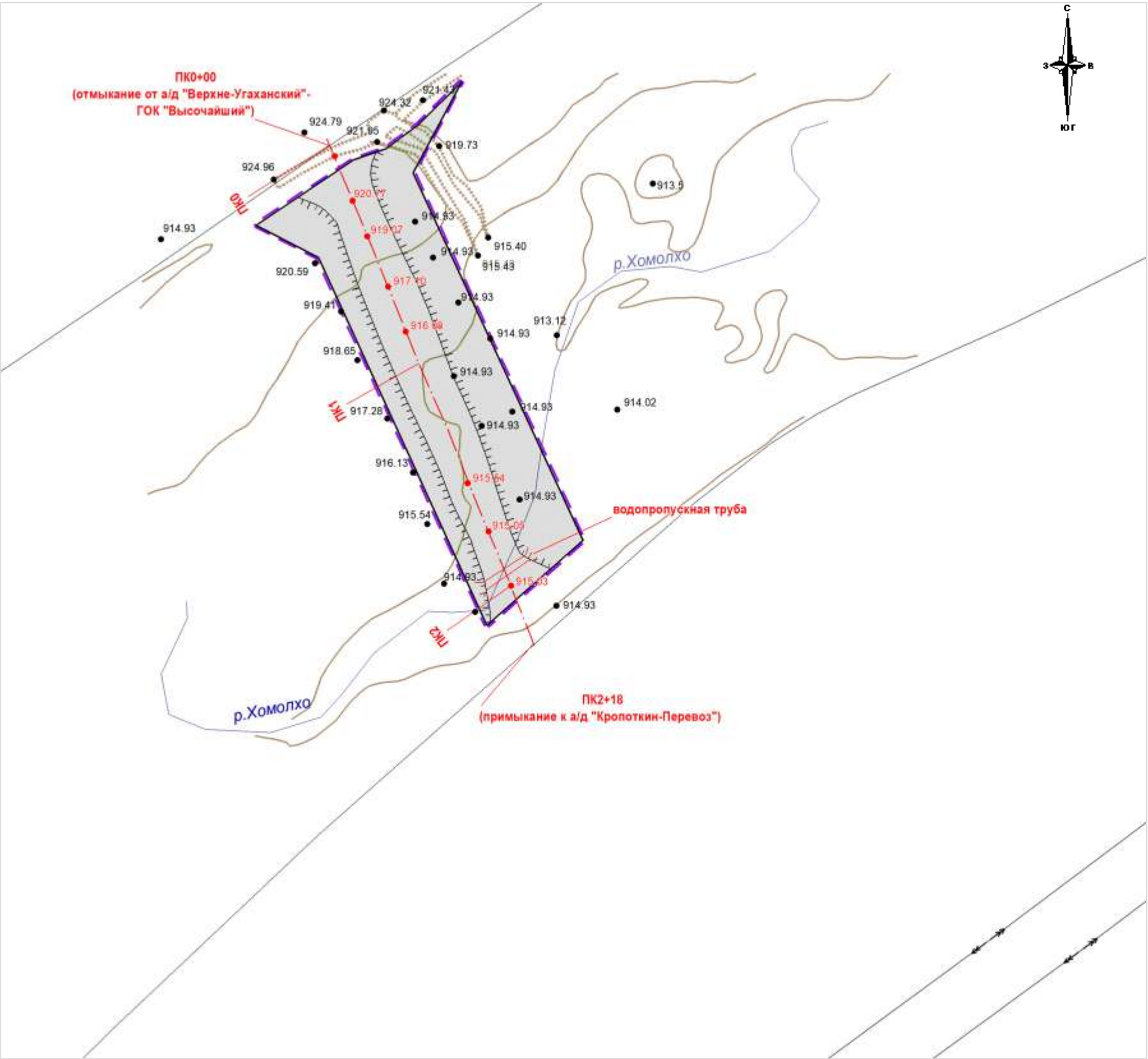
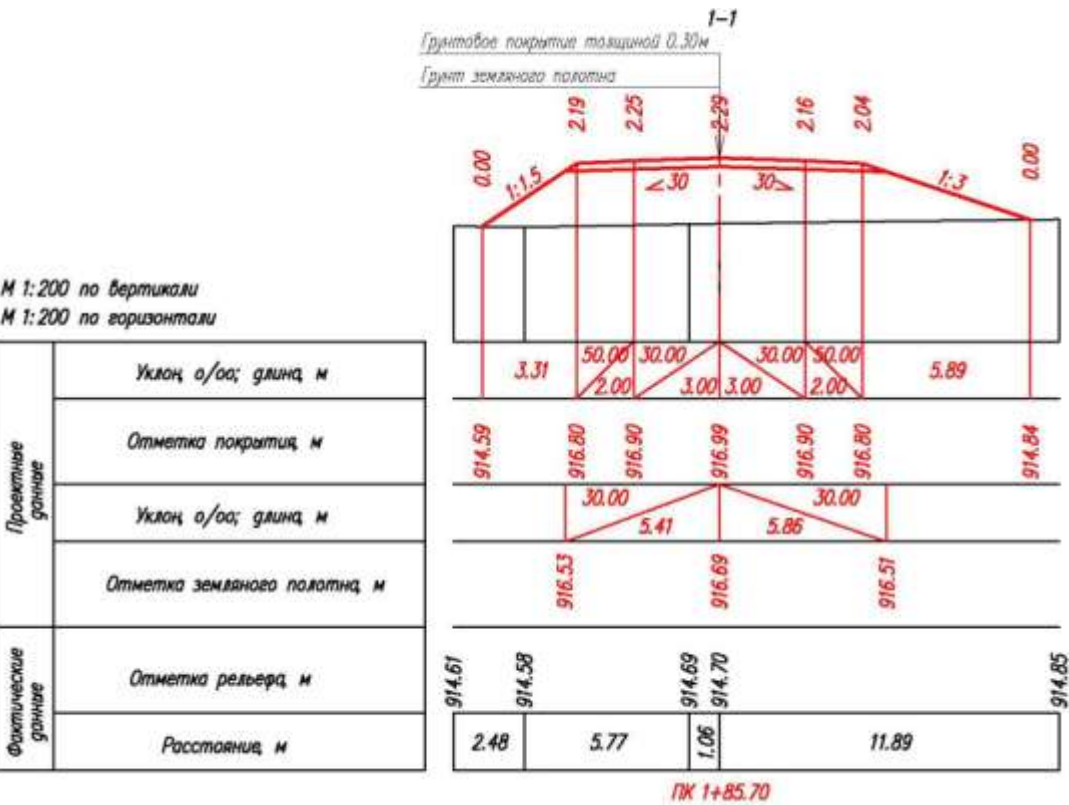
- зона планируемого размещения линейного объекта

					Том 4. Материалы по обоснованию ППТ			
					Графическая часть			
Изм.	Кол.уч	Лист	Подпись	Дата	Схема организации улично-дорожной сети и движения транспорта	Масштаб	Лист	Листов
Исполнитель		Веселков А.В.		03.2021		1:2000	1	1
						ООО «ИФК»		

СХЕМА ВЕРТИКАЛЬНОЙ ПЛАНИРОВКИ ТЕРРИТОРИИ

«Автодорога от участка «Верхне - Угаханский» - ГОКа «Высочайший» с примыканием к автодороге общего пользования межуниципального значения «Кропоткин – Перевоз»

Поперечный профиль



Условные обозначения	
	- граница зоны планирования
	- ось проектируемого примыкания
	- ВЛ 110 кВ существующая
	- зона планируемого размещения линейного объекта
914.93	- отметки поверхности
915.05	- директивные (проектные) отметки поверхности

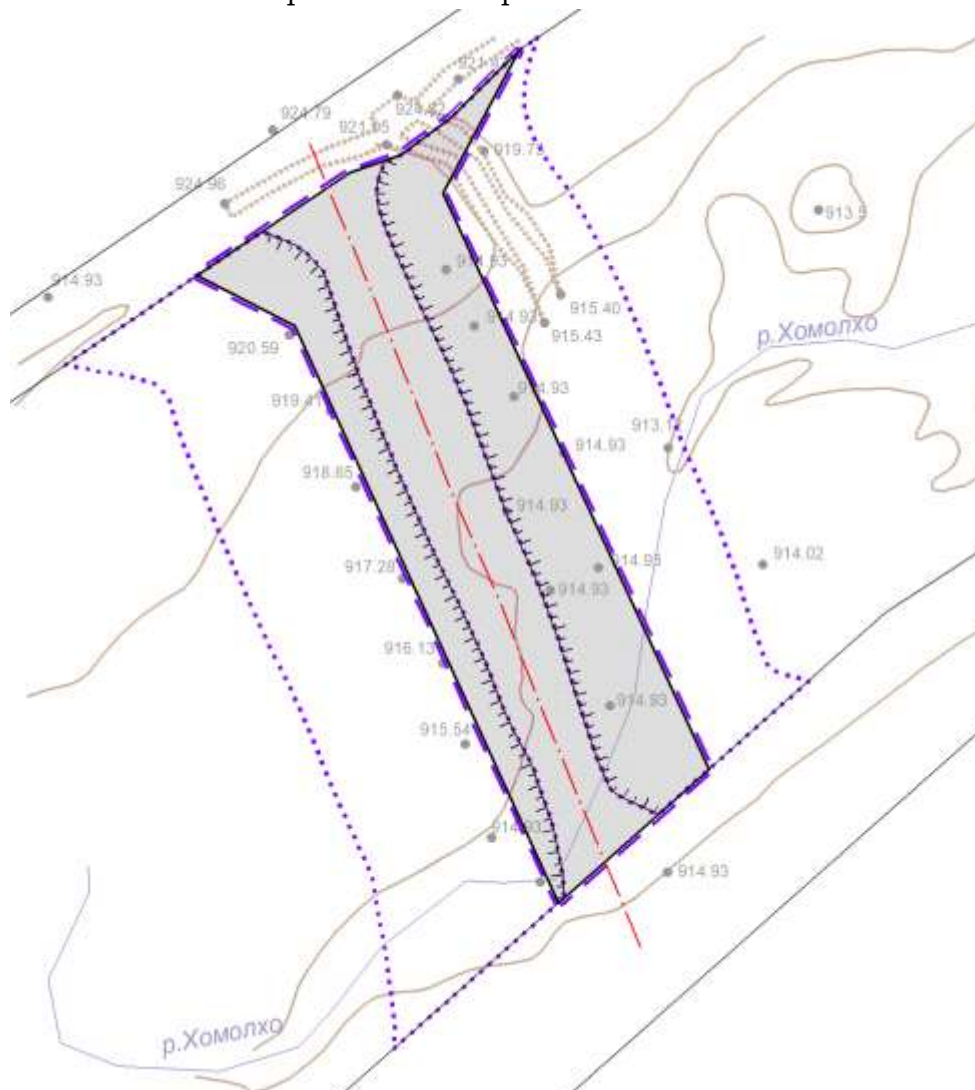
					Том 4. Материалы по обоснованию ППТ			
					Графическая часть			
Изм.	Кол.уч	Лист	Подпись	Дата	Схема вертикаль- ной планировк линейного объекта	Масштаб	Лист	Листов
Исполнитель		Веселков А.В.		03.2021		1:2000	1	1
						ООО «ИФК»		

4.5.СХЕМА ГРАНИЦ ТЕРРИТОРИЙ ОБЪЕКТОВ КУЛЬТУРНОГО НАСЛЕДИЯ

По данным Службы по охране объектов культурного наследия Иркутской области (письмо от 15.04.2021 № 02-76-2508/21) установлено, что на территории, принятой для строительства линейного объекта автомобильной дороги от участка «Верхне-Угаханский» до ГОКа «Высочайший» и автомобильной дороги общего пользования межмуниципального значения «Кропоткин – Перевоз», и прилегающей территории, объекты культурного наследия и особо охраняемых природных территорий отсутствуют. Испрашиваемый земельный участок расположен вне зон охраны, защитных зон объектов культурного наследия. Таким образом, мероприятия по сохранению объектов культурного наследия от возможного негативного воздействия в рамках данного проекта не предусмотрены.

СХЕМА ГРАНИЦ ЗОН С ОСОБЫМИ УСЛОВИЯМИ ИСПОЛЬЗОВАНИЯ ТЕРРИТОРИЙ

«Автодорога от участка «Верхне - Угаханский» - ГОКа «Высочайший» с примыканием к автодороге общего пользования междмуниципального значения «Кропоткин – Перевоз»



Условные обозначения

- - граница зоны планирования
- зона планируемого размещения линейного объекта
- - придорожные полосы (проект)

					Том 4. Материалы по обоснованию ППТ			
					Графическая часть			
Изм.	Кол.уч	Лист	Подпись	Дата	Схема границ зон с особыми условиями использования территорий	Масштаб	Лист	Листов
Исполнитель		Веселков А. В.		03.2021		1:2000	1	1
						ООО «ИФК»		

СХЕМА ГРАНИЦ ТЕРРИТОРИЙ, ПОДВЕРЖЕННЫХ РИСКУ ВОЗНИКНОВЕНИЯ ЧС ПРИРОДНОГО И ТЕХНОГЕННОГО ХАРАКТЕРА
«Автодорога от участка «Верхне - Угаханский» - ГОКа «Высочайший» с примыканием к автодороге общего пользования межмуниципального значения «Кропоткин – Перевоз»



Условные обозначения:

ТЕРРИТОРИИ И ОБЪЕКТЫ, ПОДВЕРЖЕННЫЕ РИСКУ ЧС		
	<input type="checkbox"/>	Территории, потенциально подверженные природным пожарам
	<input type="checkbox"/>	Угроза землетрясений
	<input type="checkbox"/>	Угроза снежных лавин
	<input type="checkbox"/>	Угроза паводков
	<input type="checkbox"/>	Угроза селей
	<input type="checkbox"/>	Взрывопожароопасные объекты
	<input type="checkbox"/>	Химически опасный объект
	<input type="checkbox"/>	Биологически опасный объект
	<input type="checkbox"/>	Объект с возможностью ЧС техногенного характера

ОБЪЕКТЫ, ПРЕДНАЗНАЧЕННЫЕ ДЛЯ ПРЕДОТВРАЩЕНИЯ ПОСЛЕДСТВИЙ ЧРЕЗВЫЧАЙНЫХ СИТУАЦИЙ		
	<input type="checkbox"/>	Штаб МЧС
	<input type="checkbox"/>	Администрация района и МО
	<input type="checkbox"/>	Медицинские учреждения
	<input type="checkbox"/>	Противорадиационные укрытия

- примыкание к автодороге «Кропоткин-Перевоз»

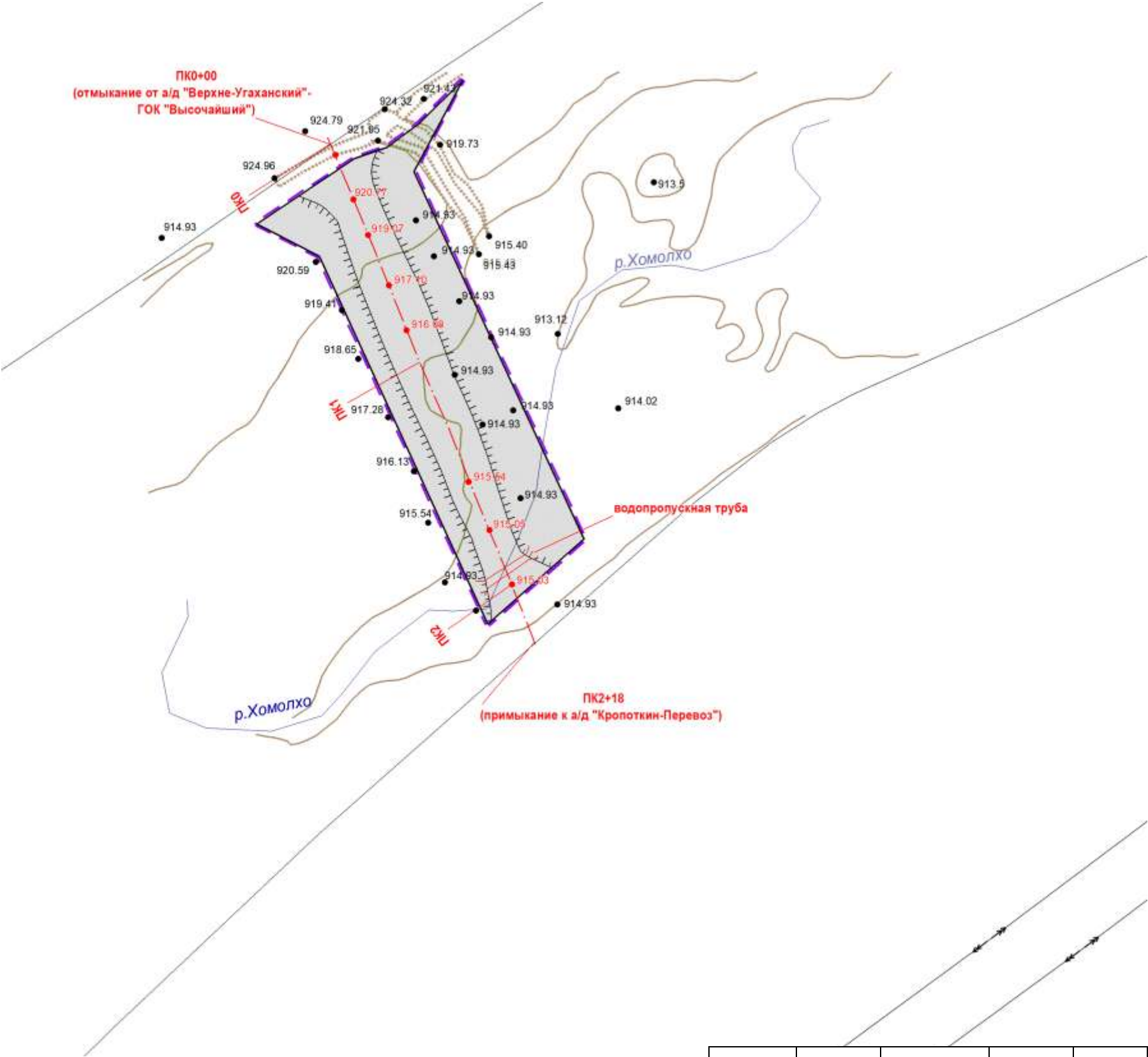


Данные о территориях, подверженных риску возникновения чрезвычайных ситуаций взяты с материалов генерального плана Кропоткинского городского поселения Бодайбинского района, утвержденного Решением Думы Кропоткинского городского поселения от 27.06.2013 №23

					Том 4. Материалы по обоснованию ППТ			
					Графическая часть			
Изм.	Кол.уч	Лист	Подпись	Дата				
Исполнитель		Веселков А.В.		03.2021	Схема границ территорий, подверженных риску возникновения ЧС	Масштаб 1:5000	Лист 1	Листов 1
						ООО «ИФК»		

СХЕМА КОНСТРУКТИВНЫХ И ПЛАНИРОВОЧНЫХ РЕШЕНИЙ

«Автодорога от участка «Верхне - Угаханский» - ГОКа «Высочайший» с примыканием к автодороге общего пользования межмуниципального значения «Кропоткин – Перевоз»



- Условные обозначения
- граница зоны планирования
 - - - ось проектируемого примыкания
 - ВЛ 110 кВ существующая
 - зона планируемого размещения линейного объекта

					Том 4. Материалы по обоснованию ППТ			
					Графическая часть			
Изм.	Кол.уч	Лист	Подпись	Дата	Схема конструк- тивных и плани- ровочных реше- ний	Масштаб	Лист	Листов
Исполнитель		Веселков А. В.		03.2021		1:2000	1	1
						ООО «ИФК»		

ПАО «Высочайший»

Утвержден Постановлением
администрации Кропоткинского
городского поселения
от «___» _____ 20__ г. № _____

**ТОМ 5.
ОСНОВНАЯ ЧАСТЬ
ПРОЕКТА МЕЖЕВАНИЯ ТЕРРИТОРИИ**

ТЕКСТОВАЯ ЧАСТЬ

Линейный объект: «Автодорога от участка «Верхне - Угаханский» - ГОКа «Высочайший» с примыканием к автодороге общего пользования межмуниципального значения «Кропоткин – Перевоз»

**Местоположение: Кропоткинское городское поселение, Бодайбинский район,
Иркутская область**

Заказчик проекта:
ПАО «Высочайший»

Разработчик проекта:
ООО «ИФК» в лице директора

М.П. 3. М. Грязнова

5.1. ПЕРЕЧЕНЬ И СВЕДЕНИЯ О ПЛОЩАДИ ОБРАЗУЕМЫХ ЗЕМЕЛЬНЫХ УЧАСТКОВ И СПОСОБЫ ИХ ОБРАЗОВАНИЯ

В данном Проекте отображены границы планируемой территории для размещения линейного объекта: «Автодорога от участка «Верхне - Угаханский» - ГОКа «Высочайший» с примыканием к автодороге общего пользования межмуниципального значения «Кропоткин – Перевоз» в границах Кропоткинского городского поселения Бодайбинского района.

Устройство примыкания к автодороге «Кропоткин – Перевоз» будет производиться на участке км 29+500 м (слева).

Ширина земляного полотна примыкания не менее 8 м (4,м – проезжая часть и 2*1,75 м – обочины)

Продольный уклон проезжей части на примыкании в сторону от основной дороги, на протяжении расстояния видимости для остановки автомобиля не превышает 40 ‰

Конструкция дорожной одежды – грунтовое покрытие. Установка дорожных знаков предусмотрена справа от проезжей части на присыпных бермах на металлических оцинкованных стойках d=76 мм СКМ.

В административном отношении проектируемый линейный объект: «Автодорога от участка «Верхне - Угаханский» - ГОКа «Высочайший» с примыканием к автодороге общего пользования межмуниципального значения «Кропоткин – Перевоз», расположен в Иркутской области на территории Кропоткинского городского поселения Бодайбинского района.

Согласно рабочей документации прохождение линейного объекта «Автодорога от участка «Верхне - Угаханский» - ГОКа «Высочайший» с примыканием к автодороге общего пользования межмуниципального значения «Кропоткин – Перевоз» предусмотрено между автомобильной дорогой от участка «Верхне-Угаханский» до ГОКа «Высочайший» и автомобильной дорогой общего пользования межмуниципального значения «Кропоткин – Перевоз».

Трасса проектируемого линейного объекта проходит по землям лесного фонда Бодайбинского лесничества.

Территория размещения проектируемого линейного объекта расположена в северо-западной части Кропоткинского городского поселения.

Началом запроектированного примыкания является ПК0 автодороги от участка «Верхне-Угаханский» до ГОКа «Высочайший». Конец трассы – км 29+500 (ПК 2+18) автодороги «Кропоткин – Перевоз». Протяженность дороги на данном участке составляет 0,190 км.

От начальной точки трасса дороги проходит в северо-восточном направлении до конечной точки, пересекая при этом приток р.Хомолхо.

Трасса проектируемого линейного объекта проходит по земельному участку с кадастровым номером: 38:22:000000:663 в границах кадастрового квартала 38:22:030003.

Общие данные о земельных участках, сформированных по объекту в границах зон проектирования, указаны в таблице 2.

Таблица 2.

ПЕРЕЧЕНЬ И СВЕДЕНИЯ О ПЛОЩАДЯХ ОБРАЗУЕМЫХ ЗЕМЕЛЬНЫХ УЧАСТКАХ, СПОСОБЫ ИХ ОБРАЗОВАНИЯ

Обозначение земельного участка на чертеже	Площадь, кв.м.	Площадь по ЗУ не требующие выровненных кадастровых работ, кв.м.	Категория земель	Целевое назначение лесов	Разрешенное использование	Местоположение	Правообладатель земельного участка	Способ образования
:663:ЗУ1	10000	-	Земли лесного фонда	защитные леса	Для строительства, реконструкции, эксплуатации линейных объектов	Российская Федерация, Иркутская область, муниципальное образование города Бодайбо и район, Бодайбинское лесничество, Бодайбинское участковое лесничество, Артемовская дача, защитные леса квартал №105 (в. 24ч, 35ч)	Российская Федерация (собственность)	Образование земельного участка
Итого на землях лесного фонда	10000	-						
Итого по Объекту	10000							

Согласно п.12.3 ст. 45 Градостроительного кодекса РФ, документация по планировке территории, подготовленная применительно к землям лесного фонда, до ее утверждения подлежит согласованию с органами государственной власти, осуществляющими предоставление лесных участков в границах земель лесного фонда, а в случае необходимости перевода земельных участков, на которых планируется размещение линейных объектов, из состава земель лесного фонда в земли иных категорий.

Обсуждения или публичные слушания по проекту планировки территории и проекту межевания территории не проводятся в случае, если проект планировки территории и проект межевания территории подготовлены в отношении территории для размещения линейных объектов в границах земель лесного фонда (пп.3, п.5.1. ст. 46 Градостроительного кодекса РФ).

Данным проектом межевания сформирована одна часть земельного участка, расположенная на землях лесного фонда. Характеристики лесного участка представлены в разделе 5.6 Проекта.

5.2. ПЕРЕЧЕНЬ И СВЕДЕНИЯ О ПЛОЩАДИ ОБРАЗУЕМЫХ ЗЕМЕЛЬНЫХ УЧАСТКОВ, КОТОРЫЕ БУДУТ ОТНЕСЕНЫ К ТЕРРИТОРИЯМ ОБЩЕГО ПОЛЬЗОВАНИЯ, В ТОМ ЧИСЛЕ В ОТНОШЕНИИ КОТОРЫХ ПРЕДПОЛАГАЮТСЯ РЕЗЕРВИРОВАНИЕ И (ИЛИ) ИЗЪЯТИЕ ДЛЯ ГОСУДАРСТВЕННЫХ ИЛИ МУНИЦИПАЛЬНЫХ НУЖД

Земельные участки, которые будут отнесены к территориям общего пользования данной Документацией не предусмотрены.

Земельные участки, в отношении которых предполагается их резервирование и (или) изъятие для государственных или муниципальных нужд проектом межевания не предусмотрены

Границы зон действия публичных сервитутов в границах территории планируемого размещения линейного объекта отсутствуют.

5.3. ВИД РАЗРЕШЕННОГО ИСПОЛЬЗОВАНИЯ ОБРАЗУЕМЫХ ЗЕМЕЛЬНЫХ УЧАСТКОВ

Разрешенное использование земельных участков и объектов капитального строительства может быть следующих видов:

- 1) основные виды разрешенного использования;
- 2) условно разрешенные виды использования;
- 3) вспомогательные виды разрешенного использования, допустимые только в качестве дополнительных по отношению к основным видам разрешенного использования и условно разрешенным видам использования и осуществляемые совместно с ними.

Виды разрешенного использования земельных участков и объектов капитального строительства устанавливаются применительно к каждой территориальной зоне.

Наличие вида разрешенного использования земельных участков и объектов капитального строительства в числе указанных в градостроительном регламенте основных видов разрешенного использования означает, что его применение не требует получения специальных разрешений.

Наличие вида разрешенного использования земельных участков и объектов капитального строительства в составе указанных в градостроительном регламенте вспомогательных видов разрешенного использования означает, что его применение возможно только в качестве дополнительного по отношению к основным или условно разрешенным видам использования и осуществляется совместно с ними на территории одного земельного участка.

Основные и вспомогательные виды разрешенного использования земельных участков и объектов капитального строительства правообладателями земельных участков и объектов капитального строительства, за исключением органов государственной власти, органов местного самоуправления, государственных и муниципальных учреждений, государственных и муниципальных унитарных предприятий, выбираются самостоятельно, без дополнительных разрешений и согласований.

В случае, если условно разрешенный вид использования земельного участка или объекта капитального строительства включен в градостроительный регламент в установленном для внесения изменений в настоящие Правила порядке после проведения публичных слушаний по инициативе физического или юридического лица, заинтересованного в предоставлении разрешения на условно разрешенный вид использования, решение о предоставлении разрешения на условно разрешенный вид использования такому лицу принимается без проведения публичных слушаний.

Разрешённое использование образованных земельных участков устанавливается нормами Лесного законодательства, а также нормативными актами, используемых при подготовке Документации для внесения сведений о земельном участке в Единый государственный реестр недвижимости.

Устанавливаемый вид разрешенного использования образуемых земельных участков предназначенных для размещения проектируемого объекта:

- «Строительство, реконструкция, эксплуатация линейных объектов» (на землях лесного фонда, согласно виду разрешенного использования лесов на территории лесничества, установленного лесохозяйственным регламентом Бодайбинского лесничества).

5.4.ИНФОРМАЦИЯ О ПРАВООБЛАДАТЕЛЯХ, КАТЕГОРИИ ЗЕМЕЛЬ И АДРЕС- НЫХ ХАРАКТЕРИСТИКАХ ЗЕМЕЛЬНЫХ УЧАСТКОВ

Сведения о правообладателях земельных участков, категории земель и адресных характеристиках земельных участков представлены в таблице 2 раздела 5.1.

5.5. СВЕДЕНИЯ ОБ ИСХОДНЫХ ЗЕМЕЛЬНЫХ УЧАСТКАХ

Таблица 3.

СВЕДЕНИЯ ОБ ИСХОДНЫХ ЗЕМЕЛЬНЫХ УЧАСТКАХ

№ п/п	Кадастровый номер исходного земельного участка	Площадь, кв.м.	Местоположение	Категория земель	Разрешенное использование
1	38:22:000000:663	86261953221	Иркутская область, Бодайбинский район, Бодайбинское лесничество	Земли лесного фонда	-

5.6. КОЛИЧЕСТВЕННЫЕ И КАЧЕСТВЕННЫЕ ХАРАКТЕРИСТИКИ ОБРАЗУЕМОГО ЛЕСНОГО УЧАСТКА

5.6.1. Местоположение проектируемого лесного участка (части лесного участка)

Российская Федерация, Иркутская область, муниципальное образование города Бодайбо и район, Бодайбинское лесничество, Бодайбинское участковое лесничество, Артемовская дача, защитные леса, ценные леса, нерестоохранные полосы лесов, квартал №105 (в. 24ч, 35ч).

(Российская Федерация, Субъект РФ, муниципальное образование, лесничество, участковое лесничество, урочище (при наличии), целевое назначение лесов, квартал, лесотаксационный выдел/часть лесотаксационного выдела)

Категория земель: земли лесного фонда

Площадь проектируемого лесного участка 1,0000 га

Границы лесного участка указаны на схеме расположения проектируемого лесного участка.

5.6.2. Количественные и качественные характеристики проектируемого лесного участка (части лесного участка)

Количественные и качественные характеристики проектируемого лесного участка составлены на основании данных государственного лесного реестра Бодайбинского лесничества (лесопарка), на основании натурного обследования проектируемого лесного участка (части лесного участка).

Таблица 1. Распределение земель

Общая площадь - всего	В том числе									
	лесные земли					нелесные земли				
	покрытые лесом	в т.ч. лесные культуры	лесные питомники, плантации	не покрытые лесом	итого	дороги	просеки	болота	другие	итого
1	2	3	4	5	6	7	8	9	10	11
1,0000	1,0000	-	-	-	1,0000	-	-	-	-	-

Таблица 2. Характеристика проектируемого лесного участка(части лесного участка) в соответствии с таксационным описанием лесного участка, данными натурного обследования

Участковое лесничество	Дача/ Технический участок (урочище)	Целевое назначение лесов	Категория защитных лесов	Район товаризации*	Лесорастительный район	Разряд такс	Крутизна склона (при склоне выше 20°)	№ квартала	№ выдела	Площадь, га	Категория земель	Ярус	Коэффициент состава	Элемент леса	Возраст	Группа возраста	Высота*	Диаметр*	Бонитет	Класс товарности*	Полнота	Запас на 1 га, м ³	Общий запас древесины, км
1	2	3	4	5	6	7	8	9	10	11	12	13	14	15	16	17	18	19	20	21	22	23	24
Бодайбинское участковое лесничество	Артемовская дача	Защитные леса	ценные леса, нерестоохранные полосы лесов	-	Восточно- Сибирский таежный мерзлот- ный район	7	-	105	24ч	0,3000	Лесные, покры- тые лесом	1	10	Л	90	2	-	-	5	-	0,6	100	30,0
									35ч	0,7000	Лесные, покры- тые лесом	1	73	БЛ	55	1	-	-	4	-	0,5	-	-
Итого									-	1,0000	-	-										30,0	

Таблица 3. Характеристика насаждений проектируемого лесного участка (части лесного участка)

Целевое назначение лесов	Лесничество	Участковое лесничест- во/уручище (при наличии)	Лесной квартал/ лесотаксационный выдел	Хозяйство, преобладающая порода	Площадь (га)/запас древе- сины (куб. м) - всего	В том числе по группам возраста древостоя (га/куб. м)					
						молодняки I класса возраста	молодняки II класса возраста	средневозрастные	приспевающие	спелые	перестойные
1	2	3	4	5	6	7	8	9	10	11	12
Защитные леса, ценные леса, нерес- тоохранные полосы лесов	Бодайбинское	Бодайбинское участковое лесничест- во, Артемовская дача	105 (в. 24ч, 35ч)	Хвойное, Лиственница	0,3000/ 30,0	-	-	0,3000/ 30,0	-	-	-
				Итого хвойных	0,3000/ 30,0	-	-	0,3000/ 30,0	-	-	-
				Мягколиственное, Береза	0,7000/ -	0,7000/ -	-	-	-	-	-
				Итого мягколиствен- ных	0,7000/ -	0,7000/ -	-	4,8500/ 97,0	-	-	-
				Итого защитных	1,0000/ 30,0	0,7000/ -	-	0,3000/ 30,0	-	-	-
Всего на лесном участке					1,0000/ 30,0	0,7000/ -	-	0,3000/ 30,0	-	-	-

Таблица 4. Средние таксационные показатели насаждений проектируемого лесного участка (части лесного участка)

Целевое назначение лесов	Хозяйство, преобладающая порода	Состав	Возраст	Бонитет	Полнога	Средний запас древесины лесных насаждений (куб. м/га)					
						Молодняки I класса возраста	Молодняки II класса возраста	средневозрастные	приспевающие	спелые	перестойные
1	2	3	4	5	6	7	8	9	10	11	12
Защитные леса, ценные леса, нерестоохранные полосы лесов	Хвойное, Лиственница	10Л	90	5	0,6	-	-	100	-	-	-
	Итого хвойное	10Л	90	5	0,6	-	-	100	-	-	-
	Мягколиственное, Береза	7БЗЛ	5	4	0,5	-	-	-	-	-	-
	Итого мягколиственных	7БЗЛ	5	4	0,5	-	-	-	-	-	-
	Итого защитных	10Л+Б	30	4	0,5	-	-	100	-	-	-
Всего на лесном участке		10Л+Б	30	4	0,5	-	-	100	-	-	-

5.6.3 Виды разрешенного использования лесов на проектируемом лесном участке

Лесохозяйственным регламентом Бодайбинского лесничества (лесопарка) в проектируемом лесном участке (части лесного участка) установлены следующие виды разрешенного использования лесов:

1. Защитные леса, ценные леса, нерестоохранные полосы лесов, квартал № 105.

- Заготовка древесины
- Заготовка и сбор недревесных лесных ресурсов
- Заготовка пищевых лесных ресурсов и сбор лекарственных растений
- Осуществления видов деятельности в сфере охотничьего хозяйства
- Ведение сельского хозяйства
- Осуществление научно-исследовательской деятельности, образовательной деятельности
- Осуществление рекреационной деятельности
- Выращивание посадочного материала лесных растений (саженцев, сеянцев)
- Осуществление геологического изучения недр, разведка и добыча полезных ископаемых
- Строительство и эксплуатация водохранилищ и иных искусственных водных объектов, а также гидротехнических сооружений, морских портов, морских терминалов, речных портов, причалов
- Строительство, реконструкция, эксплуатация линейных объектов
- Осуществление религиозной деятельности
- Иные виды, определенные в соответствии с частью 2 статьи 6 Лесного кодекса РФ.

5.6.4. Сведения об обременениях проектируемого лесного участка (части лесного участка)

Таблица 5. Обременения проектируемого лесного участка (части лесного участка)

№ п/п	Местоположение (лесничество, участковое лесничество, урочище (при наличии), №№ кварталов, выделов	Наименование юридического лица, ФИО индивидуального предпринимателя, гражданина	Вид права пользования лесным участком (аренда, постоянное бессрочное пользование, безвозмездное пользование)	Основания пользования лесным участком	Срок пользования лесным участком	Вид использования лесного участка
1	2	3	4	5	6	7
-	-	-	-	-	-	-

По данным государственного лесного реестра Бодайбинского участкового лесничества Бодайбинского лесничества обременений не имеет.

5.6.5. Сведения об ограничениях использования лесов

С учетом целевого назначения и правового режима лесов, установленного лесным законодательством Российской Федерации, лесохозяйственным регламентом Бодайбинского лесничества предусмотрены следующие ограничения в использовании лесов:

1. По виду целевого назначения лесов:

В защитных лесах: ценные леса

Сплошные рубки осуществляются в случаях: а) допускаются выборочные рубки и сплошные рубки деревьев, кустарников, лиан, в том числе в охранных зонах и санитарно-защитных зонах, предназначенных для обеспечения безопасности граждан и создания необходимых условий для эксплуатации соответствующих объектов; б) в защитных лесах предусмотренные частью 5 статьи 21 выборочные рубки и сплошные рубки деревьев, кустарников, лиан допускаются в случаях, если строительство, реконструкция, эксплуатация объектов, не связанных с созданием лесной инфраструктуры, для целей, предусмотренных пунктами 1 - 4 части 1 статьи 21, не запрещены или не ограничены в соответствии с законодательством Российской Федерации – ЛК РФ, ст. 21, ч. 5.1.

Осуществление сплошных рубок на лесных участках, предоставленных для заготовки древесины, допускается только при условии воспроизводства лесов на указанных лесных участках - ЛК РФ, ст. 17, ч. 5.

Запрещаются сплошные рубки в случаях, предусмотренных ЛК РФ, другими федеральными законами.

Запрещается: создание лесоперерабатывающей инфраструктуры – ЛК РФ, ст. 14, ч. 2.

В ценных лесах запрещаются строительство и эксплуатация объектов капитального строительства, за исключением линейных объектов и гидротехнических сооружений.

В нерестоохранные полосы лесов: леса, расположенные в границах рыбоохранных зон или рыбохозяйственных заповедных зон, установленных в соответствии с законодательством о рыболовстве и сохранении водных биологических ресурсов.

2. По виду использования лесов - строительство, реконструкция, эксплуатация линейных объектов:

При использовании лесов в целях строительства, реконструкции и эксплуатации автомобильных и железных дорог не допускается нарушение поверхностного и внутрипочвенного стока вод, затопление или заболачивание лесных участков вдоль дорог, возникновение эрозийных процессов. При осуществлении строительства, реконструкции и эксплуатации линейных объектов запрещается:

- повреждение лесных насаждений, растительного покрова и почв за пределами предоставленного лесного участка;
- захламление прилегающих территорий за пределами предоставленного лесного участка строительным и бытовым мусором, отходами древесины, иными видами отходов;
- загрязнение площади предоставленного лесного участка и территории за его пределами химическими и радиоактивными веществами;
- проезд транспортных средств и иных механизмов по произвольным, неустановленным маршрутам за пределами предоставленного лесного участка.

3. Ограничения по видам особо защитных участков лесов:

Согласно данным государственного лесного реестра на проектируемом лесном участке отсутствуют особо защитные участки лесов (ОЗУ).

5.6.6 Сведения об объектах лесной инфраструктуры на проектируемом лесном участке (части лесного участка)

Таблица 6. Объекты лесной инфраструктуры

№ п/п	Лесничество	Участковое лесничество, урочище (при наличии)	Лесной квартал	Лесотаксационный выдел	Наименование объекта	Единица измерения	Объем
1	2	3	4	5	6	7	8
-	-	-	-	-	-	-	-

5.6.7 Сведения об объектах, не связанных с созданием лесной инфраструктуры на проектируемом лесном участке (части лесного участка)

Таблица 7. Объекты, не связанные с созданием лесной инфраструктуры

№ п/п	Лесничество	Участковое лесничество, урочище (при наличии)	Лесной квартал	Лесотаксационный выдел	Наименование объекта	Единица измерения	Объем
1	2	3	4	5	6	7	8
-	-	-	-	-	-	-	-

5.6.8 Сведения о наличии на проектируемом лесном участке (части лесного участка) особо защитных участков лесов, особо охраняемых природных территорий, зон с особыми условиями использования территорий

Согласно сведениям государственного лесного реестра, единого государственного реестра недвижимости, лесохозяйственного регламента Бодайбинского лесничества на проектируемом лесном участке отсутствуют особо защитные участки лесов (ОЗУ), особо охраняемые природные территории (ООПТ) отсутствуют, зоны с особыми условиями использования территорий.

Таблица 8. Особо защитные участки лесов, особо охраняемые природных территории, зоны с особыми условиями использования территорий

№ п/п	Наименование участкового лесничества, урочища (при наличии)	Номер квартала	Номер выдела	Виды ОЗУ, наименование ООПТ, виды зон с особыми условиями использования территорий	Общая площадь, га
1	2	3	4	5	6
-	-	-	-	-	-

5.6.9. Проектируемые виды разрешенного использования и цель предоставления лесного участка

Проектируемый вид разрешенного использования лесов лесного участка (части лесного участка): выполнение работ по строительству, реконструкции, эксплуатации линейных объектов.

Проектируемая цель предоставления лесного участка (части лесного участка): дорога автомобильная с усовершенствованным облегченным или переходным типом дорожного покрытия (автодорога от участка «Верхне - Угаханский» - ГОКа «Высочайший» с примыканием к автодороге общего пользования межмуниципального значения «Кропоткин –Перевоз»).

Таблица 9. Образующие лесные участки (части лесных участков) в соответствии со сведениями ЕГРН:

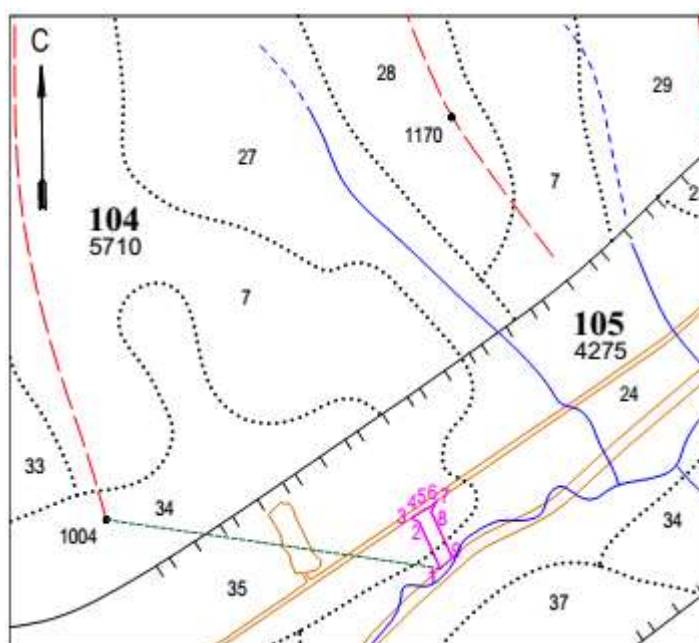
Кадастровый номер лесного участка в соответствии со сведениями ЕГРН	Существующий вид разрешенного использования лесного участка в соответствии со сведениями ЕГРН	Предмет образования (лесной участок, часть лесного участка)	Площадь, образуемого лесного участка (части лесного участка), га	Проектируемый вид разрешенного использования
1	2	3	4	5
38:22:000000:663	-	Лесной участок	1,0000	Строительство, реконструкция, эксплуатация линейных объектов
Итого:	-	-	1,0000	х

5.6.10. Схема расположения проектируемого лесного участка (части лесного участка)

(Обзорная схема расположения лесного участка на материалах лесоустройства)

1. Местоположение проектируемого лесного участка (части лесного участка) РФ, Иркутская область, муниципальное образование города Бодайбо и район, Бодайбинское лесничество, Бодайбинское участковое лесничество, Артемовская дача, защитные леса, ценные леса, нерестово-охранные полосы лесов, квартал 105 выдел 24ч, 35ч.
2. Категория земель земли лесного фонда
3. Площадь проектируемого лесного участка (части лесного участка), га 1,0000
4. Проектируемый вид разрешенного использования лесного участка (части лесного участка) строительство, реконструкция, эксплуатация линейных объектов.
5. Проектируемая цель предоставления лесного участка (части лесного участка) дорога автомобильная с усовершенствованным облегченным или переходным типом дорожного покрытия (автодорога от участка «Верхне - Угаханский» - ГОКа «Высочайший» с примыканием к автодороге общего пользования межмуниципального значения «Кропоткин – Перевоз»).

Масштаб 1: 25 000



Условные обозначения:

— граница образуемого лесного участка (части лесного участка)

105 - лесной квартал

35 - лесотаксационный выдел

Геоданные:

Номера характерных точек	Направление румбы (азимуты) линий, ° '			Длина линий, метры
п.1004-1	ЮВ	81	49	1114.65
1-2	СЗ	24	36	167.62
2-3	СЗ	62	46	28.97
3-4	СВ	56	0	48.42
4-5	СВ	71	40	14.08
5-6	СВ	53	9	17.01
6-7	СВ	45	12	25.22
7-8	ЮЗ	27	58	42.79
8-9	ЮВ	24	49	167.63
9-1	ЮЗ	48	30	53.11

Каталог координат (МСК-38)

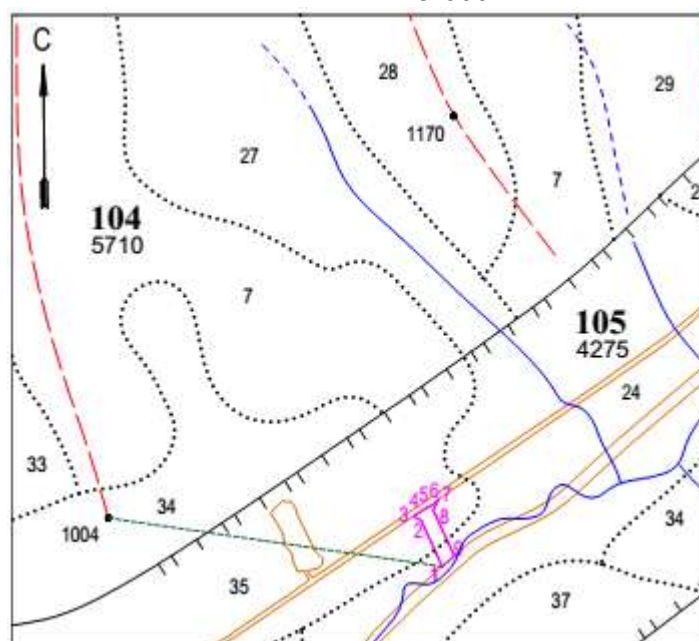
Номера характерных точек	X	Y
п.1004	1099505.00	7272695.00
1	1099346.56	7273798.33
2	1099498.97	7273728.55
3	1099512.22	7273702.79
4	1099539.29	7273742.94
5	1099543.72	7273756.31
6	1099553.92	7273769.92
7	1099571.69	7273787.82
8	1099533.90	7273767.75
9	1099381.75	7273838.11

5.6.11. Схема расположения проектируемого лесного участка (части лесного участка), подготовленная с учетом сведений ЕГРН

(образованного путем раздела земельного участка с кадастровым номером 38:22:000000:663)

1. Местоположение проектируемого лесного участка (части лесного участка) РФ, Иркутская область, муниципальное образование города Бодайбо и район, Бодайбинское лесничество, Бодайбинское участковое лесничество, Артемовская дача, защитные леса, ценные леса, нерестохранные полосы лесов, квартал 105 выдел 24ч, 35ч.
2. Категория земель земли лесного фонда
3. Площадь проектируемого лесного участка (части лесного участка), га 1,0000
4. Существующий вид разрешенного использования лесного участка (части лесного участка)-
5. Проектируемый вид разрешенного использования строительство, реконструкция, эксплуатация линейных объектов.

Масштаб 1: 25 000



Условные обозначения:

— граница образуемого лесного участка (части лесного участка)

105 - лесной квартал

35 - лесотаксационный выдел

Каталог координат (МСК-38)

Номера характерных точек	X	Y
п.1004	1099505.00	7272695.00
1	1099346.56	7273798.33
2	1099498.97	7273728.55
3	1099512.22	7273702.79
4	1099539.29	7273742.94
5	1099543.72	7273756.31
6	1099553.92	7273769.92
7	1099571.69	7273787.82
8	1099533.90	7273767.75
9	1099381.75	7273838.11

ПАО «Высочайший»

Утвержден Постановлением
администрации Крпоткинского
городского поселения
от «__» _____ 20__ г. № _____

**ТОМ 6.
ОСНОВНАЯ ЧАСТЬ ПРОЕКТА МЕЖЕВАНИЯ
ТЕРРИТОРИИ**

ГРАФИЧЕСКАЯ ЧАСТЬ

**Линейный объект: «Автодорога от участка «Верхне - Угаханский» - ГОКа «Высочайший»
с примыканием к автодороге общего пользования межмуниципального значения «Кро-
поткин – Перевоз»**

**Местоположение: Крпоткинское городское поселение, Бодайбинский район,
Иркутская область**

Заказчик проекта:
ПАО «Высочайший»

Разработчик проекта:
ООО «ИФК» в лице директора

_____ 3. М. Грязнова

М.П.

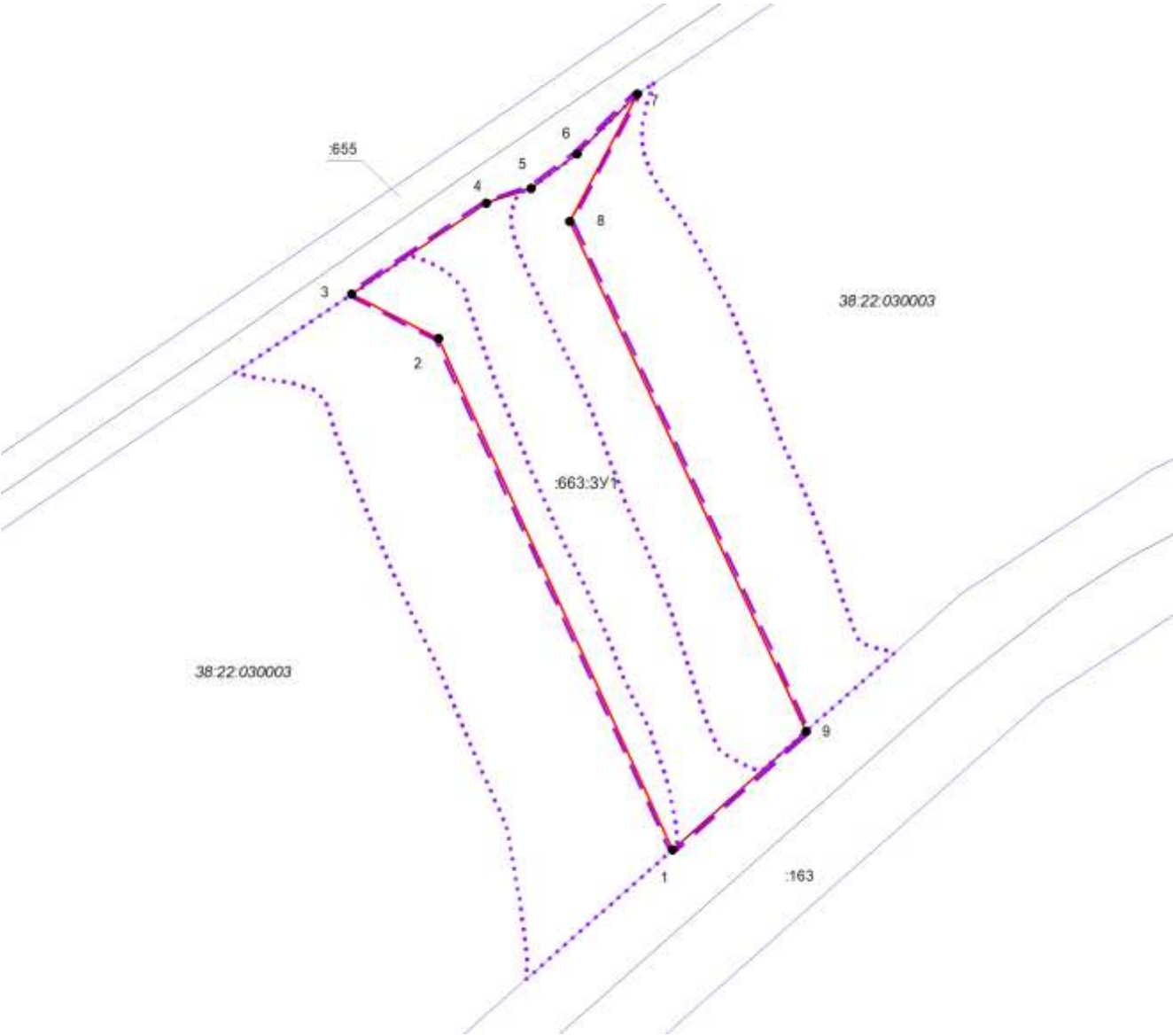
ИРКУТСК 2021

ЧЕРТЕЖ ПРОЕКТА МЕЖЕВАНИЯ ТЕРРИТОРИИ

«Автодорога от участка «Верхне - Угаханский» - ГОКа «Высочайший» с примыканием к автодороге общего пользования межмуниципального значения «Кропоткин – Перевоз»



ЭКСПЛИКАЦИЯ ОБРАЗУЕМЫХ ЗЕМЕЛЬНЫХ УЧАСТКОВ				
Обозначение земельного участка	Площадь, кв.м.	Категория земель	Местоположение	Разрешенное использование
:663:3У1	10000	Земли лесного фонда	Российская Федерация, Иркутская область, муниципальное образование города Бодайбо и район, Бодайбинское лесничество, Бодайбинское участковое лесничество, Артемовская дача, защитные леса, ценные леса, нерестоохранные полосы лесов, квартал 105 (в. 24ч, 35ч)	Для строительства, реконструкции, эксплуатации линейных объектов
ИТОГО по объекту	10000			



Условные обозначения

- граница зоны планирования

- граница образуемого земельного участка

- граница кадастрового участка

- придорожные полосы (устанавливаемые)
- :163

- кадастровый номер земельного участка

:663:3У1

- условный номер образуемого земельного участка

● 1

- поворотная точка границы образуемого участка

					Том 6. Основная часть ПМТ			
					Графическая часть			
Изм.	Кол.уч	Лист	Подпись	Дата	Чертеж проекта межевания территории	Масштаб	Лист	Листов
Исполнитель		Веселков А.В.		03.2021		1:2000	1	1
						ООО «ИФК»		

ПЕРЕЧЕНЬ КООРДИНАТ ХАРАКТЕРНЫХ ТОЧЕК ОБРАЗУЕМЫХ ЗЕМЕЛЬНЫХ УЧАСТКОВ

Система координат
МСК-38 зона 7

ОБРАЗУЕМЫЙ ЗЕМЕЛЬНЫЙ УЧАСТОК 38:22:000000:663:ЗУ1

Номер пово- ротной точки	Координаты	
	Х, м	У, м
1	1099346.56	7273798.33
2	1099498.97	7273728.55
3	1099512.22	7273702.79
4	1099539.29	7273742.94
5	1099543.72	7273756.31
6	1099553.92	7273769.92
7	1099571.69	7273787.82
8	1099533.90	7273767.75
9	1099381.75	7273838.11
Площадь части земельного участка		10000 кв.м.

**ТОМ 7.
МАТЕРИАЛЫ ПО ОБОСНОВАНИЮ
ПРОЕКТА МЕЖЕВАНИЯ ТЕРРИТОРИИ**

Графическая часть

Линейный объект: «Автодорога от участка «Верхне - Угаханский» - ГОКа «Высочайший» с примыканием к автодороге общего пользования межмуниципального значения «Кропоткин – Перевоз»

**Местоположение: Кропоткинское городское поселение, Бодайбинский район,
Иркутская область**

Заказчик проекта:
ПАО «Высочайший»

Разработчик проекта:
ООО «ИФК» в лице директора

3. М. Грязнова

М.П.

Градостроительным Кодексом РФ (п.6 ст.41) установлено, что основой для подготовки проекта межевания территории, является Проект планировки территории. Подготовка проекта межевания территории осуществляется в составе проекта планировки территории или в виде отдельного документа.

В состав данной документации по планировке территории включен проект межевания территории, который является неотъемлемой ее частью.

Согласно п. 7 ст. 43 Градостроительного кодекса РФ материалы по обоснованию проекта межевания территории включают в себя чертежи, на которых отображаются:

- 1) границы существующих земельных участков;
- 2) границы зон с особыми условиями использования территорий;
- 3) местоположение существующих объектов капитального строительства;
- 4) границы особо охраняемых природных территорий;
- 5) границы территорий объектов культурного наследия;
- 6) границы лесничеств, участковых лесничеств, лесных кварталов, лесотаксационных выделов или частей лесотаксационных выделов.

Чертежи, а именно: схема границ территории объектов культурного наследия, схема границ зон с особыми условиями использования территорий представлены в «Томе 4. Материалы по обоснованию проекта планировки территории. Графическая часть».

Границы лесничеств, участковых лесничеств, лесных кварталов, лесотаксационных выделов или частей лесотаксационных выделов представлены в графических материалах раздела 5.6 (Том 5. Основная часть проекта межевания территории. Текстовая часть).

В связи с тем, что чертежи материалов по обоснованию проекта межевания территории представлены в Томе 4 и Томе 5, в данном томе графическая часть не представлена.

Приложения

**РОССИЙСКАЯ ФЕДЕРАЦИЯ
ИРКУТСКАЯ ОБЛАСТЬ БОДАЙБИНСКИЙ РАЙОН
АДМИНИСТРАЦИЯ КРОПОТКИНСКОГО
ГОРОДСКОГО ПОСЕЛЕНИЯ**

ПОСТАНОВЛЕНИЕ

21 декабря 2020 г.

п. Кропоткин

№ 114 - п

**О подготовке проектной документации
по планировке территории с проектом
межевания территории в ее составе,
предусматривающей размещение линейного объекта**

Рассмотрев заявление публичного акционерного общества «Высочайший», руководствуясь ст.ст. 45, 46 Градостроительного кодекса Российской Федерации, Федеральным законом от 06.10.2003 № 131-ФЗ «Об общих принципах организации местного самоуправления в Российской Федерации», Уставом Кропоткинского муниципального образования, администрация Кропоткинского городского поселения

ПОСТАНОВЛЯЕТ:

1. Разрешить публичному акционерному обществу «Высочайший» подготовку проектной документации по планировке территории с проектом межевания территории в ее составе, предусматривающей строительство линейного объекта «Дорога автомобильная с усовершенствованным облегченным или переходным типом дорожного покрытия (автодорога от участка «Верхне-Угаханский» - ГОК «Высочайший» с примыканием к автодороге общего пользования межмуниципального значения «Кропоткин - Перевоз») на территории Кропоткинского городского поселения.

2. Настоящее постановление подлежит опубликованию в средствах массовой информации и размещению на официальном сайте администрации Кропоткинского городского поселения www.кропоткин-адм.рф.

3. Контроль за исполнением Постановления оставляю за собой.

Глава администрации
Кропоткинского
городского поселения



Коробов О.В.



УТВЕРЖДАЮ:
Исполнительный директор
ПАО «Высочайший»
С.Н. Новиков
04 2020.

ЗАДАНИЕ НА РАЗРАБОТКУ

проекта планировки и межевания территории, предусматривающего
размещение линейного сооружения:

«Автодорога от участка «Верхне - Угаханский» - ГОК «Высочайший» с
примыканием к автодороге общего пользования межмуниципального значения
«Кропоткин –Перевоз»»

(ГРАДОСТРОИТЕЛЬНОЕ ЗАДАНИЕ)

п/п	Наименование разделов	Содержание
1.	Вид градостроительной документации	Разработка проекта планировки и межевания территории, предусматривающего размещение линейного объекта.
2.	Основание для разработки градостроительной документации	Основанием для разработки проекта планировки и межевания территории, предусматривающего размещение линейного объекта, является Градостроительный кодекс РФ, генеральный план, правила землепользования и застройки, муниципального образования.
3.	Источник финансирования работ	ПАО «Высочайший»
4.	Заказчик (полное и сокращенное наименование)	Публичное акционерное общество «Высочайший»
5.	Разработчик градостроительной документации (полное и сокращенное наименование)	Общество с ограниченной ответственностью «ИФК»
6.	Нормативно-правовая база разработки градостроительной документации	Градостроительный кодекс РФ, Земельный кодекс РФ, Федеральный закон от 06.10.03 № 131-ФЗ «Об общих принципах организации местного самоуправления в Российской Федерации»; Постановление Правительства РФ от 12.05.2017г. № 564 «Об утверждении положения о составе и содержании проектов планировки территории, предусматривающих размещение одного или нескольких линейных объектов»; Действующие технические регламенты, санитарные нормы и правила, строительные нормы и правила, иные нормативные документы. В процессе подготовки документации по планировке территории, при необходимости подготовить предложения по внесению изменений в существующие документы территориального планирования, правила землепользования и застройки муниципальных образований;
7.	Описание проектируемой территории с указанием ее наименования и основных характеристик	Иркутская область, Бодайбинский район, территория Кропоткинского городского поселения Проект планировки и межевания, предусматривающий размещение линейного объекта, разрабатывается в границах санитарно-охранной зоны линейного объекта. Вид планируемого к размещению линейного объекта: дорога автомобильная с усовершенствованным облегченным или переходным типом дорожного покрытия; Основные технические параметры автомобильной дороги общего пользования межмуниципального значения «Кропоткин – Перевоз» V технической категории, СП 34.13330-2012, следующие: 1 Расчетная скорость км/час 60 2 Число полос движения -1 3 Ширина проезжей части -4,5м 4 Ширина земляного полотна- 8,0м 5 Ширина обочин - 2х1,75м

п/п	Наименование разделов	Содержание
8.	Цель разработки и задачи проекта	<p>1. Цель—обеспечение процесса архитектурно-строительного проектирования, строительства и ввода в эксплуатацию планируемого к размещению линейного объекта.</p> <p>2. Задачи:</p> <ul style="list-style-type: none"> - определение зоны планируемого размещения линейного объекта в соответствии с документами территориального планирования Кропоткинского городского поселения; - определение границ формируемых земельных участков, планируемых для предоставления физическому или юридическому лицу для строительства, планируемого к размещению линейного объекта; - определение границ земельных участков, предназначенных для размещения линейного объекта федерального / регионального / местного значения; - разработка проекта зоны с особыми условиями использования территории планируемого к размещению линейного объекта; - обеспечение публичности и открытости градостроительных решений.
9.	Состав проекта	<p>Содержание проекта планировки и межевания территории должно соответствовать ст. 42, 43 Градостроительного кодекса РФ, постановления Правительства РФ от 12.05.2017 № 564 «Об утверждении положения о составе и содержании проектов планировки территории, предусматривающих размещение одного или нескольких линейных объектов».</p> <p>1. Проекты планировки и межевания территории должны включать:</p> <ul style="list-style-type: none"> - Основную часть – графические материалы, текстовые материалы (в виде пояснительной записки) - Материалы по обоснованию – графические материалы (в виде схем), результаты инженерных изысканий, текстовые материалы (пояснительная записка).
		<p>1. Проект планировки территории является основой для разработки проекта межевания территорий. Проект межевания территории, предназначенной для размещения линейного объекта, включает в себя чертежи межевания территории, на которых отображаются границы существующих и подлежащих образованию земельных участков, в том числе предполагаемых к изъятию для государственных или муниципальных нужд, для размещения линейного объекта.</p> <p>2. Проект зоны с особыми условиями использования территории, планируемого к размещению линейного объекта.</p> <p>3. Информационные ресурсы для размещения проекта планировки и межевания территории, предусматривающего размещение линейного объекта, в электронном виде в ИСОГД, представленные в виде базы пространственных данных и иных данных об объектах градостроительной деятельности.</p>

п/п	Наименование разделов	Содержание
10.	Состав, исполнители, сроки и порядок предоставления исходной информации для градостроительной документации	<p>Состав основной и дополнительной исходной информации формируется Разработчиком и согласовывается Заказчиком.</p> <p>Дополнительная исходная информация предоставляется Заказчиком по письменному запросу Разработчика на предоставление дополнительной исходной информации, необходимой для разработки проекта.</p> <p>Дополнительная исходная информация, находящаяся в распоряжении Заказчика, предоставляется Заказчиком в течение 3 дней с момента поступления письменного запроса Разработчика на предоставление дополнительной исходной информации, необходимой для разработки проекта.</p> <p>Моментом поступления запроса является дата регистрации Заказчиком входящего письма Разработчика, содержащего запрос на предоставление дополнительной исходной информации.</p>
11.	Основные требования к содержанию и форме представляемых материалов по этапам разработки градостроительной документации, последовательность и сроки выполнения работы	<p>Этапы разработки.</p> <p>1. Первый этап:</p> <p>1.1 Сбор исходных данных.</p> <p>1.2 Выполнение инженерно-геодезических изысканий. Результаты инженерных изысканий предоставляются заказчиком работ в виде технического отчета о выполнении инженерных изысканий, состоящего из текстовой и графической частей, а также приложений к нему в текстовой, графической, цифровой и иных формах.</p> <p>1.3.Обобщение полученных текстовых и графических материалов по средством:</p> <ul style="list-style-type: none"> - создания обобщенной информационной базы данных об объектах градостроительной деятельности на проектируемой территории; <p>По итогам первого этапа Заказчику предоставляются графические материалы (в виде карт),содержащие сводную информацию о состоянии соответствующей территории и об ограничениях ее использования.</p> <p>2. Второй этап:</p> <p>2.1. Разработка проекта планировки и межевания территории, предусматривающего размещение линейного объекта.</p> <p>2.2.Согласование проекта планировки и межевания территории, предусматривающего размещение линейного объекта с Заказчиком</p> <p>2.3.Утверждение проекта планировки и межевания территории в органах местного самоуправления.</p> <p>2.4 Получение Постановления об утверждении проектов планировки и межевания территорий в органах местного самоуправления.</p> <p>По итогам второго этапа Заказчику предоставляется доработанный с учетом результатов согласований и проверок проект планировки и межевания территории, Постановление об утверждении проекта планировки и межевания территории.</p>

п/п	Наименование разделов	Содержание
		<p>Последовательность и сроки выполнения работы. Определяются календарным планом.</p> <p>Состав проекта планировки и межевания территории:</p> <p><u>Основная часть проекта планировки включает в себя:</u></p> <p>Графическая часть:</p> <ul style="list-style-type: none"> - чертеж красных линий; - чертеж границ зон планируемого размещения линейного объекта; - чертеж границ зон планируемого размещения линейных объектов, подлежащих переносу (переустройству) из зон планируемого размещения линейных объектов. <p>Положение о размещении линейных объектов (текстовая часть):</p> <ul style="list-style-type: none"> -наименование, основные характеристики, назначение линейных объектов; - перечень субъектов РФ, перечень муниципальных районов, городских округов, в составе субъектов РФ, перечень поселений, населенных пунктов, на территориях которых устанавливаются зоны планируемого размещения линейных объектов; - перечень координат характерных точек границ зон планируемого размещения линейных объектов или линейных объектов, подлежащих переносу (переустройству); - информацию о необходимости осуществления мероприятий по сохранению объектов культурного наследия; <p><u>Материалы по обоснованию проекта планировки включают в себя:</u></p> <p>Графическая часть:</p> <ul style="list-style-type: none"> -- схема расположения элемента планировочной структуры; - схема использования территории в период подготовки проекта планировки территории; - схема границ территорий объектов культурного наследия; - схема границ зон с особыми условиями использования территорий; - схема конструктивных и планировочных решений; <p>Пояснительная записка (текстовая часть):</p> <ul style="list-style-type: none"> - описание природно-климатических условий территории, в отношении которой разрабатывается проект планировки территории; - обоснование определения границ зон планируемого размещения линейных объектов; - обоснование определения границ зон планируемых для размещения линейных объектов, зон при переносе (переустройстве) линейных объектов; <p>Обязательным приложением к Пояснительной записке по обоснованию проекта планировки территории являются:</p> <ul style="list-style-type: none"> - материалы и результаты инженерных изысканий; - программа и задание на проведение инженерных изысканий; - исходные данные, используемые при подготовке проекта планировки территории; - решение о подготовке документации по планировке территории с приложением задания.

п/п	Наименование разделов	Содержание
		<p><u>Основная часть проекта межевания включает в себя:</u></p> <p>Текстовая часть:</p> <ul style="list-style-type: none"> -перечень и сведения о площади образуемых земельных участках, способы их образования; - перечень и сведения о площади образуемых земельных участков, которые будут отнесены к территориям общего пользования, в том числе в отношении которых предполагаются резервирование и (или) изъятие для государственных или муниципальных нужд; - вид разрешенного использования земельных участков в соответствии с проектом планировки; <p>Графическая часть:</p> <ul style="list-style-type: none"> - границы планируемых и существующих элементов планировочной структуры; - красные линии, утвержденные проектом планировки или красные линии утверждаемые, изменяемые проектом межевания территории; - линии отступа от красных линий в целях определения мест допустимого размещения зданий, строений, сооружений; - границы образуемых и (или) изменяемых земельных участков, условные номера образуемых земельных участков, в том числе в отношении которых предполагаются их резервирование и (или) изъятие для государственных или муниципальных нужд; - границы зон действия публичных сервитутов; <p><u>Материалы по обоснованию проекта межевания включают в себя:</u></p> <p>Графическая часть:</p> <ul style="list-style-type: none"> - границы существующих земельных участков; - границы зон с особыми условиями использования территорий; - местоположение существующих объектов капитального строительства; - границы особо охраняемых природных территорий; -границы территорий объектов культурного наследия; <p>Текстовая часть:</p> <p>В проекте межевания территории должны быть указаны:</p> <ul style="list-style-type: none"> - площади образуемых и изменяемых земельных участков и их частей; - образуемые земельные участки, которые после образования будут относиться к территориям общего пользования; - вид разрешенного использования образуемых земельных участков в соответствии с проектом планировки территории; <p>Требования к содержанию проекта зоны с особыми условиями использования территории планируемого к размещению линейного объекта, определяются в соответствии с законодательством в зависимости от вида планируемого к размещению линейного объекта.</p> <p>Подготовка XML-документов, содержащих сведения о зонах с особыми условиями использования территории планируемых к размещению линейного объекта, осуществляется в соответствии с требованиями Приказа Федеральной службы государственной регистрации, кадастра и картографии от 01.08.2014 № П/369 «О реализации информационного взаимодействия при ведении государственного кадастра недвижимости в электронном виде.</p>

п/п	Наименование разделов	Содержание
		<p>Основные требования к форме представляемых материалов.</p> <p>Графические материалы основной части проекта планировки, предусматривающих размещение линейного объекта, могут выполняться в масштабах 1:1000-1:2000 (с учетом обеспечения наглядности чертежей).</p> <p>Чертеж межевания, предусматривающий размещение линейного объекта, может выполняться в масштабах 1:500-1:2000 (с учетом обеспечения наглядности чертежей).</p> <p>Графические материалы материалов по обоснованию проекта планировки и межевания, предусматривающих размещение линейного объекта, могут выполняться в масштабах 1:1000-1:2000 (с учетом обеспечения наглядности графических материалов).</p> <p>Ориентировочный план трассы планируемых к размещению линейного объекта может выполняться в масштабах 1:500-1:2000 (с учетом обеспечения наглядности чертежей).</p> <p>Схема расположения элемента планировочной структуры может выполняться в М 1:5000-1:1000000 (с учетом обеспечения наглядности графических материалов).</p> <p>Текстовые материалы на бумажных носителях предоставляются в брошюрованном виде на листах формата А4-4экз.</p> <p>Графические материалы на бумажных носителях предоставляются на форматах кратного от А2 до А0 (выбранный формат должен обеспечивать наглядность) на бумажной основе -4экз.</p> <p>Электронные версии текстовых и графических материалов проекта предоставляются на DVD или CD диске -4экз.</p> <p>Текстовые материалы должны быть представлены в текстовом формате DOC, DOCX, RTF, XLS, XLSX.</p> <p>Графические материалы проекта должны быть представлены в векторном виде в формате ГИС Панорама (SXF и RSC) местной системе координат, установленной в соответствии с действующим законодательством.</p>
12.	Порядок согласования, обсуждения и утверждения градостроительной документации	<p>1. После принятия Решения о разработке документации по планировке территории, Заказчик уведомляет об этом органы местного самоуправления;</p> <p>2. Согласования выполняются Разработчиком в объёме, предусмотренном законодательством Российской Федерации и настоящим Задаaniem на проектирование;</p> <p>3. Разработчик отвечает на замечания и предложения, полученные в ходе проверки и согласования проекта Заказчиком, готовит аргументированные обоснования отклонения поступивших замечаний и предложений, корректирует проект планировки и межевания территории.</p> <p>4. Утверждение документации по планировке территории выполняется Разработчиком при участии Заказчика в установленном порядке с учётом условий для проектирования объектов на данной территории.</p>



ПАО "Высочайший"

**СЛУЖБА ПО ОХРАНЕ ОБЪЕКТОВ
КУЛЬТУРНОГО НАСЛЕДИЯ
ИРКУТСКОЙ ОБЛАСТИ**

ул. 5-ой Армии, 2, Иркутск, 664025
Тел./факс (3952) 33-27-23
E-mail: sooknio@yandex.ru

15.04.2021 № 02-76-2508/21
на № Б-13/283 от 06.03.2021

О предоставлении информации

На земельном участке, расположенном по адресу: Иркутская область, муниципальное образование г. Бодайбо и района, Бодайбинское лесничество, Бодайбинское участковое лесничество, Артемовская дача, защитные леса, ценные леса, квартал № 105 (выдел 24ч, 35ч), для строительства, реконструкции и эксплуатации линейных объектов - дорога автомобильная, с усовершенствованным облегчённым или переходным типом дорожного покрытия (автодорога от участка «Верхне-Угаханский» - ГОКа «Высочайший» с примыканием к автодороге общего пользования межмуниципального значения «Кропоткин-Перевоз»), площадью 10000 кв.м., отсутствуют объекты культурного наследия, включенные в Единый государственный реестр объектов культурного наследия народов Российской Федерации, выявленные объекты культурного наследия и объекты, обладающие признаками объекта культурного наследия. Испрашиваемые земельные участки расположены вне зон охраны, защитных зон объектов культурного наследия.

Информируем Вас, что в соответствии со ст. 36 Федерального закона от 25 июня 2002 года № 73 «Об объектах культурного наследия (памятниках истории и культуры) народов Российской Федерации» земляные, строительные, хозяйственные и иные работы должны быть немедленно приостановлены исполнителем работ в случае обнаружения объекта, обладающего признаками объекта культурного наследия. Исполнитель работ в течение трех рабочих дней со дня их обнаружения обязан направить заявление в письменной форме об указанных объектах в региональный орган охраны объектов культурного наследия.

Руководитель службы по охране
объектов культурного наследия
Иркутской области

В.В. Соколов

ДОКУМЕНТ ПОДПИСАН
ЭЛЕКТРОННОЙ ПОДПИСЬЮ

Сертификат 7B10D45090644F2C5E46BE68950942E97AF40CB3
Владелец Соколов Виталий Владимирович
Действителен с 27.01.2020 по 27.04.2021



ОБЛАСТНОЕ ГОСУДАРСТВЕННОЕ КАЗЕННОЕ УЧРЕЖДЕНИЕ
ДИРЕКЦИЯ ПО СТРОИТЕЛЬСТВУ И ЭКСПЛУАТАЦИИ АВТОМОБИЛЬНЫХ ДОРОГ
ИРКУТСКОЙ ОБЛАСТИ

664007, Иркутск,
К. Либкнехта, 99

www.dor38.ru.

8 (3952) 20-58-17

8 (3952) 20-59-16

info@dor38.ru.

ОГРН: 1033801011903

ИНН: 3808059441

КПП: 380801001

БИК: 042520001 Отделение

Иркутск г. Иркутск

Р/СЧ.: 402 018 101 000 001 000 06

№ 2832/01-02/25 от 29.06 2020

На № Б-13/575 от 20.05.2020

Исполнительному директору
ПАО «Высочайший»
Тулупцову А.Н.
ул. Березовая, д. 17, г. Бодайбо,
Иркутская область, 666902

О согласовании строительства
примыкания

Уважаемый Александр Николаевич!

ОГКУ «Дирекция автодорог» согласовывает строительство примыкания от объекта: «Автодорога от участка «Верхне-Угаханский» до ГОКа «Высочайший» с кадастровым номером 38:22:030003:868, расположенного на земельном участке с кадастровым номером 38:22:030003:655 к автомобильной дороге общего пользования межмуниципального значения V технической категории «Кропоткин–Перевоз» на участке км 29+500 м (слева) в Бодайбинском районе Иркутской области. Строительство примыкания планируется в границах земельного участка с кадастровым номером 38:22:000000:163.

Согласование дает право на разработку проектной документации на строительство примыкания при исполнении и соблюдении следующих технических требований и условий:

1. Выполнить инженерные изыскания в объеме, необходимом для обоснования и принятия решений по проекту;
2. Разработать проектную документацию в соответствии с Постановлением Правительства Российской Федерации от 16 февраля 2008 года № 87 «О составе разделов проектной документации и требованиях к их содержанию»;
3. Оформить земельный участок для строительства автомобильной дороги между участком автодороги «Верхне-Угаханский» до ГОКа «Высочайший и «Кропоткин–Перевоз» в соответствии с действующим законодательством;
4. Перевозку грузов по автомобильной дороге общего пользования межмуниципального значения ««Кропоткин–Перевоз», осуществлять в соответствии с требованиями Правил перевозок грузов автомобильным транспортом (утв. Постановлением Правительства РФ от 15 апреля 2011 года № 272) с соблюдением допустимой массы транспортного средства и допустимой нагрузки на ось транспортного средства

5. Устройство примыкания к автодороге «Кропоткин–Перевоз» произвести на участке км 29+500 м (слева);
6. Примыкание к автодороге «Кропоткин–Перевоз» предусмотреть под прямым или близким к нему углом. Наименьший радиус кривых в месте примыкания принять не менее 15 метров;
7. Ширину земляного полотна примыкания принять не менее 8 м (4,5 м - проезжая часть и 2 x 1,75 м - обочины);
8. Продольный уклон проезжей части на примыкании в сторону от основной дороги, на протяжении расстояния видимости для остановки автомобиля не должен превышать 40 ‰;
9. Конструкцию дорожной одежды примыкания принять по типу основной дороги – грунтовое покрытие;
10. Организацию движения на образуемом перекрестке выполнить согласно ГОСТ Р 52289-2004 «Технические средства организации дорожного движения». Правила применения дорожных знаков, разметки, светофоров, дорожных ограждений и направляющих устройств». Схему представить в отдел содержания автодорог ОГКУ «Дирекция автодорог»;
11. Проект на строительство примыкания на участке км 29+500 м (слева) автомобильной дороги общего пользования межмуниципального значения «Кропоткин–Перевоз» разработать организацией, имеющей свидетельство о допуске на выполнение данного вида работ и представить на согласование в ОГКУ «Дирекция автодорог» до начала производства работ;
12. График производства работ на строительство примыкания представить в Бодайбинский отдел по инспектированию автодорог ОГКУ «Дирекция автодорог» до начала производства работ;
13. Работы по строительству примыкания выполнять силами организаций, имеющих опыт работы в дорожном строительстве;
14. На период производства работ запрещается размещать на проезжей части и обочинах автодорог технику, загрязнять проезжую часть автодороги;
15. На время проведения работ ответственность за безопасность движения на участках дорог несет генеральный подрядчик по строительству объекта;
16. После проведения земляных работ участки полосы отвода автомобильной дороги и придорожной полосы привести в первоначальное состояние и сдать по акту представителю Иркутского отдела по инспектированию автодорог ОГКУ «Дирекция автодорог»;
17. При завершении дорожных работ устройство съезда, сдать по акту исполнения технических условий представителю Бодайбинского отдела по инспектированию дорог ОГКУ «Дирекция автодорог»;
18. В случае реконструкции автодороги, изменений в действующем законодательстве, форс-мажорных обстоятельств, влекущих за собой снос (перенос) примыкания, ОГКУ «Дирекция автодорог» не несет ответственности по возмещению материальных затрат и убытков владельцу объекта;
19. Ответственность за чистоту и порядок на месте примыкания и прилегающей территории к автодороге «Кропоткин–Перевоз» возлагается на ПАО «Высочайший»;

20. В случае повреждения участка автодороги, произошедших дорожно-транспортных происшествиях, их причинах и принятых мерах незамедлительно сообщать в Бодайбинский отдел по инспектированию автодорог ОГКУ «Дирекция автодорог»;

21. В случае невыполнения одного из вышеперечисленных условий, данное согласование будет отозвано;

22. Срок действия согласования три года со дня подписания;

23. Контроль и ответственность за выполнением настоящего согласования возлагается на Бодайбинский отдел по инспектированию автодорог ОГКУ «Дирекция автодорог» 8(950)-051-03-05.

Для справки:

В соответствии со статьями 19, 20, 25, 26 и 29 Федерального закона от 08.11.2007 г. № 257-ФЗ «Об автомобильных дорогах и о дорожной деятельности в Российской Федерации...» технические условия подлежат обязательному исполнению. Лица, осуществляющие строительство в границах полос отвода и придорожных полос, автомобильных дорог объектов капитального строительства с нарушением технических условий, по требованию владельцев автомобильных дорог обязаны прекратить осуществление строительства, осуществить снос незаконно возведенных объектов или сооружений и привести автомобильные дороги в первоначальное состояние. В случае отказа от исполнения таких требований, владельцы автомобильных дорог выполняют работы по ликвидации возведенных объектов или сооружений с последующей компенсацией затрат на выполнение этих работ за счет лиц, виновных в незаконном возведении указанных объектов, сооружений, в соответствии с законодательством Российской Федерации

Первый заместитель директора –
главный инженер



С.Е. Гриценко