

ООО «ИФК»

ПРОЕКТ ПЛАНИРОВКИ ТЕРРИТОРИИ

для размещения и строительства объекта «Вахтовый поселок».

Местоположение: Иркутская область, муниципальное образование города Бодайбо и район, Бодайбинское лесничество, Бодайбинское участковое лесничество, Светловская дача, защитные леса, квартал № 199 (в. 25ч), эксплуатационные леса, квартал № 200 (в. 3ч, 11ч, 13ч)

Заказчик: АО «Норд Минералз»

Подрядчик:

ООО «ИФК»



З.М. Грязнова

ИРКУТСК-2022 г.

СОСТАВ ДОКУМЕНТАЦИИ

№№ п/п	Наименование
1	ПРОЕКТ ПЛАНИРОВКИ ТЕРРИТОРИИ
	Основная часть
	Материалы по обоснованию
2	ПРИЛОЖЕНИЯ

Инов. № подл.	Подпись и дата	Взам. инв. №

						Вахтовый поселок
Изм.	Кол.уч	Лист	№док.	Подпись	Дата	

СОДЕРЖАНИЕ

№№ пп	Наименование	Страница
	ВВЕДЕНИЕ	5
	ПРОЕКТ ПЛАНИРОВКИ ТЕРРИТОРИИ	
	Раздел 1. Проект планировки территории. Графическая часть.	
1.1	Чертеж планирования территории	10
	Раздел 2. Положение о размещении объекта.	
2.1	Наименование, основные характеристики (категория, протяженность, проектная мощность, пропускная способность, грузонапряженность, интенсивность движения) и назначение планируемых для размещения объектов	11
2.2	Перечень субъектов Российской Федерации, перечень муниципальных районов, городских округов в составе субъектов Российской Федерации, перечень поселений, населенных пунктов, внутригородских территорий городов федерального значения, на территориях которых устанавливаются зоны планируемого размещения объекта	13
2.3	Перечень координат характерных точек границ зон планируемого размещения объекта	13
2.4	Предельные параметры разрешенного строительства, реконструкции объектов капитального строительства, входящих в состав объектов в границах зон их планируемого размещения	13
2.5	Информация о необходимости осуществления мероприятий по защите сохраняемых объектов капитального строительства (здание, строение, сооружение, объекты, строительство которых не завершено), существующих и строящихся на момент подготовки проекта планировки территории, а также объектов капитального строительства, планируемых к строительству в соответствии с ранее утвержденной документацией по планировке территории, от возможного негативного воздействия в связи с размещением объекта	13
2.6	Информация о необходимости осуществления мероприятий по сохранению объектов культурного наследия от возможного негативного воздействия в связи с размещением объекта	14
2.7	Информация о необходимости осуществления мероприятий по охране окружающей среды	14
2.8	Информация о необходимости осуществления мероприятий по защите территории от чрезвычайных ситуаций природного и техногенного характера, в том числе по обеспечению пожарной безопасности и гражданской обороне	17
	Раздел 3. Материалы по обоснованию проекта планировки территории. Графическая часть.	
3.1	Схема расположения планируемого объекта	21
3.2	Схема использования территории в период подготовки проекта планировки территории	22
3.3	Схема организации улично-дорожной сети и движения транспорта (не требуется согласно п.21 Постановления Правительства РФ от 12.05.2017 № 594 (с изменениями))	-

Инов. № подл.	Взам. инв. №
Подпись и дата	

Изм.	Кол.уч	Лист	№док.	Подпись	Дата	Вахтовый поселок	Лист
							3

3.4	Схема вертикальной планировки территории, инженерной подготовки и инженерной защиты территории (не требуется согласно Приказа Минстроя от 25.04.2017 №740/пр)	-
3.5	Схема границ территорий объектов культурного наследия (не выполняется согласно письму от 14.07.2021 №02-76-4491/21)	-
3.6	Схема границ зон с особыми условиями использования территорий, особо охраняемых природных территорий, лесничеств (не требуется)	-
	Раздел 4. Материалы по обоснованию проекта планировки территории. Пояснительная записка.	
4.1	Описание природно-климатических условий территории, в отношении которой разрабатывается проект планировки территории	23
4.2	Обоснование определения границ зон планируемого размещения линейных объектов	33
4.3	Состав материалов и результаты инженерных изысканий	33
	ПРИЛОЖЕНИЯ	
1	Копия письма Службы по охране объектов культурного наследия Иркутской области от 02.03.2022 № 02-76-1018/22	
2	Копия договора аренды от 16.02.2022 № 91-104/22	
3	Копия Задания на выполнение инженерных изысканий	
4	Копии документов, подтверждающие соответствие лиц, выполнивших инженерные изыскания	
5	Результаты инженерных изысканий (в электронном виде)	CDдиск

Инв. № подл.	Подпись и дата	Взам. инв. №							Лист
Изм.	Кол.уч	Лист	№док.	Подпись	Дата	Вахтовый поселок			4

ВВЕДЕНИЕ

Градостроительным кодексом РФ установлено, что строительство объекта капитального строительства на земельном участке, предоставленном пользователю недр и необходимом для ведения работ, связанных с пользованием недрами осуществляется только после получения разрешения на строительство.

Пунктом 7 ст.51 Градостроительного кодекса РФ установлен перечень документов, прикладываемых к заявлению о выдаче разрешения на строительство. Так пп.2 п.7 указан градостроительный план.

Градостроительный план земельного участка выдается в целях обеспечения субъектов градостроительной деятельности информацией, необходимой для архитектурно-строительного проектирования, строительства, реконструкции объектов капитального строительства в границах земельного участка.

Источниками информации для подготовки градостроительного плана земельного участка являются документы территориального планирования и градостроительного зонирования, нормативы градостроительного проектирования, документация по планировке территории, сведения, содержащиеся в Едином государственном реестре недвижимости, федеральной государственной информационной системе территориального планирования, государственной информационной системе обеспечения градостроительной деятельности, а также технические условия подключения (технологического присоединения) объектов капитального строительства к сетям инженерно-технического обеспечения.

В соответствии с п. 3 ст.57.3 в градостроительном плане земельного участка содержится информация:

1) о реквизитах проекта планировки территории и (или) проекта межевания территории в случае, если земельный участок расположен в границах территории, в отношении которой утверждены проект планировки территории и (или) проект межевания территории;

2) о границах земельного участка и о кадастровом номере земельного участка (при его наличии) или в случае, предусмотренном частью 1.1 настоящей статьи, о границах образуемого земельного участка, указанных в утвержденной схеме расположения земельного участка или земельных участков на кадастровом плане территории;

3) о границах зоны планируемого размещения объекта капитального строительства в соответствии с утвержденным проектом планировки территории (при его наличии);

Изм.	Кол.уч	Лист	№док.	Подпись	Дата	Взам. инв. №	Подпись и дата	Инв. № подл.	Вахтовый поселок	Лист
										5

4) о минимальных отступах от границ земельного участка, в пределах которых разрешается строительство объектов капитального строительства;

5) об основных, условно разрешенных и вспомогательных видах разрешенного использования земельного участка, установленных в соответствии с настоящим Кодексом, иным федеральным законом;

6) о предельных параметрах разрешенного строительства, реконструкции объекта капитального строительства, установленных градостроительным регламентом для территориальной зоны, в которой расположен земельный участок, за исключением случаев выдачи градостроительного плана земельного участка в отношении земельного участка, на который действие градостроительного регламента не распространяется или для которого градостроительный регламент не устанавливается;

7) о требованиях к назначению, параметрам и размещению объекта капитального строительства на указанном земельном участке, установленных в соответствии с частью 7 статьи 36 настоящего Кодекса, в случае выдачи градостроительного плана земельного участка в отношении земельного участка, на который действие градостроительного регламента не распространяется или для которого градостроительный регламент не устанавливается, за исключением случая, предусмотренного пунктом 7.1 настоящей части;

7.1) о предельных параметрах разрешенного строительства, реконструкции объекта капитального строительства, установленных положением об особо охраняемых природных территориях, в случае выдачи градостроительного плана земельного участка в отношении земельного участка, расположенного в границах особо охраняемой природной территории;

8) о расчетных показателях минимально допустимого уровня обеспеченности территории объектами коммунальной, транспортной, социальной инфраструктур и расчетных показателей максимально допустимого уровня территориальной доступности указанных объектов для населения в случае, если земельный участок расположен в границах территории, в отношении которой предусматривается осуществление комплексного развития территории;

9) об ограничениях использования земельного участка, в том числе если земельный участок полностью или частично расположен в границах зон с особыми условиями использования территорий;

10) о границах зон с особыми условиями использования территорий, если земельный участок полностью или частично расположен в границах таких зон;

11) о границах публичных сервитутов;

12) о номере и (или) наименовании элемента планировочной структуры, в границах которого расположен земельный участок;

Инв. № подл.	Подпись и дата	Взам. инв. №							Вахтовый поселок	Лист
										6
			Изм.	Кол.уч	Лист	№док.	Подпись	Дата		

13) о расположенных в границах земельного участка объектах капитального строительства, а также о расположенных в границах земельного участка сетях инженерно-технического обеспечения;

14) о наличии или отсутствии в границах земельного участка объектов культурного наследия, о границах территорий таких объектов;

15) о технических условиях подключения (технологического присоединения) объектов капитального строительства к сетям инженерно-технического обеспечения, определенных с учетом программ комплексного развития систем коммунальной инфраструктуры поселения, городского округа;

16) о реквизитах нормативных правовых актов субъекта Российской Федерации, муниципальных правовых актов, устанавливающих требования к благоустройству территории;

17) о красных линиях.

Согласно п.1 статьи 41 Градостроительного кодекса РФ подготовка документации по планировке территории осуществляется в целях обеспечения устойчивого развития территорий, в том числе выделения элементов планировочной структуры, установления границ земельных участков, установления границ зон планируемого размещения объектов капитального строительства.

Подготовка документации по планировке территории осуществляется в отношении выделяемых проектом планировки территории одного или нескольких смежных элементов планировочной структуры, определенных правилами землепользования и застройки территориальных зон и (или) установленных схемами территориального планирования муниципальных районов, генеральными планами поселений, городских округов функциональных зон.

Данный проект планировки территории разработан для размещения и строительства объекта «Вахтовый поселок», расположенного по адресу: Российская Федерация, Иркутская область, муниципальное образование города Бодайбо и район, Бодайбинское лесничество, Бодайбинское участковое лесничество, Светловская дача, защитные леса, квартал № 199 (в. 25ч), эксплуатационные леса, квартал № 200 (в. 3ч, 11ч, 13ч).

При подготовке документации по планировке территории были использованы следующие нормативно-правовые документы и материалы:

- Градостроительный кодекс Российской Федерации от 29.12.2004 № 190-ФЗ;
- Земельный кодекс Российской Федерации от 25.10.2001 № 136-ФЗ;
- Лесной кодекс Российской Федерации от 04.12.2006 N 200-ФЗ;
- Закон Российской Федерации от 21.02.1992 N 2395-1 «О недрах;

Взам. инв. №	эксплуатационные леса, квартал № 200 (в. 3ч, 11ч, 13ч).						
	При подготовке документации по планировке территории были использованы следующие нормативно-правовые документы и материалы:						
Подпись и дата	-Градостроительный кодекс Российской Федерации от 29.12.2004 № 190-ФЗ;						
	- Земельный кодекс Российской Федерации от 25.10.2001 № 136-ФЗ;						
Инв. № подл.	- Лесной кодекс Российской Федерации от 04.12.2006 N 200-ФЗ;						
	- Закон Российской Федерации от 21.02.1992 N 2395-1 «О недрах;						
<div></div>							Лист
<div></div>							7
Изм. Кол.уч Лист №док. Подпись Дата							

- Федеральный закон от 25.06.2002 № 73-ФЗ «Об объектах культурного наследия (памятниках истории и культуры) народов Российской Федерации»;
- Федеральный закон от 10.01.2002 № 7-ФЗ «Об охране окружающей среды»;
- Федеральный закон от 06.10.2003 № 131-ФЗ "Об общих принципах организации местного самоуправления в Российской Федерации";
- Федеральный закон от 24.07.2007 № 221-ФЗ "О кадастровой деятельности";
- Федеральный закон от 13.07.2015 № 218-ФЗ "О государственной регистрации недвижимости";
- Приказ Министерства природных ресурсов и экологии Российской Федерации от 03.02.2017 № 54 «Об утверждении требований к составу и к содержанию проектной документации лесного участка, порядка ее подготовки»;
- Приказ Минэкономразвития «Об утверждении классификатора видов разрешенного использования земельных участков» от 01.09.2014 № 540;
- Схема территориального планирования Иркутской области, утвержденной постановлением Правительства Иркутской области от 06.03.2019 № 203-пп;
- Правила землепользования и застройки Кропоткинского городского поселения Бодайбинского района, утвержденных решением Думы Кропоткинского городского поселения от 27.04.2017 №12;
- Лесохозяйственный регламент Бодайбинского лесничества, утвержденный приказом министерства лесного комплекса Иркутской области от 11.09.2018 г. N 73-мпр;
- материалы инженерных изысканий.

Инв. № подл.	Подпись и дата	Взам. инв. №							Вахтовый поселок	Лист
										8
			Изм.	Кол.уч	Лист	№док.	Подпись	Дата		

Утверждаю:
Глава Администрации Кропоткинского
городского поселения

_____/ О.В. Коробов
от « ____ » _____ 20__ г. № _____

ПРОЕКТ ПЛАНИРОВКИ ТЕРРИТОРИИ

Объект: «Вахтовый поселок»

Местоположение: Иркутская область, муниципальное образование города Бодайбо и район, Бодайбинское лесничество, Бодайбинское участковое лесничество, Светловская дача, защитные леса, квартал № 199 (в. 25ч), эксплуатационные леса, квартал № 200 (в. 3ч, 11ч, 13ч)

Заказчик: АО «Норд Минералз»

Подрядчик:

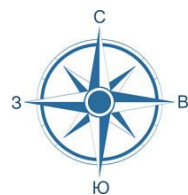
ООО «ИФК»



З.М. Грязнова

Иркутск-2022г.

Взам. инв. №		Подпись и дата		Инв. № подл.							Вахтовый поселок				Лист
															9
Изм.	Кол.уч	Лист	№док.	Подпись	Дата										



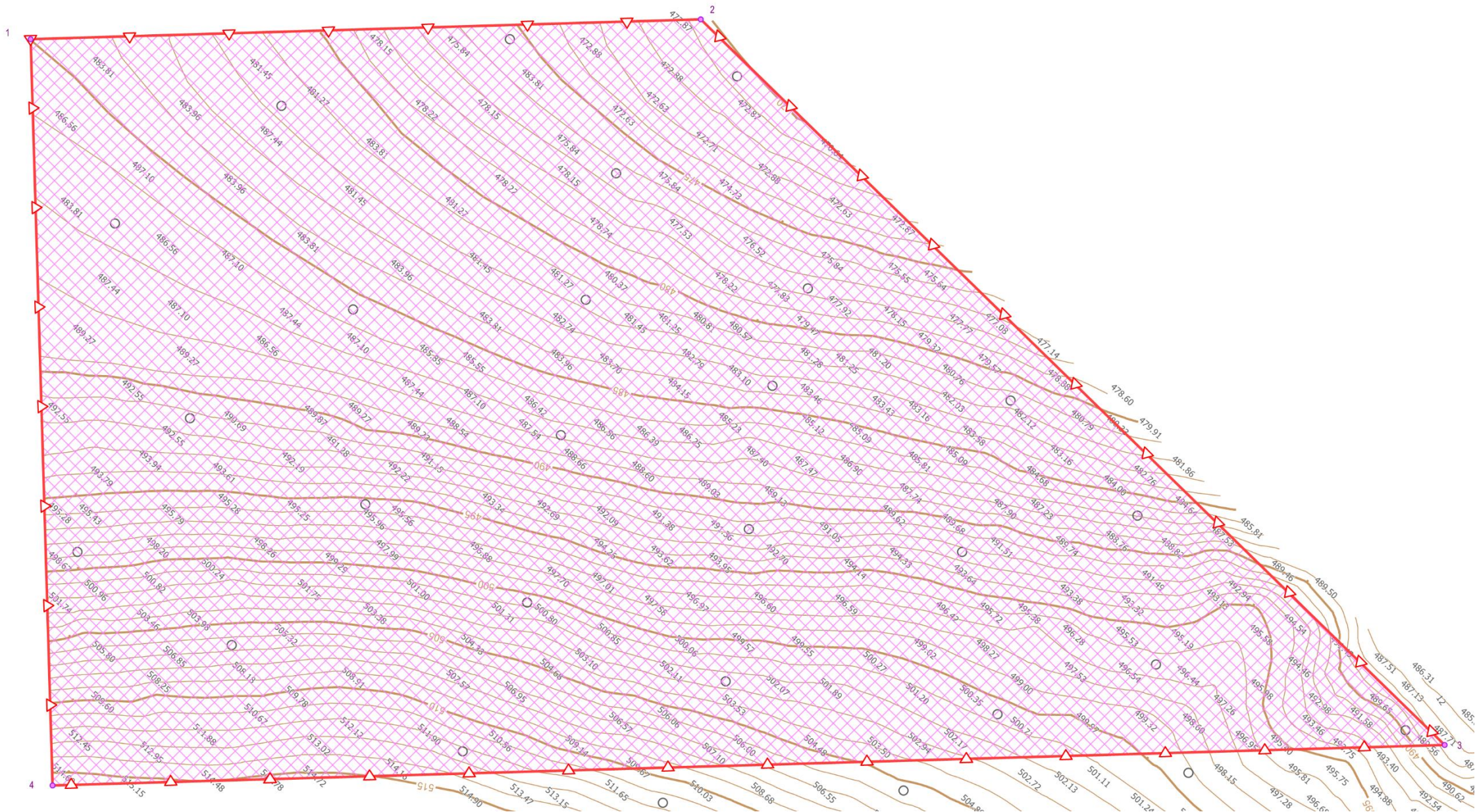
ПРОЕКТ ПЛАНИРОВКИ ТЕРРИТОРИИ
Чертеж планировки территории

УСЛОВНЫЕ ОБОЗНАЧЕНИЯ

Планировка территории

- границы территории, в отношении которой осуществляется подготовка проекта планировки
- границы зон планируемого размещения ОКС
- 1 — характерные точки границы зон планируемого размещения объекта с порядковым номером

*Отображение красных линий не требуется согласно п.11 Градостроительного кодекса РФ



					ПРОЕКТ ПЛАНИРОВКИ ТЕРРИТОРИИ			
					Раздел 1. Проект планировки территории.			
					Графическая часть.			
Изм.	Кол.уч	Лист	Подпись	Дата	Чертеж планировки территории	Масштаб	Лист	Листов
Выполнил		Веселков А.В.	<i>А.В. Веселков</i>	07.2022		1:2000	1	1
Проверил						ООО «ИФК»		

Раздел 2. Положение о размещении объекта.

2.1. Наименование, основные характеристики (категория, протяженность, проектная мощность, пропускная способность, грузонапряженность, интенсивность движения) и назначение планируемых для размещения объекта

Наименование размещаемого объекта: объект «Вахтовый поселок».

Территория планирования относится к нелесным землям, т.к. практически полностью освоена.

Основные характеристики и назначение планируемых для размещения объекта.

Вахтовый поселок входит в состав горно-обогатительного комбината и необходим для размещения рабочего персонала, выполняющего строительные и обслуживающие работы по добыче рудного золота, расположенного на территории Бодайбинского района Иркутской области.

На территории планирования отсутствуют существующие здания и сооружения.

Уровень ответственности зданий и сооружений и класс сооружений: нормальный (КС-2).

В результате разработки Генеральной проектной организацией «Основных технических решений» (ОТР) строительства, Заказчиком определены пять этапов строительства.

Перечень объектов, входящих в первый этап строительства:

Площадка № 6 «Площадка вахтового поселка».

- 7.1. Общежитие;
- 7.2. Столовая;
- 7.3. Банно – прачечный комбинат;
- 7.4. Насосная станция хозяйственно-питьевого и противопожарного водоснабжения с резервуарами;
- 7.5. Очистные сооружения хозяйственно-бытовых сточных вод;
- 7.6. Очистные сооружения поверхностных сточных вод;
- 7.7. Котельная;
- 7.8. ДЭС (объект некапитального строительства) с периметральным ограждением и охранным освещением;
- 7.9. КТП № 6.1 с периметральным ограждением и охранным освещением;
- 7.10 КПП (авто, людское) с периметральным ограждением и охранным освещением;
- 7.11 Контейнерная площадка;
- 7.12 Трасса трубопровода очищенных сточных вод, протяженностью 450 м.

Площадка №6 «Площадка вахтового поселка» расположена в 1,0 км на юг от административной границы п. Светлый, в 5,1 км на северо – запад от центральной части территории ГОКа,

Взам. инв. №	7.7. Котельная;																			
	7.8. ДЭС (объект некапитального строительства) с периметральным ограждением и охранным освещением;																			
Подпись и дата	7.9. КТП № 6.1 с периметральным ограждением и охранным освещением;																			
	7.10 КПП (авто, людское) с периметральным ограждением и охранным освещением;																			
	7.11 Контейнерная площадка;																			
	7.12 Трасса трубопровода очищенных сточных вод, протяженностью 450 м.																			
Инв. № подл.	Площадка №6 «Площадка вахтового поселка» расположена в 1,0 км на юг от административной границы п. Светлый, в 5,1 км на северо – запад от центральной части территории ГОКа,																			
<table><tr><td></td><td></td><td></td><td></td><td></td><td></td><td rowspan="2">Вахтовый поселок</td><td rowspan="2">Лист 11</td></tr><tr><td>Изм.</td><td>Кол.уч</td><td>Лист</td><td>№док.</td><td>Подпись</td><td>Дата</td></tr></table>													Вахтовый поселок	Лист 11	Изм.	Кол.уч	Лист	№док.	Подпись	Дата
						Вахтовый поселок	Лист 11													
Изм.	Кол.уч	Лист	№док.	Подпись	Дата															

на водоразделе р. Тунгуска и руч. Безымянный на отметках 470 м в нижней северной части и 520 м в верхней южной части. Вдоль северо - восточной границы площадки проходит проектируемая автодорога до промышленной площадки ГОКа, отмыкающая от конца проектируемой автодороги Кропоткин – Светлый. Территория покрыта хвойными породами деревьев (лиственница) с подлеском. В южной верхней части площадки косогорность составляет 5 - 7 градусов, постепенно увеличиваясь в западной части до 10 - 11 градусов.

Сведения о существующих земельных участках.

Проектируемый объект расположен в границах земель лесного фонда Бодайбинского лесничества.

На земельный участок, необходимый для размещения объекта имеется договор аренды лесного участка №91-104/22 от 16.02.2022, заключенного с Министерством лесного комплекса Иркутской области.

Согласно данного Договора Министерство передает АО «Норд Минералз» (лесной) участок общей площадью 19,4400 га с кадастровым номером 38:22:030003:1263, расположенный: Российская Федерация, Иркутская область, муниципальное образование города Бодайбо и район, Бодайбинское лесничество, Бодайбинское участковое лесничество, Светловская дача, защитные леса, квартал № 199 (в. 25ч), эксплуатационные леса, квартал № 200 (в. 3ч, 11ч, 13ч).

При этом в границы переданного в аренду лесного участка 38:22:030003:1263 входит территория сейсмических профилей.

В связи с тем, что градостроительный план требуется на застраиваемую территорию для получения разрешения на строительство объекта «Вахтовый поселок», данный Проект планировки выполняется на территорию, предусмотренную для размещения такого объекта.

Раздел арендованного земельного участка не предусматривается. Сведения о границах профилей носит информационный характер.

Таблица 1.

Лесные участки (части лесных участков) в соответствии со сведениями ЕГРН:

Кадастровый номер лесного участка в соответствии со сведениями ЕГРН	Существующий вид разрешенного использования лесного участка в соответствии со сведениями ЕГРН	Предмет об-разования (лесной уча-сток, часть лесного участка)	Площадь лес-ного участка (части лесного участка)	Вид разрешенного использования
1	2	3	4	5
38:22:030003:1263	осуществление геологического изучения недр, разведка и добыча полезных ископаемых	Учтен в ЕГРН	19,4400	осуществление геологического изучения недр, разведка и добыча полезных ископаемых
Итого:	-	-	19,4400	-

2.2. Перечень субъектов Российской Федерации, перечень муниципальных районов, городских округов в составе субъектов Российской Федерации, перечень поселений,

Изм. № подл.	Подпись и дата	Взам. инв. №	лесного участка в соответствии со сведениями ЕГРН						шенного использования лесного участка в соответствии со сведениями ЕГРН						разования (лесной участок, часть лесного участка)						ного участка (части лесного участка)						использования																
			1						2						3						4						5																
			38:22:030003:1263						осуществление геологического изучения недр, разведка и добыча полезных ископаемых						Учтен в ЕГРН						19,4400						осуществление геологического изучения недр, разведка и добыча полезных ископаемых																
			Итого:						-						-						19,4400						-																
2.2. Перечень субъектов Российской Федерации, перечень муниципальных районов, городских округов в составе субъектов Российской Федерации, перечень поселений,																																											
																																				Вахтовый поселок						Лист	
Изм.						Кол.уч						Лист						№ док.						Подпись						Дата												12	

населенных пунктов, внутригородских территорий городов федерального значения, на территориях которых устанавливаются зоны планируемого размещения объекта

Зона планируемого размещения объекта устанавливается на территории Кропоткинского городского поселения Бодайбинского района, Иркутской области.

2.3. Перечень координат характерных точек границ зон планируемого размещения объекта

Таблица 2

Номер поворотной точки	Координаты, м	
	X	Y
1	1068163.43	7303691.58
2	1068171.31	7303960.78
3	1067879.92	7304259.63
4	1067863.56	7303700.35
5	1068163.43	7303691.58

2.4. Предельные параметры разрешенного строительства, реконструкции объектов капитального строительства, входящих в состав объекта в границах зон их планируемого размещения

Согласно Правилам землепользования и застройки Кропоткинского городского поселения, утвержденных Решением Думы Кропоткинского городского поселения от 27.06.2013 г. №24 (в редакции от 27.04.2017г. №12), проектируемый объект, а также соответствующая полоса отвода под строительство, проходят за пределами населенных пунктов, в границах земель лесного фонда, территориальная зона – зоны лесов (РЗ-1).

Для данных земель Правилами землепользования и застройки не предусмотрены градостроительные регламенты.

2.5. Информация о необходимости осуществления мероприятий по защите сохраняемых объектов капитального строительства (здание, строение, сооружение, объекты, строительство которых не завершено), существующих и строящихся на момент подготовки проекта планировки территории, а также объектов капитального строительства, планируемых к строительству в соответствии с ранее утвержденной документацией по планировке территории, от возможного негативного воздействия в связи с размещением объекта

Проектируемый объект расположен в границах за пределами населенных пунктов. Объекты капитального строительства, на которые может негативно повлиять строительство, вблизи размещения объекта отсутствуют. В связи с этим мероприятия по защите от возможного негативного воздействия в связи с работами не предусматриваются.

Взам. инв. №							
Подпись и дата							
Инв. № подл.							
Изм.	Кол.уч	Лист	№док.	Подпись	Дата	Вахтовый поселок	Лист
							13

2.6. Информация о необходимости осуществления мероприятий по сохранению объектов культурного наследия от возможного негативного воздействия в связи с размещением объекта

По данным Службы по охране объектов культурного наследия Иркутской области (письмо от 02.03.2022 №02-76-1018/22) установлено, что на территории, принятой для строительства объекта, и прилегающей территории, объекты культурного наследия и особо охраняемых природных территорий отсутствуют. Испрашиваемый земельный участок расположен вне зон охраны, защитных зон объектов культурного наследия. Таким образом, мероприятия по сохранению объектов культурного наследия от возможного негативного воздействия в рамках данного проекта не предусмотрены.

2.7. Информация о необходимости осуществления мероприятий по охране окружающей среды

Мероприятия по сохранению окружающей природной среды обеспечиваются выполнением требований СНиП.

Выполнение строительно-монтажных работ, с учетом перечисленных ниже мероприятий, не вызовет изменений в природе и не приведет к опасным воздействиям на нее.

Наряду с загрязнением окружающей среды новыми для нее синтетическими веществами, большой ущерб природе и здоровью людей может нанести вмешательство в природные круговороты веществ за счет активной производственной деятельности, а также образования бытовых отходов.

К числу наиболее серьезных последствий относятся крупные нарушения почвенно-растительного покрова, интенсификация эрозионных процессов, повышение испарения с поверхности водоемов, изменение структуры и продуктивности природных комплексов, загрязнение поверхностных вод взвешьями и особо опасными веществами, истощение кормовой базы рыб и др.

Распределение и выпадение на подстилающую поверхность загрязняющих веществ, попадающих в атмосферу с выбросами, определяется совокупностью природных условий – в первую очередь, характером циркуляции воздушных масс, орографией рай-она, температурными инверсиями.

Загрязнению подвергаются гидросфера, атмосфера и литосфера планеты (таблица 3).

Таблица 3

Основные источники загрязнения и загрязнители экосистемы

Инв. № подл.	Подпись и дата	Взам. инв. №								
Изм.	Кол.уч	Лист	№док.	Подпись	Дата					Лист
						Вахтовый поселок				14

Оболочка	Основные источники загрязнения	Основные вредные вещества
Атмосфера	Промышленность Транспорт Лесные пожары	Оксиды углерода, серы, азота Органические соединения Промышленная пыль
Гидросфера	Сточные воды Утечки нефти Автотранспорт	Тяжелые металлы Нефть Нефтепродукты
Литосфера	Отходы промышленности Избыточное использование удобрений	Пластмассы Резина Тяжелые металлы

Проектная документация разработана в соответствии с техническими регламентами, в том числе устанавливающими требования по обеспечению безопасной эксплуатации зданий, строений, сооружений и безопасного использования прилегающих к ним территорий.

Таблица 4

Комплекс мероприятий, реализация которых позволит снизить уровень воздействия на компоненты окружающей среды при реализации проектных решений

Цель	Мероприятие
Снижение уровня загрязнения атмосферного воздуха	<ul style="list-style-type: none"> - организация постоянного контроля технического состояния строительных машин, автотранспорта; - использования каталитических нейтрализаторов для снижения выбросов окиси углерода и углеводородов на 30-80%; - сокращения холостых пробегов и работы двигателей без нагрузок; - максимально возможного сокращения совместной работы ДВС используемой строительной техники; - отмены погрузочно-разгрузочных и планировочных работ, приводящих к повышенному пылевыведению в летнее засушливое время при ветрах более 7-10 м/с. - полив территории в теплый период; - отстой автотранспорта на специально отведенной площадке, случайные проливы и утечки от техники засыпать песком; - мероприятия по регулированию выбросов при неблагоприятных метеорологических условиях.
Снижение воздействия на геологическую среду	<ul style="list-style-type: none"> - строительные решения должны исключать возможность деформации инфраструктурных элементов; - использование технологий и способов подготовки оснований, исключающих техногенные утечки и их попадание в природные среды (горюче-смазочных материалов); - на специальных площадках должны быть установлены контейнеры для сбора сухого мусора; - следить за техническим состоянием техники, производить профилактический осмотр техники, своевременно принимать необходимые меры по устранению неполадок; - выполнение специальных мер по предотвращению и замедлению коррозии металлических конструкций.
Снижение воздействия на гидрогеологическую среду	<ul style="list-style-type: none"> - обустройство площадки временного отстоя строительной техники твердым обвалованным покрытием; - предотвращение разливов нефтепродуктов, захламления территории; - недопущение эксплуатации машин при наличии течи в топливных и масляных системах; - проведение ремонта и технического обслуживания строительного автотранспорта на специальной площадке;

Инов. № подл.	Подпись и дата	Взам. инв. №									
Изм.	Кол.уч	Лист	№док.	Подпись	Дата	Вахтовый поселок					Лист
											15

Инв. № подл.	Подпись и дата	Взам. инв. №							Лист 16
Изм.	Кол.уч	Лист	№ док.	Подпись	Дата	Вахтовый поселок			

Цель	Мероприятие
	<ul style="list-style-type: none"> - организация сбора отработанных нефтепродуктов, моторных масел и последующей сдачей на утилизацию; -обеспечение хранения строительных материалов на специально подготовленных площадках; - сбор ТБО, строительных отходов в бункеры-накопители с последующим вывозом по договору со специализированной организацией, имеющей лицензию на данный вид деятельности. - проектируемая территория должна поддерживаться в надлежащем санитарном состоянии; - антикоррозийное покрытие подземных объектов и коммуникаций.
Охрана поверхностных вод	<ul style="list-style-type: none"> - обеспечение выполнения требований Водного Кодекса РФ при хозяйственной и иной деятельности в водоохранной зоне; - обустройство твердым покрытием опасных участков с точки зрения возможного загрязнения окружающей среды опасными веществами, - организация системы сбора ливневых сточных вод.
Минимизация воздействия на почву	<ul style="list-style-type: none"> - сбор отходов, их санкционированное хранение в специально отведенных местах, а также их своевременный вывоз по договорам со специализированными организациями, имеющими лицензии на данный вид деятельности; - недопущение выполнения на строительной площадке ремонта строительных машин и автотранспорта (ремонт, профилактика, замена масел должны производиться на базах механизации); - принятие мер по недопущению сжигания мусора, разлива нефтепродуктов, захламления территории; - устройство твердого покрытия на участках строительства автодорог и проездов, автостоянках, площадках для сбора твердых бытовых отходов; - заправка и техническое обслуживание строительной техники на базе дорожной техники; - максимальное использование существующих дорог и проездов для движения строительной техники; - устройство поверхностного водоотвода, исключающего скопление воды в понижениях рельефа в периоды таяния снега и ливней и образование непредусмотренных водотоков, смывающих почвенный слой; - минимальное переустройство существующего микрорельефа путем максимального возможного приближения к нулевому балансу земельных масс.
Минимизация наносимого вреда растительному миру	<ul style="list-style-type: none"> - соблюдение границы отводимых земель; - планировочными решениями необходимо создание рациональной сети пешеходных дорожек и проездов; - благоустройство территории с созданием дополнительного озеленения; - организация мест хранения строительных материалов на территории, свободной от древесной растительности, недопущение захламления зоны строительства мусором, загрязнения горюче-смазочными материалами.
Минимизация воздействия на животный мир	<ul style="list-style-type: none"> - соблюдение границы отводимых земель; - не допускается самовольно организовывать на территории свалки твердых, хозяйственно-бытовых и строительных отходов; - выполнять мероприятия по пожарной безопасности, предусмотренные Правилами пожарной безопасности в лесах и изложенные выше «Мероприятия по охране растительности».
Совершенствование системы обращения с отходами	<ul style="list-style-type: none"> - селективный сбор и временное хранение образующихся отходов в специально оборудованных местах временного накопления, исключающих воздействие отходов на компоненты окружающей среды; - своевременный вывоз отходов с мест временного накопления с целью передачи опасных отходов специализированным лицензированным предприятиям для утилизации, или для захоронения на полигоне ТБО; - запрещается сжигание отходов и их захоронение на территории;

-разработка и осуществление инженерно-технических мероприятий, направленных на предотвращение источников чрезвычайных ситуаций, смягчение их последствий, защиту населения и материальных средств;

-подготовка систем жизнеобеспечения населения к работе в условиях чрезвычайных ситуаций;

-декларирование промышленной безопасности;

-лицензирование деятельности опасных производственных объектов;

-страхование ответственности за причинение вреда при эксплуатации опасного производственного объекта;

-проведение государственной экспертизы в области предупреждения чрезвычайных ситуаций;

-государственный надзор и контроль по вопросам природной и техногенной безопасности;

-информирование населения о потенциальных природных и техногенных угрозах на территории проживания;

-подготовка населения в области защиты от чрезвычайных ситуаций.

Пожарная безопасность на территории объекта.

При нахождении на территории объекта необходимо соблюдать правила, инструкции и руководства по пожарной безопасности. Руководство отвечает за пожарную безопасность на объекте.

На объекте должны быть:

- созданы из числа работников пожарные дружины;

- организовано проведение противопожарного инструктажа и занятий по пожарно-техническому минимуму.

На месте производства работ устанавливается противопожарный режим, определяются места размещения и допустимое количество горючих материалов. Место для курения должно быть оборудовано согласно правилам и нормам.

Все работники обязаны проходить противопожарный инструктаж, а при изменении специфики работы проходить дополнительное обучение по предупреждению и тушению возможных пожаров в порядке, установленном руководителем. Для данных целей на территории ВЖК предусмотрен кабинет по технике безопасности. Должностные лица и работники, нарушившие требования пожарной безопасности несут ответственность в соответствии с законодательством Российской Федерации. Организации должны быть оснащены средствами пожаротушения. Помимо этого, здания вахтового поселка должны быть оснащены огнетушителями.

Инв. № подл.	Подпись и дата	Взам. инв. №							Вахтовый поселок	Лист
										18
			Изм.	Кол.уч	Лист	№док.	Подпись	Дата		

У въезда на территорию объекта устанавливается план пожарной эвакуации и защиты с нанесенными основными и вспомогательными сооружениями, въездами и выездами, местонахождением водоисточников (пожарных резервуаров), средств пожаротушения и связи.

Сигнальные цвета и знаки пожарной безопасности должны соответствовать требованиям нормативных документов по пожарной безопасности.

Не допускается размещение сооружений на территории строительства с отступлениями от действующих норм и правил. На территории вахтового поселка предусмотрена установка АПС и система оповещения людей при пожаре.

Мероприятия по профилактике локальных возгораний на отвале включают в себя:

☐ регулярное квалифицированное обучение персонала обращению с первичными средствами пожаротушения и знание рабочими и ИТР мест расположения указанных средств на своем рабочем участке. Кроме того, два раза в год при прохождении очередного инструктажа по ТБ и изучении ПЛА, все рабочие изучают возможные случаи возникновения пожара, его предупреждение и ликвидацию в случае возникновения;

☐ контроль за сохранностью средств пожаротушения на специально для этих целей отведенных местах;

☐ противопожарная защита мест ведения сварочных, автогенных и других огневых работ на поверхности. В местах производства огневых работ устанавливаются средства пожаротушения;

☐ плановый технический осмотр и периодическая мойка самоходной техники

☐ наличие исправных огнетушителей на самоходной технике.

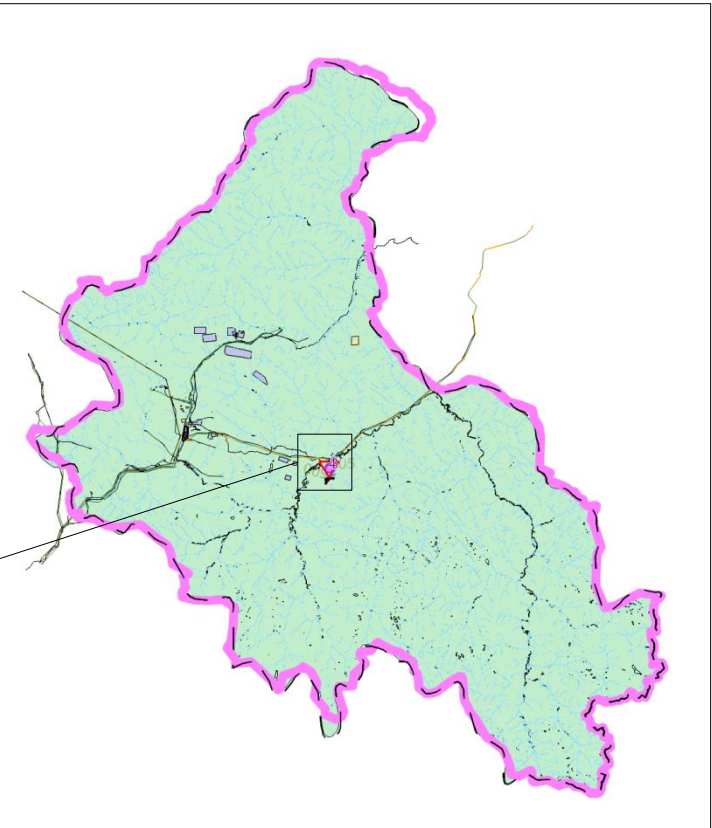
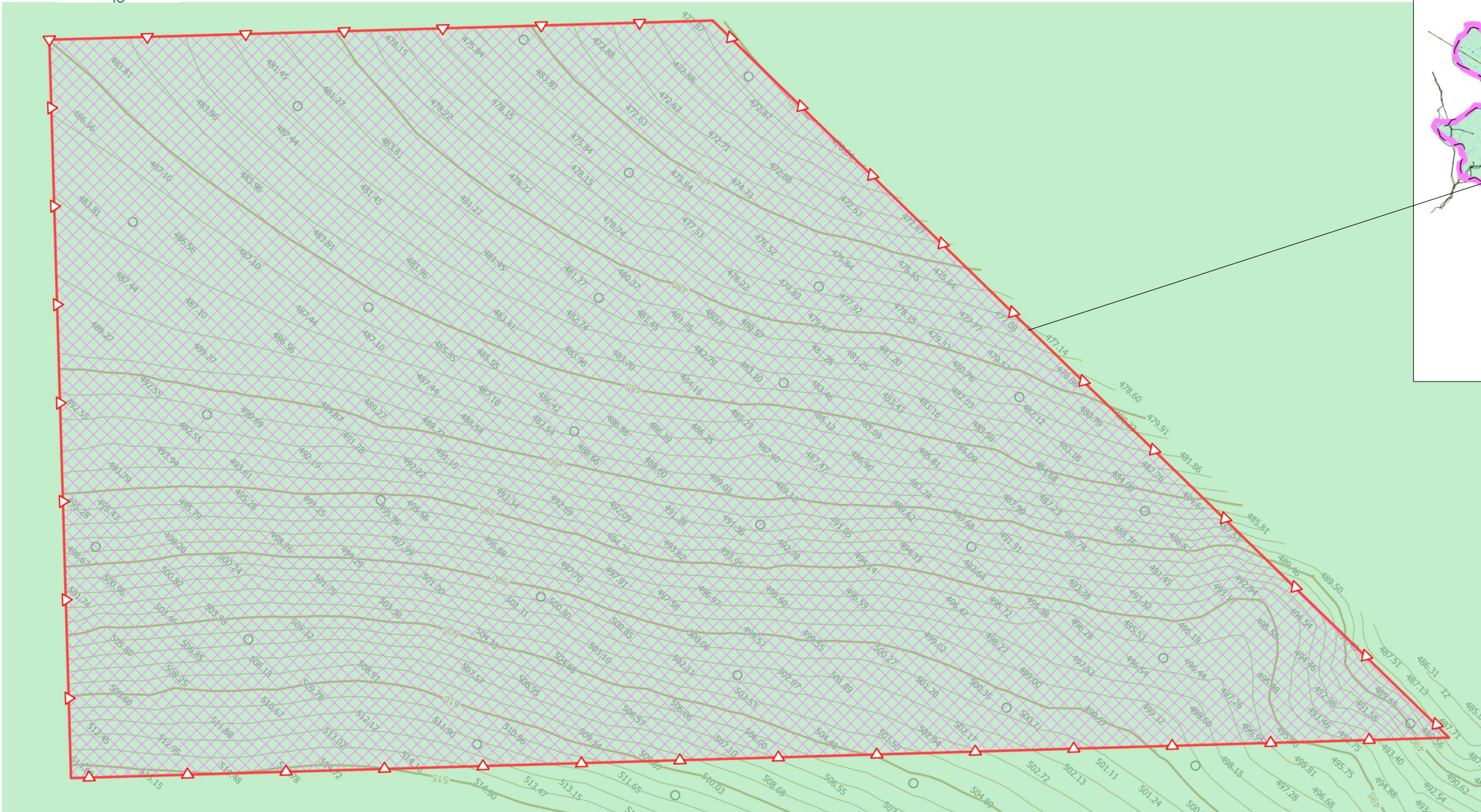
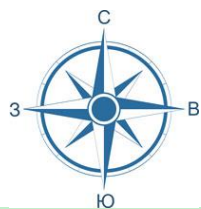
Инв. № подл.	Подпись и дата	Взам. инв. №							Лист
Изм.	Кол.уч	Лист	№док.	Подпись	Дата	Вахтовый поселок			19

**Раздел 3. Материалы по обоснованию проекта планировки территории.
Графическая часть.**

Инов. № подл.	Подпись и дата	Взам. инв. №

						Вахтовый поселок	Лист
Изм.	Кол.уч	Лист	№док.	Подпись	Дата		20

ПРОЕКТ ПЛАНИРОВКИ ТЕРРИТОРИИ
Схема расположения планируемого объекта



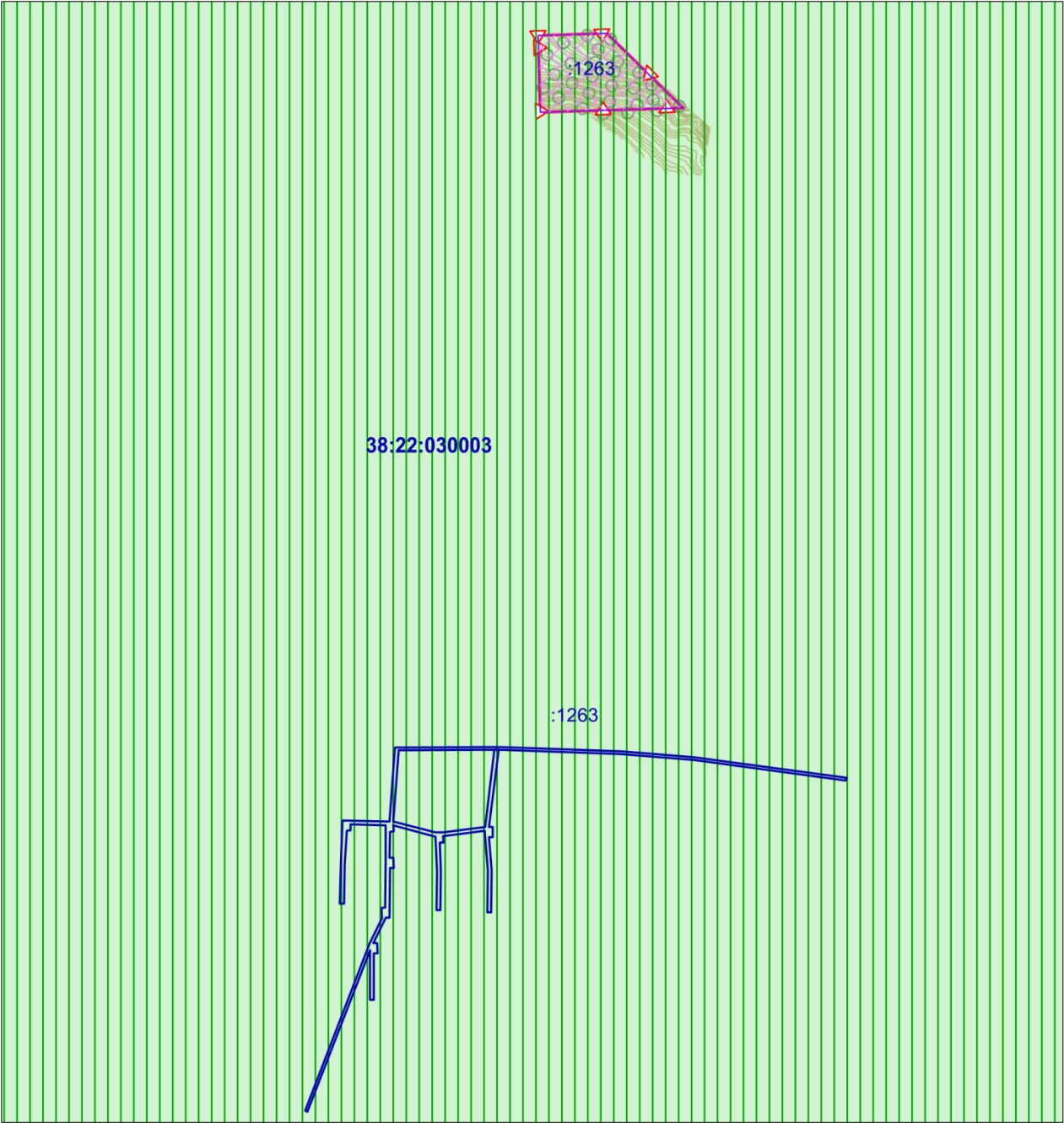
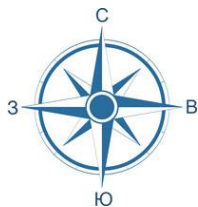
УСЛОВНЫЕ ОБОЗНАЧЕНИЯ

Административно-территориальное деление

- граница муниципального образования
- границы территории, в отношении которой осуществляется подготовка
- границы зон планируемого размещения ОКС

					ПРОЕКТ ПЛАНИРОВКИ ТЕРРИТОРИИ			
					Раздел 3. Материалы по обоснованию проекта планировки территории. Графическая часть			
Изм.	Кол.уч	Лист	Подпись	Дата	Схема расположе- ния элементов планировочной структуры	Масштаб	Лист	Листов
Выполнил		Веселков А.В.	<i>А.В. Веселков</i>	07.2022		1:2000	1	1
Проверил						ООО «ИФК»		

ПРОЕКТ ПЛАНИРОВКИ ТЕРРИТОРИИ
Схема использования территории в период подготовки проекта планировки территории



УСЛОВНЫЕ ОБОЗНАЧЕНИЯ

Планировка территории



границы территории, в отношении которой осуществляется подготовка



границы зон планируемого размещения ОКС

Сведения ЕГРН



границы существующих земельных участков, учтенных в ЕГРН

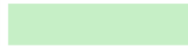
38:22:030003

номер кадастрового квартала

:1263

кадастровый номер земельного участка, сведения о котором имеются в ЕГРН

Категории земель



земли лесного фонда

Формы собственности на существующие земельные участки



собственность РФ

					ПРОЕКТ ПЛАНИРОВКИ ТЕРРИТОРИИ			
					Раздел 3. Материалы по обоснованию проекта планировки территории. Графическая часть			
Изм.	Кол.уч	Лист	Подпись	Дата	Схема использования территории в период подготовки проекта планировки территории	Масштаб	Лист	Листов
Выполнил		Веселков А.В.	<i>Веселков</i>	07.2022		1:25000	1	1
Проверил						ООО «ИФК»		

Раздел 4. Материалы по обоснованию проекта планировки территории. Пояснительная записка.

4.1. Описание природно-климатических условий территории, в отношении которой разрабатывается проект планировки территории

Климат. Главными факторами, определяющими такое своеобразие климата, являются характер общей циркуляции воздушных масс и физико-географические условия территории – её удалённость и отгороженность горными системами от Атлантического и Тихого океанов, открытость со стороны Северного Ледовитого океана, большая протяжённость как с севера на юг, так и с запада на восток, сложность орографии.

Климат рассматриваемой территории характеризуется резкой континентальностью, которая проявляется очень низкими зимними и высокими летними температурами воздуха. Разность температур самого холодного и самого тёплого месяцев достигает мирового максимума. Наибольшие величины этих разностей свойственны долинам и котловинам, а распределение их по территории позволяет сделать вывод о возрастании континентальности с запада на восток.

В зимний период территорию охватывает мощный сибирский антициклон, начинающий образовываться в сентябре. В антициклоне происходит формирование континентального, очень холодного воздуха. Ясная и сухая погода способствует охлаждению земной поверхности и нижних слоёв воздуха. Дальнейшему развитию антициклона, достигающего своего максимума в январе-феврале, способствуют вторжения арктических воздушных масс.

Особенно сильное радиационное выхолаживание происходит в долинах и котловинах, куда стекает холодный воздух и где зимние температуры достигают исключительно низких значений. В холодное время года сильно развиты инверсии – повышения температуры воздуха с высотой, особенно мощные в горных районах.

При сильных морозах и затишье часто образуются морозные туманы.

При резко выраженном антициклональном режиме погоды зимой преобладает затишье.

Зима на большей части территории малоснежная. В зоне тундры снежный покров залегает неравномерно из-за сдувания его сильными ветрами. Незначительный снежный покров и исключительно низкие зимние температуры способствуют широкому распространению многолетней мерзлоты, достигающей большой мощности.

Лето короткое и тёплое, иногда жаркое, ночи обычно прохладные и почти по всей территории вероятны заморозки во все летние месяцы. На правобережье и островах лето пасмурное и холодное, часто возникают туманы, число которых уменьшается по мере от удаления от побережья. Во второй половине лета туманы образуются в долинах рек.

Изм.	Кол.уч	Лист	№ док.	Подпись	Дата
Изм.	Кол.уч	Лист	№ док.	Подпись	Дата
Изм.	Кол.уч	Лист	№ док.	Подпись	Дата

Взам. инв. №

Подпись и дата

Инв. № подл.

Вахтовый поселок

Лист

23

Переходные сезоны года кратковременны и характеризуются большими суточными амплитудами температур

Рельеф. Согласно эколого-ландшафтно-геохимическому районированию Иркутской области район изысканий относится к Байкало-Джугджурской горно-таежной области, Предбайкальско-Потомской высокогорно-таежной умеренно холодной и холодной, влажной и умеренно влажной, местами сухой подобласти.

В соответствии с принципами эколого-ландшафтно-геохимического районирования участок работ относится к горно-таежной средне- и высокогорной Патомско-Северобайкальской провинции, к Патомскому округу.

Согласно Ландшафтной карте атласа «Иркутская область. Экологические условия развития» проектируемый объект расположен на участке, который относится к Арктобореальным североазиатским ландшафтам (А), которые представлены в таблице 5.

Таблица 5

Ландшафты участка изысканий

А ₂ - Субарктические горные лиственнично-таежные холодных и влажных условий внутриматериковых высокогорий (Байкало-Джугджурские)				
А ₂ -I	Горно-таежные лиственничные северозабайкальские	А ₂ -I ₁	Верхнетаежные условия редуцированного развития	Выровненных поверхностей и склонов редкостойных лиственнично-таежных, с преобладанием в подлеске кедрового стланика, мохово-лишайниковых, иногда с участием темнохвоя (7)
		А ₂ -I ₂	Горнотаежные условия органического развития	Водоразделов и склонов среднегорные светло-хвойные со смешанным подлеском, преимущественно кустарничково-моховые с черниковым подлеском (9)

Геология. В геологическом строении исследуемой территории принимают участие породы нижнего протерозоя, перекрытые чехлом четвертичных отложений.

Протерозой

Нижний комплекс протерозоя

Имняхская свита (PR1im). Тонкое чередование мраморов и известковистых сланцев. Мощность 300 – 1000 м.

Аунакитская свита (PR1ank). Песчаники, сланцы. Мощность 600 – 1200 м.

Вачская свита (PR1vch). Песчаники, сланцы. Мощность 100 – 1000 м.

Анангская свита (PR1an). Песчаники, сланцы. Мощность 1000 – 2500 м.

Нерасчлененные илигирская и анангская свиты (PR1il+ PR1an). Песчаники, сланцы, доломиты. Мощность >1000 м.

Кайнозой

Инв. № подл.	Взам. инв. №
	Подпись и дата

Средне-верхнечетвертичные отложения (QII+III). Представлены ледниковыми и водно-ледниковыми отложениями. Ледниковые отложения заполняют долины, высоко поднимаясь по склонам и занимая седловины и пониженные участки водоразделов. Они делятся на моренные и флювиогляциальные отложения. Морены накапливаются в верховьях рек, а флювиогляциальные отложения в их низовьях. Вмещающая масса морены глинистая. Обломочный материал морены, составлен метаморфизованными породами. Флювиогляциальные отложения представлены суглинками, илами и галечниками.

Современные отложения (QIV). Встречаются в поймах речных долин, образуя узкие полосы вдоль русел. Представлены песчаным и глинистым материалом, а также валунами и галечниками.

Южнее описываемой площади располагается эвгеосинклинальный пояс байкалид. Здесь широко развиты зеленокаменные эффузивные толщи, наблюдается обилие основных и присутствие ультраосновных интрузивных пород; для этой области характерно обилие дизъюнктивных нарушений.

Сочленение двух указанных структурных зон происходит по серии региональных разломов северо-западного простирания. Эти разломы залечивались крупными гранитоидными интрузиями, протягивающимися из бассейна р. Верх. Ангара на юго-западе до р. Витим на северо-востоке. Региональные разломы частично подновлялись после формирования интрузий, обуславливая наличие в последних зон рассланцевания и милонитизации.

Район работ приурочен к северной зоне. Она сложена осадочной метаморфизованной толщей. Для осадочных метаморфизованных пород района характерно в целом опрокинутое залегание слоев к северу, осложненное рядом более мелких складок. Простираие слоистости субширотное. Слои падают на север или северо-восток под углами 30 - 75°. Оси дополнительных складок также имеет субширотное простираие. Шарниры их погружаются к востоку.

Растительность. Согласно атласу Иркутской области по геоботаническому районированию территория проектируемого объекта относится к Байкало-Джугджурская гольцово-горно-

Изм. № подл.	Подпись и дата	Взам. инв. №	<p>Район работ приурочен к северной зоне. Она сложена осадочной метаморфизованной толщей. Для осадочных метаморфизованных пород района характерно в целом опрокинутое залегание слоев к северу, осложненное рядом более мелких складок. Простираие слоистости субширотное. Слои падают на север или северо-восток под углами 30 - 75°. Оси дополнительных складок также имеет субширотное простираие. Шарниры их погружаются к востоку.</p> <p><i>Растительность.</i> Согласно атласу Иркутской области по геоботаническому районированию территория проектируемого объекта относится к Байкало-Джугджурская гольцово-горно-</p>																						
			<table><tr><td></td><td></td><td></td><td></td><td></td><td></td></tr><tr><td></td><td></td><td></td><td></td><td></td><td></td></tr><tr><td>Изм.</td><td>Кол.уч</td><td>Лист</td><td>№ док.</td><td>Подпись</td><td>Дата</td></tr></table> <div>Вахтовый поселок</div> <table><tr><td>Лист</td></tr><tr><td>25</td></tr></table>																		Изм.	Кол.уч	Лист	№ док.	Подпись
Изм.	Кол.уч	Лист	№ док.	Подпись	Дата																				
Лист																									
25																									

таежная область, к Патомской кедрово-стланиково-лиственнично-горно-таежной провинции, Патомскому кедрово-стланиково-лиственнично-горнотаежному округу.

По характеру растительного покрова рассматриваемый район относится к Байкало-Джугджурским формациям. На участке изысканий преобладающие представители относятся к горно-таежной растительности. Представлена лиственничными, иногда с примесью ели ерниково-душегиевые, кустарничково-зеленомошными лесами на довольно крутых склонах разных экспозиций, часто каменистых.

Местами встречаются горно-таежные редколесья. Растительность представлена зарослями кедрового стланика, с редкими лиственницами и другими древесными породами, местами в сочетании с горными тундрами.

Редкие и охраняемые виды

Согласно Красной книге Иркутской области в районе размещения проектируемого объекта возможно произрастание 6 видов грибов (таблица 6), 17 лишайников (таблица 7), 3 вида моховидных (таблица 8) и 40 видов сосудистых растений, 16 их которых произрастают вблизи или в самом районе изысканий (таблица 9).

Таблица 6

Видовой состав грибов, занесенных в Красную книгу Иркутской области и категории статуса редкости видов

№ пп	Виды особо охраняемых грибов	Кат. статусов
1	Трутовик чозениевый (<i>Polyporus choseniae</i>)	3
2	Дрожжалка гриболюбивая (<i>Christiansenia mycetophila</i>)	3
3	Кордицепс военный (<i>Cordyceps militaris</i>)	3
4	Ежовик альпийский (<i>Hericium flagellum</i>)	3
5	Тектелла блюдцевидная (<i>Tectella patellaris</i>)	3
6	Лактариус альпийский (<i>Lactarius alpinus</i>)	3

Таблица 7

Видовой состав лишайников, занесенных в Красную книгу Иркутской области и категории статуса редкости видов

№ пп	Виды особо охраняемых животных	Кат. статусов
1	Лейкофолиота древесинная (<i>Leucopholiota lignicola</i>)	3
2	Лептогиум азиатский (<i>Leptogium asiaticum</i>)	3
3	Лептогиум Бурнета (<i>Leptogium burnetiae</i>)	3
4	Лептогиум Гильденбранда (<i>Leptogium hildenbrandii</i>)	2
5	Дендрискостикта Райта (<i>Dendriscosticta wrightii</i>)	2
6	Лобария лёгочная (<i>Lobaria pulmonaria</i>)	4
7	Лобария сетчатая (<i>Lobaria retigera</i>)	3
8	Лобария ямчатая (<i>Lobaria scrobiculata</i>)	2
9	Паннария шерстистая (<i>Pannaria conoplea</i>)	3
10	Асахинеа Шоландера (<i>Asahinea scholanderi</i>)	4
11	Долихоуснея растрескавшаяся (<i>Dolichousnea diffracta</i>)	3
12	Мэйсонхэйлея Ричардсона (<i>Masonhalea richardsonii</i>)	3

Взам. инв. №

Подпись и дата

Инв. № подл.

Изм.	Кол.уч	Лист	№док.	Подпись	Дата

Вахтовый поселок

№ пп	Виды особо охраняемых животных	Кат. статусов
13	Нефромопсис Комарова (<i>Nephromopsis komarovii</i>)	3
14	Пармелия шинаньская (<i>Parmelia shinanoana</i>)	3
15	Пармелина ялунгская (<i>Parmelina yalungana</i>)	2
16	Усноцертария Оукса (<i>Fiona Oakes</i>)	2
17	Пиксина соредиальная (<i>Puxine soorediata</i>)	3

Таблица 8

Видовой состав моховидных, занесенных в Красную книгу Иркутской области и категории статуса редкости видов

№ пп	Виды особо охраняемых животных	Кат. статусов
1	Схистидиум нежный (<i>Schistidium tenerum</i>)	3
2	Анектангиум Томсона (<i>Anoectangium thomsonii</i>)	2
3	Миелихгоферия удлиненная (<i>Mielichhoferia elongata</i>)	2

Таблица 9

Видовой состав сосудистых растений, занесенных в Красную книгу Иркутской области и категории статуса редкости видов

№ пп	Виды особо охраняемых животных	Кат. статусов	№ пп	Виды особо охраняемых животных	Кат. статусов
1	Мирина подушковидная (<i>Myrinia pulvinata</i>)	3	21	Мятлик пинежский* (<i>Poa pratensis</i>)	3
2	Плаун можжевельниковый (<i>Dendrolycopodium juniperoideum</i>)	3	22	Хохлатка пионолистная* (<i>Corydalis paeoniifolia</i>)	3
3	Полушник колючеспоровый (<i>Isoetes echinospora</i>)	2	23	Ветреница лысая* (<i>Anemone calva</i>)	1
4	Гроздовник пупавковидный (<i>Botrychium brachystachys</i>)	3	24	Княжик охотский* (<i>Atragene ochotensis</i>)	3
5	Многорядник копьевидный (<i>Polystichum lonchitis</i>)	3	25	Родиола четырехнадрезанная (<i>Rhodiola quadrifida</i>)	2
6	Кубышка малая (<i>Nuphar pumila</i>)	2	26	Родиола розовая* (<i>Rhodiola rosea</i>)	2
7	Кувшинка четырёхугольная* (<i>Nymphaea tetragona</i>)	3	27	Карагана гривастая* (<i>Caragana jubata</i>)	2
8	Каулиния гибкая (<i>Caulinia flexilis</i>)	2	28	Остролодочник железистолистный* (<i>Oxytropis admiranda</i>)	4
9	Лилия пенсильванская (<i>Lilium pensylvanicum</i>)	3	29	Остролодочник баргузинский* (<i>Oxytropis bargusinensis</i>)	4
10	Калипсо луковичная (<i>Calypso bulbosa</i>)	3	30	Остролодочник кодарский* (<i>Oxytropis kodarensis</i>)	1
11	Башмачок известняковый (<i>Cypripedium calceolus</i>)	2	31	Остролодочник лесной* (<i>Oxytropis sylvatica</i>)	4
12	Башмачок крупноцветковый (<i>Cypripedium macranthos</i>)	2	32	Акомастилис ледниковый (<i>Acomastylis glacialis</i>)	3
13	Хаммарбия болотная (<i>Hammarbya paludosa</i>)	1	33	Бородиния крупнолистная (<i>Borodinia macrophylla</i>)	2
14	Гнездовка сердцевидная (<i>Neottia cordata</i>)	2	34	Шилолистник водяной (<i>Subulāria aquatica</i>)	2
15	Касатик (Ирис) сглаженный (<i>Iris laevigata</i>)	2	35	Ясколка большая* (<i>Cerastium maximum</i>)	4

Взам. инв. №

Подпись и дата

Инв. № подл.

Лист

Вахтовый поселок

27

Изм.	Кол.уч	Лист	№док.	Подпись	Дата

№ пп	Виды особо охраняемых животных	Кат. статусов	№ пп	Виды особо охраняемых животных	Кат. статусов
16	Касатик (Ирис) щетинистый (<i>Iris setosa</i>)	2	36	Диапенсия обратнойцевидная (<i>Diapensia purpurea</i>)	3
17	Осока Малышева (<i>Carex Malyschevii</i>)	1	37	Рододендрон Адамса (<i>Rhododēndron adāmsii</i>)	3
18	Очеретник белый* (<i>Rhynchospora álba</i>)	2	38	Рододендрон Редовского* (<i>Rhododendron redowskianum</i>)	2
19	Овсяница дальневосточная* (<i>Festuca extremiorientalis Ohwi</i>)	3	39	Жирянка лопатчатая (<i>Pinguicula spathulata</i>)	3
20	Болотник Стеллера* (<i>Limnas stelleri</i>)	4	40	Скерда тунгусская (<i>Crepis tungusica</i>)	4

* виды, произрастают вблизи или в самом Кропоткинском районе

Произрастает осока рыхлая (*Carex laxa Wahlenb*), очень редкий вид, включенный в Красную книгу РФ.

Животный мир. Животный мир Бодайбинского района насчитывает свыше 36 видов млекопитающих, 264 вида птиц (262 вида и 2 рода без определения до вида), 39 видов рыб, 4 вида земноводных и 1 вид пресмыкающихся.

Согласно карте «Эколого-фаунистических комплексов» проектируемый объект, относится к таежному типу, приводному и к зоне взаимопроникновения горно-тундрового и таежного фаунистических комплексов.

Таежный тип.

Млекопитающие представлены: усатая и водяная ночницы (*Myotis mystacinus*), ушан (*Plecotus*), северный кожанок (*Eptesicus nilssonii*), бурозубка (*Sorex*), красная и красносерая полевки (*Arborimus longicaudus*), лесной лемминг (*Myopus schisticolor*), бурундук (*Tamias sibiricus*), белка-летяга (*Pteromys volans*), заяц-беляк (*Lepus timidus*), соболь (*Martes zibellina*), ласка (*Mustela nivalis*), колонок (*Mustela sibirica*), волк (*Canis lupus*), рысь (*Lynx*), росомаха (*Gulo gulo*), медведь (*Ursus arctos*), лось (*Alces*), изюбрь (*Cervus elaphus xanthopygus*), кабарга (*Moschus moschiferus*).

Птицы: буроголовая гаичка (*Poecile montanus*), таловка (*Phylloscopus borealis*), зеленый конек (*Anthus hodgsoni*), сероголовая гаичка (*Poecile cinctus*), зарничка (*Phylloscopus inornatus*), мухоловка-мугимаки (*Ficedula mugimaki*), юрок (*Fringilla montifringilla*), сибирская чечевица (*Carpodacus roseus*), желтобровая овсянка (*Emberiza chrysophrys*), дрозды Науманна и бурый (*Turdus naumanni*), большая горлица (*Streptopelia orientalis*), пестрый дрозд (*Zoothera dauma*), кедровка (*Nucifraga caryocatactes*), кукушка (*Cuculus canorus*), трехпалый дятел (*Picoides tridactylus*), большой пестрый дятел (*Dendrocopos major*), свиристель (*Bombycilla garrulus*), седой дятел (*Picus canus*), обыкновенный глухарь (*Tetrao urogallus*), каменный глухарь (*Tetrao urogalloides*), ворон (*Corvus*), малый ястреб (*Accipiter nisus*), ястребиная сова (*Surnia ulula*), беркут (*Aquila chrysaetos*).

Инв. № подл.	Подпись и дата	Взам. инв. №

Пресмыкающиеся: живородящая ящерица (*Zootoca vivipara*).

Земноводные: сибирский углозуб (*Salamandrella keyserlingii*).

Приводный тип.

Приводный комплекс млекопитающих, территориально приуроченный к берегам рек, озер и стариц характеризуется преобладанием полуводных форм - водяной полевки (*Arvicola amphibius*), куторы (*Neomys*) и ондатры (*Ondatra zibethicus*). Кроме этого, из промысловых видов очень редко может быть встречена выдра (*Lutra*).

Следует отметить также начало формирования синантропного комплекса видов во вновь образовавшихся вахтовых поселках. Основу его образуют домовая мышь, полевой и домовый воробьи, белая трясогузка.

Состав ихтиофауны Бодайбинского района достаточно разнообразен на рыб и рыбообразных – свыше 20 видов относящихся к 10 семействам. Из представителей бесчелюстных рыб отмечается непаразитическая сибирская минога (*Lethenteron kessleri*). Челюстные же рыбы представлены семействами осетровые, сиговые, хариусовые, карповые, вьюновые, тресковые, окуневые и др.

Таблица 10

Видовой состав охотничье-промысловых зверей и птиц и показатель их средней плотности населения в Бодайбинском районе Иркутской области в 2017-2021 годах (данные зимнего маршрутного учета и других специальных методов учета)

№ пп	Виды охотничье-промысловых животных	Средняя плотность населения (особей на 1000 га)				
		2017 год	2018 год	2019 год	2020 год	2021 год
1	Лось (<i>Alces</i>)	0,55	0,59	0,57	0,58	0,51
2	Благородный олень (<i>Cervus elaphus</i>)	0,65	0,69	0,77	0,63	0,63
3	Дикий северный олень (<i>Rangifer tarandus</i>)	1,53	1,2	1,35	1,07	1,11
4	Соболь (<i>Martes zibellina</i>)	2,87	3,16	2,93	2,91	2,75
5	Белка (<i>Sciurus</i>)	6,33	9,93	6,92	6,29	6,71
6	Волк (<i>Canis lupus</i>)	0,11	0,05	0,04	0,05	0,04
7	Горностай (<i>Mustela erminea</i>)	1,3	1,09	0,95	0,85	0,65
8	Заяц-беляк (<i>Lepus timidus</i>)	1,71	1,72	1,67	1,67	1,72
9	Колоннок (<i>Mustela sibirica</i>)	-	-	-	-	-
10	Росомаха (<i>Gulo gulo</i>)	0,03	0,01	0,01	0,02	0,02
11	Рысь (<i>Lynx</i>)	0,04	0,02	0,02	0,03	0,02
12	Лисица (<i>Vulpes vulpes</i>)	0,28	0,33	0,21	0,18	0,10
13	Глухарь (<i>Tetrao urogallus</i>)	3,87	3,97	4,18	3,87	3,76
14	Белая куропатка (<i>Lagopus lagopus</i>)	11,89	23,01	17,64	17,46	11,59
15	Рябчик (<i>Tetrastes bonasia</i>)	16,23	18,17	17,02	15,96	10,44
16	Тетерев (<i>Lyrurus tetrrix</i>)	-	-	-	-	-
17	Медведь (<i>Ursus arctos</i>)	0,32	0,32	0,29	0,28	0,30
18	Норка (<i>Mustela</i>)	0,03	0,03	0,04	0,03	0,35
19	Выдра (<i>Lutra</i>)	0,005	0,005	0,01	0,01	0,11
20	Ондатра (<i>Ondatra zibethicus</i>)	-	-	-	-	-
21	Кабарга (<i>Moschus moschiferus</i>)	2,51	1,34	1,17	1,37	1,57

Взам. инв. №

Подпись и дата

Инв. № подл.

Лист

Вахтовый поселок

29

Изм.	Кол.уч	Лист	№ док.	Подпись	Дата

В целом в Бодайбинском районе Иркутской области отмечается межрегиональная миграция дикого северного оленя со стороны Якутии на участке, расположенном от пос. Пеледуй до пос. Крестовский, лесоучасток, проходящая через верховья рек Быстрая, Пилка, Большой Туюкан. Следует отметить, что на территории области наиболее выражены сезонные межрегиональные миграции именно у северного оленя. В меньшей степени выражены они у благородного оленя, косули и лося.

Ихтиофауна

В водотоках бассейна, аналогичных р. Тунгуска (Бол. Тунгуска), обитают хариус (*Thymallus*), сибирский голец-усач (*Barbatula toni*), пестроногий подкаменщик (*Cottus poecilopus*). Возможен заход на нижнем участке ельца (*Leuciscus leuciscus*).

Условия для постоянного обитания рыб в рассматриваемом водотоке отсутствуют ввиду их перемерзания. На зимовку рыбы скатываются в р. Жуя. Весной рыбы поднимаются вверх по течению для нагула и нереста. Условия для нереста рыб в настоящее время нарушены в большинстве водотоков района ввиду нарушенности русла при отработке русловых месторождений. Во всех водотоках возможны нагульные миграции рыб.

В рассматриваемом водотоке отсутствуют виды рыб, занесенные в Красную Книгу Иркутской области.

Зоопланктон

Согласно литературным данным, в исследованных водотоках бассейна р. Чара на территории хребта Удокан было обнаружено 45 видов зоопланктонных организмов, из них 17 — Cladocera, 15 — Copepoda и 13 — Rotifera.

Среди ветвистоусых ракообразных наибольшим видовым разнообразием отличается семейство Chydoridae, включающее 10 видов, среди них доминирующим видом является *C. sphaericus*, отмеченный и в водотоках с низкой температурой 4,2 °С (р. Наминга). В реках с более высокой температурой воды (более 8 °С) зоопланктон включает комплекс фитофильных и прибрежных форм *A. harpae*, *E. lamellatus*, *S. vetulus*, *S. mucronata*, *O. gracilis* и виды рода *Alona*. Отмечены ветвистоусые ракообразные, представители озерного комплекса рода *Daphnia* и *Bosmina*.

Зообентос

В малых притоках р. Мама, аналогичных р. Тунгуска, в значительном количестве встречались личинки двукрылых (в среднем 28,7 % по численности и 26,6 % по биомассе) с преобладанием мелких форм. Так, во всех пробах были отмечены личинки комаров-дергунцов семейства ортокладин, играющие важнейшую роль в питании практически всех видов речных рыб (преимущественно молоди). Эта группа организмов преобладала в притоках р. Правая Мама. Субдоминантами здесь являлись личинки поденок, доля которых по биомассе составила 30,8%, главным

Инв. № подл.	Подпись и дата	Взам. инв. №							Лист
Изм.	Кол.уч	Лист	№ док.	Подпись	Дата	Вахтовый поселок			30

образом это сем. Neptageniidae, Metretopodidae и Epherellidae — типичные литореофилы. Веснянки встречались реже, в среднем 18,4 % по численности и 10,5 % по биомассе. Доля личинок ручейников невелика (2,3 % по численности, 8,6 % по биомассе). Единично встречались брюхоногие моллюски, малощетинковые черви, пиявки, водные клещи, личинки жуков плавунцов и вислокрылок.

Общая биомасса бентоса в исследованном водотоке бассейна р. Мама довольно высока, отдельные ручьи приближаются к высококормным водотокам - 9,0 г/м², другие можно охарактеризовать как типичные средnekормные - 3,1- 5:2 г/м².

Редкие и охраняемые виды

Согласно Красной книге Иркутской области в Бодайбинском районе насчитывается 32 вида позвоночных животных, занесенных в Красную книгу Иркутской области и подлежащих особой охране, в пределах данной территории. Из них 1 вид, прибайкальский черношапочный сурок, обитает вблизи или в зоне изысканий (таблица 11).

Таблица 11.

Видовой состав животных, занесенных в Красную книгу Иркутской области и категории статуса редкости видов

№ пп	Виды особо охраняемых животных	Категории статусов
Рыбы		
1	Арктический голец (<i>Salvelinus alpinus</i>)	2
2	Обыкновенный валец (<i>Prosopium cylindraceum</i>)	2
3	Нельма (<i>Stenodus leucichthys nelma</i>)	0
Земноводные		
4	Дальневосточная квакша (<i>Dryophytes japonicus</i>)	4
Птицы		
5	Черный аист (<i>Ciconia nigra</i>)	3
6	Серый гусь (<i>Anser anser</i>)	0
7	Таёжный гуменник (<i>fabalis middendorffii</i>)	1
8	Лебедь-кликун (<i>Cygnus cygnus</i>)	3
9	Малый лебедь (<i>Cygnus columbianus bewickii</i>)	3
10	Огарь (<i>Tadorna ferruginea</i>)	5
11	Клоктун (<i>Sibirionetta formosa</i>)	1
12	Каменушка (<i>Histrionicus histrionicus</i>)	3
13	Скопа (<i>Pandion haliaetus</i>)	2
14	Восточный болотный лушь (<i>Circus spilonotus</i>)	3
15	Большой подорлик (<i>Aquila clanga</i>)	2
16	Бородач (<i>Gypaetus barbatus</i>)	4
17	Беркут (<i>Aquila chrysaetos</i>)	3
18	Орлан-белохвост (<i>Haliaeetus albicilla</i>)	2
19	Дербник (<i>Falco columbarius</i>)	3
20	Серый журавль (<i>Grus communis</i>)	3
21	Чёрный журавль (<i>Grus monacha</i>)	3
22	Журавль-красавка (<i>Anthropoides virgo</i>)	3
23	Длиннопалый песочник (<i>Calidris subminuta</i>)	3
24	Большой кроншнеп (<i>Numenius arquata</i>)	3
25	Большой веретенник (<i>Limosa limosa</i>)	3

Инв. № подл.	Взам. инв. №	Подпись и дата							Лист
Изм.	Кол.уч	Лист	№ док.	Подпись	Дата	Вахтовый поселок			31

№ пп	Виды особо охраняемых животных	Категории статусов
26	Обыкновенный зимородок (<i>Alcedo atthis</i>)	3
27	Филин (<i>Bubo bubo</i>)	2
28	Овсянка Годлевского (<i>Emberiza godlewskii</i>)	3
Млекопитающие		
29	Прибайкальский черношапочный сурок (<i>Marmota camtschatica</i>)	3
30	Выдра (<i>Lutra</i>)	3
31	Амурский тигр (<i>Panthera tigris altaica</i>)	4
32	Снежный баран (<i>Ovis nivicola</i>)	1

В Красную книгу РФ включены: нельма (*Stenodus leucichthys nelma*), черный аист (*Ciconia nigra*), малый лебедь (*Cygnus columbianus bewickii*), орлан-белохвост (*Haliaeetus albicilla*), чёрный журавль (*Grus monacha*), большой кроншнеп (*Numenius arquata*), амурский тигр (*Panthera tigris altaica*), снежный баран (*Ovis nivicola*).

Почвы. Согласно почвенно-экологическому районированию район работ относится к провинции подзолов, подбуров и дерновых лесных почв гор Прибайкалья и Станового нагорья, к среднегорному округу подзолов и подбуров.

Согласно атласу Иркутской области, почвенный покров в районе изысканий представлен почвами горной тайги, относится к мало- и среднемощным грубообломочным, преимущественно кислым и сильнокислым, умеренно увлажненным, очень холодным, длительно промерзающим, обеспечивающим невысокую биопродуктивность лесных насаждений.

Гидрология. Гидрогеологические условия участка работ характеризуются широким распространением вечномерзлых грунтов, в связи с чем грунтовые воды имеют незначительно распространение и приурочены к участкам таликов.

Водоносный горизонт залегает вблизи дневной поверхности и гидравлически связан с поверхностными водами. Режим определяется количеством атмосферных осадков, инфильтрацией поверхностных вод и весенним снеготаянием. Водоупором служат крупнообломочные грунты с глинистым заполнителем, а также скальные грунты. Питание подземных вод происходит за счет поверхностных вод, атмосферных осадков, таяния мерзлоты. Основное направление разгрузки подземных вод – водотоки и пониженные места.

Реки района изысканий относятся к бассейну притоков р. Лена. Для рек этого района характерно смешанное питание с преобладанием дождевого стока (до 50 % от годового), величина подземного и снегового стока не сильно разнится (20-40 % доля подземного питания и 20-35 % снегового соответственно).

Особенности водного режима рек в общем соответствуют характеру их питания. Гидрографы рек, в доле питания которых преобладают жидкие атмосферные осадки, отличаются в основном большими летне-осенними паводками (дальневосточный тип).

Инв. № подл.	Взам. инв. №
	Подпись и дата

Речной сток в основном проходит в тёплую часть года (75-95 %), преимущественно во время летних паводков.

По химическому составу вод реки гидрокарбонатно-кальциевые с малой минерализацией (до 100 мг/л).

В среднем густота речной сети относительно большая – в среднем около 0,5 км/км². Наибольшие значения в горных районах (верховья р. Индигирки и в горах Бырранга – более 1,0 км/км². В пределах г. Бодайбо – 0,32 км/км², в пределах района изысканий – 0,42 км/км².

Тектоника. Территория Кропоткинского муниципального образования относится к сейсмическому району с расчетной сейсмической активностью в баллах шкалы MSK-64 для средних грунтовых условий и трех степеней сейсмической опасности А(10 %), В(5 %), С(1%) в баллах:

- Кропоткин А(10 %) - 6, В(5 %) - 7, С(1 %) – 8 баллов.

4.2. Обоснование определения границ зон планируемого размещения линейных объектов

Обоснованием определения границ отвода земель явились следующие нормативные документы:

- Земельный кодекс РФ;
- Закон Российской Федерации от 21.02.1992 N 2395-1 «О недрах»;
- ОНТП 18-85 «Общесоюзные нормы технологического проектирования предприятий не-рудных строительных материалов»;
- Лицензия ИРК 03796 БП от 02.02.2021 на геологическое изучение;
- проектные решения.

4.3. Состав материалов и результаты инженерных изысканий

Инженерные изыскания для строительства относятся к виду градостроительной деятельности, осуществляемой с целью изучения природных условий и факторов техногенного воздействия для подготовки данных по обоснованию материалов для архитектурно-строительного проектирования, строительства, эксплуатации, сноса (демонтажа) зданий или сооружений, а также для документов территориального планирования и документации по планировке территории.

Цель изысканий: комплексная оценка природных и техногенных условий территории, в том числе топографо-геодезических изысканий и экологических условий территории размещения проектируемых объектов, необходимых и достаточных для принятия проектных решений, размещения проектируемых объектов, разработки и обоснования документации по планировке территории и проектов межевания территории.

Изм.	Кол.уч	Лист	№ док.	Подпись	Дата

Получение: данных о природных условиях территории, на которой будет осуществляться строительство; материалов для обоснования компоновки зданий и сооружений, для принятия конструктивных и объемно-планировочных решений, оценки опасных процессов и явлений, разработки мероприятий по охране окружающей среды, проекта организации строительства; исходных данных для расчетов оснований, фундаментов и конструкций, выполнения земляных работ и принятия проектных решений.

Инженерные изыскания выполнены ЗАО «Востсибтранспроект» в 2022 году в соответствии с заданием на выполнение инженерных изысканий, программы выполнения инженерных изысканий.

По результатам полевых работ различных видов инженерных изысканий и камеральной обработки, составлен технический отчет в полном соответствии с требованиями задания Заказчика.

Из-за большого объема результаты изысканий представлены в электронном виде и приложены к данной Документации.

Инв. № подл.	Подпись и дата						Взам. инв. №						
							Вахтовый поселок						Лист
													34
Изм.	Кол.уч	Лист	№док.	Подпись	Дата								

ПРИЛОЖЕНИЯ

Инв. № подл.							Подпись и дата		Взам. инв. №		
						Вахтовый поселок					Лист
Изм.	Кол.уч	Лист	№ док.	Подпись	Дата						35



АО «Норд Минералз»

**СЛУЖБА ПО ОХРАНЕ ОБЪЕКТОВ
КУЛЬТУРНОГО НАСЛЕДИЯ
ИРКУТСКОЙ ОБЛАСТИ**

ул. 5-ой Армии, 2, Иркутск, 664025
Тел./факс (3952) 33-27-23
E-mail: sooknio@yandex.ru

02.03.2022 № 02-76-1018/22
на № НМ-13/4 от 10.02.2022

О предоставлении информации

На участке, расположенном по адресу: Российская Федерация, Иркутская область, муниципальное образование города Бодайбо и района, Бодайбинское лесничество, Бодайбинское участковое лесничество, Светловская дача, защитные леса, квартал № 199 (в. 25ч), эксплуатационные леса, квартал № 200 (в. 3ч, 11ч, 13ч), площадью 19,4400 га, отсутствуют объекты культурного наследия, включенные в единый государственный реестр объектов культурного наследия (памятников истории и культуры) народов Российской Федерации. Испрашиваемый земельный участок расположен вне зон охраны, защитных зон объектов культурного наследия. Сведениями об отсутствии на испрашиваемом участке выявленных объектов культурного наследия либо объектов, обладающих признаками объекта культурного наследия (в т.ч. археологического), служба не располагает.

Учитывая изложенное, заказчик работ в соответствии со статьями 28-32, 36 Федерального закона от 25 июня 2002 года № 73-ФЗ «Об объектах культурного наследия (памятниках истории и культуры) народов Российской Федерации» (далее – Федеральный закон № 73-ФЗ) обязан обеспечить проведение и финансирование историко-культурной экспертизы земельного участка, подлежащего воздействию земляных, строительных, мелноративных, хозяйственных работ, предусмотренных статьей 25 Лесного кодекса Российской Федерации работ по использованию лесов (за исключением работ, указанных в пунктах 3, 4 и 7 части 1 статьи 25 Лесного кодекса Российской Федерации) и иных работ.

В соответствии с пунктом 3 статьи 31 Федерального закона № 73-ФЗ историко-культурная экспертиза земельного участка проводится путем археологической разведки, в порядке, определенном статьей 45.1 Федерального закона № 73-ФЗ.

Ведение археологических работ допускается только при наличии разрешений (открытых листов) у исследователя на право производства археологических разведок на территории административного района или археологических раскопок на конкретный археологический объект.

Взам. инв. №	
Подпись и дата	
Инв. № подл.	

Изм.	Кол.уч	Лист	№док.	Подпись	Дата

Вахтовый поселок

Лист

36

В силу пункта 2 статьи 32 Федерального закона № 73-ФЗ заключение государственной историко-культурной экспертизы является основанием для принятия службой решения о возможности проведения таких работ.

Руководитель службы по охране
объектов культурного наследия
Иркутской области

В.В. Соколов

ДОКУМЕНТ ПОДПИСАН
ЭЛЕКТРОННОЙ ПОДПИСЬЮ
Сертификат 64147BF4FD9374047033E219C656E5F573596B4F
Владелец Соколов Виталий Владимирович
Действителен с 09.04.2021 по 09.07.2022

И.В. Стерхова
+7 (3952) 24-17-54

Инов. № подл.	Подпись и дата	Взам. инв. №						
Изм.	Кол.уч	Лист	№док.	Подпись	Дата	Вахтовый поселок		Лист
								37

аренда 608

Договор
аренды лесного участка для осуществления геологического
изучения недр, разведки и добычи полезных ископаемых
№ 91-104/22

г. Иркутск

«16» февраля 2022 года

Министерство лесного комплекса Иркутской области, в лице заместителя министра Карнаухова Михаила Анатольевича, действующего на основании распоряжения министерства лесного комплекса № 91-248-мр от 09 февраля 2022 года, именуемое в дальнейшем Арендодателем, с одной стороны, и

Акционерное общество «Норд Минералз» (АО «Норд Минералз»), в лице представителя Шулигиной Татьяны Николаевны, действующего на основании доверенности № 77 АГ 8480069 от 09 ноября 2021 года, именуемое в дальнейшем Арендатором, с другой стороны, заключили настоящий Договор о нижеследующем:

I. Предмет Договора

1.1. По настоящему Договору Арендодатель обязуется предоставить, а Арендатор обязуется принять во временное пользование лесной участок, находящийся в государственной собственности, определенный в пункте 1.2 настоящего Договора (далее – лесной участок).

1.2. Лесной участок, предоставляемый по настоящему Договору, имеет следующие характеристики:

площадь: 19,4400 га;

местоположение: Иркутская область, муниципальное образование города Бодайбо и район, Бодайбинское лесничество, Бодайбинское участковое лесничество, Светловская дача, защитные леса, квартал № 199 (в. 25ч), эксплуатационные леса, квартал № 200 (в. 3ч, 11ч, 13ч), с кадастровым номером 38:22:030003:1263 (194400 +/- 7716 кв. м);

категория защитности: ценные леса (нересторощенные полосы лесов);

вид разрешенного использования: осуществление геологического изучения недр, разведка и добыча полезных ископаемых.

1.3. Арендатору передается лесной участок с целью геологического изучения, включающего поиски и оценку месторождений полезных ископаемых «Тунгуская площадь» (геолого-геофизический профиль и (или) сейсмический профиль и объекты, являющиеся неотъемлемой технологической частью объектов (лицензия ИРК 03796 БП, зарегистрированная 02 февраля 2021 года за № 3266/ИРК03796БП, срок окончания действия 02 февраля 2028 года), с учётом положения части 2 статьи 115 ЛК РФ;

1.4. Границы лесного участка указаны в схеме расположения лесного участка, предусмотренной приложением N 1 к настоящему Договору.

Характеристики лесного участка на день заключения настоящего Договора в соответствии с данными государственного лесного реестра приводятся в приложении № 2 к настоящему Договору.

II. Арендная плата

2.1. Арендная плата по настоящему Договору составляет 259 749,76 (Двести пятьдесят девять тысяч семьсот сорок девять руб. 76 коп.) рублей в год.

Арендная плата определяется в соответствии со статьей 73 Лесного кодекса Российской Федерации (Собрание законодательства Российской Федерации, 2006, N 50, ст. 5278; 2020, N 17, ст. 2725) на основе минимального размера арендной платы.

Расчет арендной платы приводится в приложении № 3 к настоящему Договору.

2.2. Размер арендной платы подлежит изменению в соответствии с коэффициентами к ставкам платы, установленными постановлением Правительства Российской Федерации от 22.05.2007 N 310 "О ставках платы за единицу объема лесных ресурсов и ставках платы за единицу площади лесного участка, находящегося в федеральной собственности" (Собрание законодательства Российской Федерации, 2007, N 23, ст. 2787; 2020, N 2, ст. 205) для соответствующего года.

1

Взам. инв. №	
Подпись и дата	
Инв. № подл.	

Изм.	Кол.уч	Лист	№док.	Подпись	Дата

Вахтовый поселок

Лист

38

2.3. Арендатор вносит арендную плату в сроки, предусмотренные приложением № 4 к настоящему Договору.

Обязательство по оплате арендной платы, установленной пунктом 2.1 настоящего Договора, возникает у Арендатора с даты государственной регистрации настоящего Договора и прекращается с даты возврата Арендатором лесного участка, оформленного соответствующим актом приема-передачи, в соответствии с пунктом 3.4 настоящего Договора. Первое внесение арендной платы (оплата первого платежа) Арендатор производит в течение 15 (пятнадцати) календарных дней после вступления в силу настоящего Договора (после государственной регистрации настоящего Договора).

В первый и последний год действия настоящего Договора арендная плата рассчитывается исходя из фактического количества дней аренды, годового размера арендной платы и количества дней в году.

До наступления очередного срока платежа Арендатор имеет право внести сумму, превышающую платеж, установленный приложением № 4 к настоящему Договору. В случае отсутствия задолженности разница между указанными платежами зачисляется Арендодателем в счет будущих платежей Арендатора.

III. Взаимодействие сторон

3.1. Арендодатель имеет право:

а) осуществлять осмотр арендованного лесного участка для оценки соблюдения Арендатором выполнения условий настоящего Договора в части использования лесного участка по назначению в соответствии с законодательством Российской Федерации;

б) предоставлять арендованный лесной участок или его часть третьим лицам для иных видов использования лесов, предусмотренных лесохозяйственным регламентом лесничества, за исключением случаев, когда одновременное многоцелевое использование лесного участка невозможно, а также выдавать разрешение на выполнение работ по геологическому изучению недр;

в) осуществлять проверки соблюдения Арендатором условий настоящего Договора и проекта освоения лесов.

3.2. Арендодатель обязан:

а) передать лесной участок Арендатору по акту приема-передачи лесного участка, форма которого предусмотрена приложением № 5 к настоящему Договору, в течение 3 рабочих дней после заключения настоящего Договора;

после подписания настоящего Договора или изменений к нему в течение 14 дней обратиться с заявлением о государственной регистрации права аренды лесного участка, передаваемого по настоящему Договору, или изменений, вносимых в настоящий Договор, в уполномоченный Правительством Российской Федерации федеральный орган исполнительной власти или его территориальный орган, осуществляющий государственный кадастровый учет и государственную регистрацию прав, и в течение 10 дней со дня подачи указанного заявления известить в письменной форме Арендатора о подаче таких документов;

не позднее 60 дней со дня подписания настоящего Договора передать Арендатору экземпляр настоящего Договора, копию документа, подтверждающего государственную регистрацию, или уведомление об отказе в государственной регистрации права аренды лесного участка, передаваемого по настоящему Договору;

б) информировать в письменной форме в течение 15 дней со дня принятия решения о предоставлении арендованного лесного участка или его части третьим лицам для иных видов использования лесов, предусмотренных лесохозяйственным регламентом лесничества, а также в случае выдачи разрешения на выполнение работ по геологическому изучению недр - о возникших правах третьих лиц на предоставленный в аренду лесной участок;

в) уведомить Арендатора о времени и месте проведения проверки соблюдения Арендатором условий настоящего Договора и проекта освоения лесов за 3 дня до проведения проверки;

г) уведомить Арендатора об осуществлении мероприятий, предусмотренных частью

2

Взам. инв. №	
Подпись и дата	
Инв. № подл.	

Изм.	Кол.уч	Лист	№док.	Подпись	Дата

1 статьи 53.7 Лесного кодекса Российской Федерации (Собрание законодательства Российской Федерации, 2006, N 50, ст. 5278; 2020, N 17, ст. 2725), за 3 дня до начала их осуществления;

д) принять от Арендатора в день окончания срока действия настоящего Договора лесной участок по акту приема-передачи лесного участка, форма которого предусмотрена приложением № 5 к настоящему Договору, в состоянии, пригодном для ведения лесного хозяйства, с характеристиками лесного участка, установленными проектом освоения лесов на день окончания срока действия настоящего Договора;

в случае досрочного прекращения действия настоящего Договора принять от Арендатора лесной участок в день досрочного прекращения действия настоящего Договора по акту приема-передачи лесного участка, форма которого предусмотрена приложением № 5 к настоящему Договору, в состоянии, пригодном для ведения лесного хозяйства;

е) представлять Арендатору сведения о поступивших по настоящему Договору платежах в течение 30 дней со дня получения запроса в письменной форме;

ж) в порядке, установленном законодательством Российской Федерации, осуществлять федеральный государственный лесной надзор или муниципальный лесной контроль (лесную охрану);

з) в случае изменения коэффициентов к ставкам платы, указанных в пункте 2.2 настоящего Договора, производить перерасчет арендной платы и уведомлять Арендатора в письменной форме об изменении размера арендной платы и о сумме, подлежащей уплате, в течение 14 дней со дня изменения размера арендной платы;

и) в случае изменения ставок платы, указанных в пункте 2.2 настоящего Договора, производить перерасчет арендной платы и уведомлять Арендатора в письменной форме об изменении размера арендной платы и о сумме, подлежащей уплате, в течение 14 дней со дня изменения размера арендной платы;

к) в случае изменения реквизитов для осуществления платежей, предусмотренных настоящим договором, уведомить в письменной форме Арендатора об этом в течение 5 рабочих дней со дня изменения реквизитов;

л) предоставлять Арендатору информацию о возможности и местах приобретения районированного посевного и посадочного материала в течение 30 дней со дня получения запроса в письменной форме;

м) организовать и осуществить приемку выполненных Арендатором работ по охране, защите и воспроизводству лесов с учетом предусмотренных проектом освоения лесов сроков выполнения указанных работ, уведомив Арендатора за 10 дней до проведения указанной приемки.

3.3. Арендатор имеет право:

а) приступить к использованию лесного участка в соответствии с условиями настоящего Договора после заключения настоящего Договора, подписания сторонами акта приема-передачи лесного участка, форма которого предусмотрена приложением № 5 к настоящему Договору, получения положительного заключения государственной экспертизы проекта освоения лесов и подачи лесной декларации;

б) осуществлять на лесном участке в порядке, установленном законодательством Российской Федерации, создание лесной инфраструктуры;

в) осуществлять на лесном участке в порядке, установленном законодательством Российской Федерации, строительство, реконструкцию и эксплуатацию объектов, не связанных с созданием лесной инфраструктуры;

г) заключать соглашение об установлении сервитута в отношении лесного участка либо его части при наличии согласия Арендодателя (в письменной форме) на заключение такого соглашения;

д) получать информацию от Арендодателя о планируемых рубках лесных насаждений на лесном участке, являющимся предметом настоящего Договора;

е) осуществлять выполнение работ по геологическому изучению недр, для разработки месторождений полезных ископаемых в соответствии с лесным планом субъекта Российской Федерации, лесохозяйственным регламентом лесничества и

Изм.	Кол.уч	Лист	№ док.	Подпись	Дата
Изм.	Кол.уч	Лист	№ док.	Подпись	Дата

проектом освоения лесов;

ж) получать от Арендодателя информацию о возможности и местах приобретения районированного посевного и посадочного материала.

3.4. Арендатор обязан:

а) принять лесной участок от Арендодателя по акту приема-передачи лесного участка, форма которого предусмотрена приложением № 5 к настоящему Договору, в течение 3 рабочих дней после заключения настоящего Договора;

б) использовать лесной участок по назначению в соответствии с законодательством Российской Федерации и настоящим Договором;

в) вносить арендную плату в размерах, учитывающих коэффициенты к ставкам платы, установленные постановлением Правительства Российской Федерации от 22.05.2007 N 310 "О ставках платы за единицу объема лесных ресурсов и ставках платы за единицу площади лесного участка, находящегося в федеральной собственности", и сроки, которые установлены настоящим Договором, согласно пунктам 2.1, 2.2 и приложению № 4;

г) в течение 6 месяцев со дня заключения настоящего Договора разработать и представить Арендодателю проект освоения лесов для проведения государственной экспертизы;

д) в порядке, установленном законодательством Российской Федерации, подавать лесную декларацию;

е) осуществлять установленный настоящим Договором вид использования лесов в соответствии с законодательством Российской Федерации, проектом освоения лесов и лесной декларацией;

ж) соблюдать установленные режимы особо охраняемых природных территорий, особо защитных участков лесов, расположенных в границах арендованного лесного участка, сохранять виды растений и животных, занесенных в Красную книгу Российской Федерации и красную книгу Иркутской области, а также места их обитания;

осуществлять мероприятия по сохранению биоразнообразия (сохранять отдельные ценные деревья в любом ярусе и их группы) в соответствии с лесохозяйственным регламентом лесничества и проектом освоения лесов;

з) осуществлять меры по предупреждению лесных пожаров в соответствии с законодательством Российской Федерации, проектом освоения лесов и приложением № 6 к настоящему Договору;

и) в случае обнаружения лесного пожара на арендованном лесном участке Арендатор немедленно обязан сообщить об этом в специализированную диспетчерскую службу (телефон: 8 (3952) 22-99-68) и принять все возможные меры по недопущению распространения лесного пожара;

к) осуществлять санитарно-оздоровительные мероприятия на переданном в аренду лесном участке в соответствии с законодательством Российской Федерации, проектом освоения лесов и приложением № 6 к настоящему Договору;

л) осуществлять мероприятия по воспроизводству лесов и лесоразведению в соответствии с законодательством Российской Федерации, проектом освоения лесов, проектом лесовосстановления и проектом лесоразведения;

м) осуществлять на лесном участке расчистку квартальных просек и замену квартальных столбов в соответствии с проектом освоения лесов;

н) обеспечивать сохранность объектов лесного семеноводства;

о) при повреждении или уничтожении по вине Арендатора верхнего плодородного слоя почвы, искусственных или естественных водотоков, рек, ручьев приводить их в состояние, пригодное для использования по назначению, предусмотренному лесохозяйственным регламентом лесничества, восстанавливать объекты лесной инфраструктуры и объекты, не связанные с созданием лесной инфраструктуры, поврежденные по вине Арендатора;

п) согласовать с Арендодателем в письменной форме совершение действий, предусмотренных статьей 5 Федерального закона от 04.12.2006 N 201-ФЗ "О введении в

4

Изн. № подл.	Подпись и дата	Взам. инв. №

Изм.	Кол.уч	Лист	№ док.	Подпись	Дата

Вахтовый поселок

Лист

41

действие Лесного кодекса Российской Федерации" (Собрание законодательства Российской Федерации, 2006, N 50, ст. 5279; 2019, N 18, ст. 2224);

р) в день окончания срока действия настоящего Договора передать Арендодателю лесной участок по акту приема-передачи лесного участка, форма которого предусмотрена приложением № 5 к настоящему Договору, в состоянии, пригодном для ведения лесного хозяйства, с характеристиками лесного участка, установленными проектом освоения лесов на день окончания срока действия настоящего Договора;

в случае досрочного прекращения действия настоящего Договора передать Арендодателю лесной участок в день досрочного прекращения действия настоящего Договора по акту приема-передачи лесного участка, форма которого предусмотрена приложением № 5 к настоящему Договору, в состоянии, пригодном для ведения лесного хозяйства;

с) сообщить Арендодателю в письменной форме не позднее чем за 90 дней о намерении расторгнуть настоящий Договор;

т) по истечении срока действия настоящего Договора или в случае досрочного прекращения срока действия настоящего Договора освободить лесной участок от объектов недвижимого имущества, обеспечить снос объектов, созданных для освоения лесного участка, и осуществить рекультивацию земель, на которых расположены леса и которые подверглись загрязнению и иному негативному воздействию в соответствии с проектом рекультивации земель и требованиями законодательства Российской Федерации;

у) извещать Арендодателя в письменной форме об изменении банковских реквизитов, места нахождения юридического лица, а также об изменении лица, имеющего право действовать без доверенности от имени Арендатора, в течение 5 рабочих дней со дня таких изменений;

ф) представлять отчеты, предусмотренные статьями 49, 60, 60.11, 60.16, 66 Лесного кодекса Российской Федерации (Собрание законодательства Российской Федерации, 2006, N 50, ст. 5278; 2020, N 17, ст. 2725);

х) сдать выполненные работы по охране, защите и воспроизводству лесов в сроки, определенные Арендодателем в соответствии с подпунктом "м" пункта 3.2 настоящего Договора.

3.5. Арендатор не вправе препятствовать доступу граждан на арендованный лесной участок, а также осуществлению заготовки и сбора находящихся на них пищевых и недревесных лесных ресурсов, за исключением случаев, предусмотренных статьей 11 Лесного кодекса Российской Федерации (Собрание законодательства Российской Федерации, 2006, N 50, ст. 5278; 2020, N 17, ст. 2725). Арендованный лесной участок может быть огорожен, в случаях, предусмотренных Лесным кодексом Российской Федерации.

IV. Ответственность сторон

4.1. За неисполнение или ненадлежащее исполнение обязательств, предусмотренных настоящим Договором, Арендодатель и Арендатор несут ответственность согласно законодательству Российской Федерации (включая обязанность возместить в соответствии с Гражданским кодексом Российской Федерации (Собрание законодательства Российской Федерации, 1994, N 32, ст. 3301; 2020, N 20, ст. 3227) убытки, причиненные таким неисполнением или ненадлежащим исполнением) и настоящему Договору.

4.2. За нарушение условий настоящего Договора Арендатор уплачивает Арендодателю неустойку в следующем размере:

а) за нарушение Арендатором сроков внесения арендной платы, предусмотренных приложением № 4 к настоящему Договору, - 0,1 процента от суммы просроченного платежа за каждый день просрочки;

начисление неустойки производится начиная со дня, следующего за днем истечения срока платежа, и до дня внесения просроченного платежа в полном объеме;

б) за нарушение срока разработки и представления Арендодателю проекта освоения

5

Взам. инв. №	
Подпись и дата	
Инв. № подл.	

Изм.	Кол.уч	Лист	№док.	Подпись	Дата

лесов для проведения государственной или муниципальной экспертизы, предусмотренного подпунктом "г" пункта 3.4 настоящего Договора, или использование лесного участка без проекта освоения лесов - 50 тыс. рублей (для индивидуального предпринимателя) или 150 тыс. рублей (для юридического лица) за каждый полный календарный месяц просрочки по истечении установленного срока;

в) за невыполнение или несвоевременное выполнение работ по очистке мест рубок от порубочных остатков в соответствии с Правилами ухода за лесами, Правилами пожарной безопасности в лесах, Правилами санитарной безопасности в лесах, Видами лесосечных работ, порядком и последовательностью их проведения, захламление по вине Арендатора просек и прилегающих к лесосекам полос шириной 50 метров - 5-кратная стоимость затрат, необходимых для очистки данной территории по нормативам в области лесного хозяйства, предусмотренным законодательством Российской Федерации, законодательством субъектов Российской Федерации;

г) за рубку лесных насаждений, предусмотренную проектом освоения лесов, без подачи лесной декларации - 25-кратная стоимость заготовленной древесины, определенная по ставкам платы за единицу объема лесных ресурсов, установленным постановлением Правительства Российской Федерации;

д) за использование лесного участка без подачи лесной декларации - 20 тыс. рублей (для физического лица или индивидуального предпринимателя) или 70 тыс. рублей (для юридического лица);

е) за все количество срубленных или поврежденных до степени прекращения роста деревьев за пределами лесосек на смежных с ними 50-метровых полосах - 10-кратная стоимость срубленных или поврежденных деревьев, определенная по ставкам платы за единицу объема лесных ресурсов, установленным постановлением Правительства Российской Федерации для древесины лесных насаждений по первому разряду такс во всех лесотаксовых районах;

ж) за рубку или повреждение семенников и деревьев в семенных куртинах и полосах, за рубку деревьев, не подлежащих рубке при проведении сплошных, выборочных рубок, - 5-кратная стоимость соответствующей срубленной древесины, а также поврежденных семенников и деревьев в семенных куртинах и полосах, определенная по ставкам платы за единицу объема лесных ресурсов, установленным постановлением Правительства Российской Федерации для древесины лесных насаждений по первому разряду такс во всех лесотаксовых районах;

з) за проведение заготовки и трелевки древесины способами, в результате которых в горных условиях возникла эрозия, - 100 тыс. рублей за каждый гектар эродированной площади, на которой поврежден гумусовый слой почвы;

и) за оставление не вывезенной в установленный срок (включая предоставленные отсрочки) древесины на лесосеках, в местах производства работ по расчистке площадей под лесные склады, трассы лесовозных дорог, постройки, сооружения - 7-кратная стоимость не вывезенной в срок древесины, определенная по ставкам платы за единицу объема лесных ресурсов, установленным постановлением Правительства Российской Федерации для древесины лесных насаждений по первому разряду такс во всех лесотаксовых районах;

к) за уничтожение или повреждение квартальных столбов - 5 тыс. рублей;

л) за оставление на лесосеках завалов, зависших, срубленных деревьев - 7-кратная стоимость оставленных деревьев, определенная по ставкам платы за единицу объема лесных ресурсов, установленным постановлением Правительства Российской Федерации для древесины лесных насаждений по первому разряду такс во всех лесотаксовых районах;

м) за невыполнение и несвоевременное выполнение противопожарных, санитарно-оздоровительных мероприятий, мероприятий по воспроизводству лесов - 3-кратная стоимость затрат, необходимых для выполнения этих мероприятий по нормативам в области лесного хозяйства, предусмотренным законодательством Российской Федерации, законодательством субъектов Российской Федерации;

н) за совершение действий, предусмотренных статьей 5 Федерального закона от

6

Изм. № подл.	Подпись и дата	Взам. инв. №

Изм.	Кол.уч	Лист	№док.	Подпись	Дата

Вахтовый поселок

Лист

43

04.12.2006 N 201-ФЗ "О введении в действие Лесного кодекса Российской Федерации", без письменного согласования с Арендодателем - годовая арендная плата, предусмотренная настоящим Договором;

о) при непредставлении Арендатором в письменной форме сведений об изменении банковских реквизитов, места нахождения юридического лица, а также об изменении лица, имеющего право действовать без доверенности от имени Арендатора, в установленный настоящим Договором срок - 10 тыс. рублей;

п) за невыполнение обязательств, установленных подпунктом "т" пункта 3.4 настоящего Договора, - 4-кратная стоимость работ, необходимых для восстановления соответствующей территории по нормативам в области лесного хозяйства, предусмотренным законодательством Российской Федерации, законодательством субъектов Российской Федерации.

4.3. Уплата неустойки не освобождает Арендатора от выполнения обязательств, предусмотренных настоящим Договором.

4.4. В случае несвоевременной передачи лесного участка после истечения срока действия настоящего Договора или несвоевременной передачи лесного участка при досрочном прекращении срока действия настоящего Договора Арендатор уплачивает Арендодателю за все время просрочки возврата лесного участка арендную плату и возмещает убытки, причиненные Арендодателю в случае, когда указанная плата не покрывает причиненные Арендодателю убытки.

V. Порядок изменения и расторжения Договора

5.1. Все изменения к настоящему Договору оформляются в письменной форме и подписываются сторонами.

5.2. При изменении условий настоящего Договора обязательства сторон сохраняются в измененном виде.

5.3. Настоящий Договор прекращает действие в случаях, предусмотренных гражданским законодательством Российской Федерации, и случаях, предусмотренных пунктами 5.4, 5.5 настоящего Договора.

5.4. Арендодатель вправе отказаться от исполнения настоящего Договора в одностороннем порядке в случаях невнесения Арендатором арендной платы 2 и более раз подряд по истечении установленного настоящим Договором срока платежа, невыполнения Арендатором либо выполнения Арендатором мероприятий по воспроизводству лесов в объемах, менее 50% предусмотренных проектом освоения лесов, в течение трех лет подряд, а также при исключении инвестиционного проекта из перечня приоритетных инвестиционных проектов в области освоения лесов, уведомив об этом Арендатора в письменной форме за 30 дней до даты расторжения договора.

Арендодатель вправе отказаться от исполнения настоящего Договора в одностороннем порядке только после направления арендатору письменного предупреждения о необходимости исполнения им обязательства в разумный срок и осуществления после этого сверки выполненных работ (устранения нарушений).

Настоящий Договор прекращает свое действие с даты, указанной в письменном уведомлении. В случае одностороннего отказа Арендодателя от исполнения настоящего Договора он считается расторгнутым.

5.5. Арендатор вправе в одностороннем порядке расторгнуть настоящий Договор, известив об этом Арендодателя в письменной форме за 90 дней до предполагаемой даты расторжения, при условии отсутствия недоимки по арендной плате.

VI. Срок действия Договора

6.1. Срок действия настоящего Договора устанавливается с даты государственной регистрации права аренды лесного участка до 02 февраля 2028 года.

VII. Прочие условия

7.1. Спорные вопросы, возникающие в ходе исполнения настоящего Договора, или вопросы, не оговоренные в настоящем Договоре, разрешаются путем переговоров. В

7

Взам. инв. №	
Подпись и дата	
Инв. № подл.	

Изм.	Кол.уч	Лист	№ док.	Подпись	Дата

случае, если согласие путем переговоров не достигнуто, указанные вопросы разрешаются в судебном порядке.

Рассмотрение споров в судебном порядке производится по месту нахождения Арендодателя.

7.2. Арендатор и Арендодатель несут ответственность за неисполнение или ненадлежащее исполнение своих обязательств по настоящему Договору, если не докажут, что надлежащее исполнение оказалось невозможным вследствие непреодолимой силы.

7.3. Настоящий Договор составлен в трех экземплярах, имеющих одинаковую юридическую силу, по одному для каждой из сторон Договора, один - в территориальное управление министерства лесного комплекса Иркутской области по Бодайбинскому лесничеству.

7.4. Приложения к настоящему Договору являются его неотъемлемыми частями.

7.5. Включение в настоящий Договор положений, не предусмотренных типовым договором аренды лесного участка для осуществления геологического изучения недр, разведки и добычи полезных ископаемых, утвержденным приказом Минприроды России от 30.07.2020 N 542, и исключение из него положений, предусмотренных типовым договором аренды лесного участка для осуществления геологического изучения недр, разведки и добычи полезных ископаемых, утвержденным приказом Минприроды России от 30.07.2020 N 542, не допускаются.

VIII. Реквизиты и подписи сторон

Арендодатель

Арендатор

Министерство лесного комплекса
Иркутской области

АО «Норд Минералз»

Место нахождения: 664011, г. Иркутск,
ул. Горького, дом 31
ИНН 3808170859 КПП 380801001
ОГРН 1073808028194
УФК по Иркутской области (министерство
лесного комплекса Иркутской области,
л/с 04341A03000)
Отделение Иркутск Банка России/УФК по
Иркутской области г. Иркутск
к/с 40102810145370000026
счет 03100643000000013400
БИК 012520101

Место нахождения:
115035, г. Москва, пер. 2-й Кадашевский,
д. 3, стр. 1, эт. 2, пом. 202
ИНН 7705479392 КПП 770601001
ОГРН 1027705034609 ОКПО 13522958
р/с 40702810600000002957
АКБ «Ланта-Банк» (АО), г. Москва
БИК 044525348
к/с 30101810400000000348

Заместитель министра

Представитель по доверенности


(подпись) /М.А. Карнауков/
(ФИО)
МП
« 16 » _____
Число _____ месяц _____ год _____


(подпись) /Т.Н. Шулигина/
(ФИО)
МП
« 16 » _____
Число _____ месяц _____ год _____

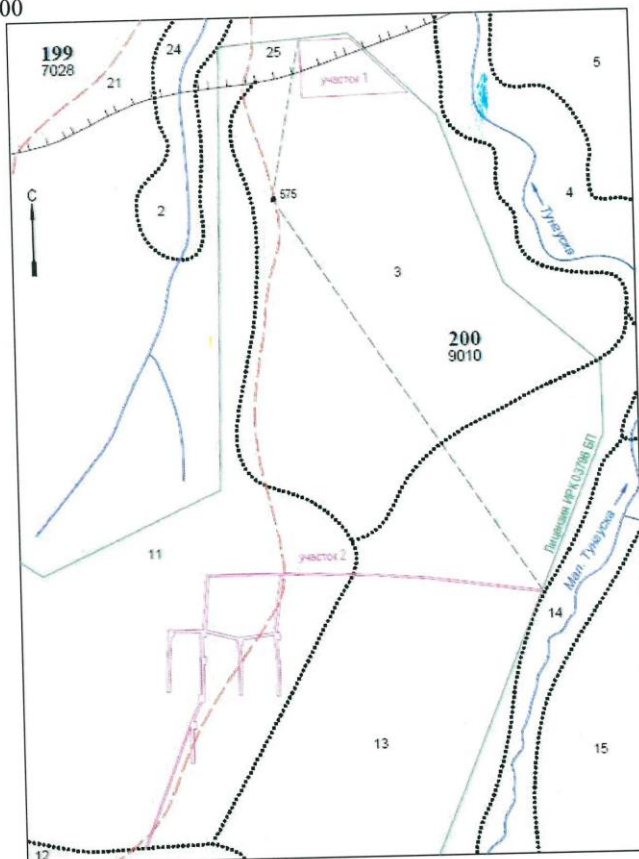
Ив. № подл.	Подпись и дата	Взам. инв. №							Лист
			Изм.	Кол.уч	Лист	№док.	Подпись	Дата	
									45

СХЕМА

Иркутская область, муниципальное образование города Бодайбо и район, Бодайбинское лесничество,
Бодайбинское участковое лесничество, Светловская дача, защитные леса, ценные леса, нерестовоохранные
полосы лесов, квартал № 199 выдел 25ч; эксплуатационные леса, квартал № 200 выдел 3ч, 11ч, 13ч.

Площадь: 19,4400 га.

Масштаб: 1: 25 000



Условные обозначения:

- граница лесного участка
- граница лицензионного участка

Арендодатель:

М.А. Карнаухов

(фамилия, имя, отчество)

(подпись)

МП

Арендатор:

Т.Н. Шулигина

(фамилия, имя, отчество)

(подпись)

ООО "Норд Минералс"

Nord Minerals

Инов. № подл.	Взам. инв. №
Подпись и дата	

Изм.	Кол.уч	Лист	№док.	Подпись	Дата
------	--------	------	-------	---------	------

ХАРАКТЕРИСТИКИ
лесного участка
на «16» февраля 2022 года

1. Распределение земель

(га)

Общая площадь всего	В том числе									
	лесные земли					нелесные земли				
	занятые лесными насаждениями	в т.ч. лесные культуры	лесные питомники, плантации	не занятые лесными насаждениями	итого	дороги	просеки	болота	другие	итого
1	2	3	4	5	6	7	8	9	10	11
19,4400	19,4400	-	-	-	19,4400	-	-	-	-	-

2. Характеристика насаждений

Целевое назначение лесов	Лесничество	Участковое лесничество/учрочище (при наличии)	Лесной квартал/лесотаксационный выдел	Хозяйство, преобладающая порода	Площадь (га)/запас древесины (куб. м) - всего	В том числе по группам возраста древостоя (га/куб. м)			
						молодняки	средневозрастные	приспевающие	спелые и перестойные
1	2	3	4	5	6	7	8	9	10
Защитные леса	Бодайбинское	Бодайбинское/ Светловская дача	199 (25ч)	Кустарник, Ерн	3,6000/ 21,6	-	-	-	3,6000/ 21,6
				Итого кустарников:	3,6000/ 21,6	-	-	-	3,6000/ 21,6
Итого по защитным лесам:					3,6000/ 21,6	-	-	-	3,6000/ 21,6

Инов. № подл.	Взам. инв. №
Подпись и дата	

Изм.	Кол.уч	Лист	№ док.	Подпись	Дата	Вахтовый поселок	Лист
							47

Целевое назначение лесов	Лесничество	Участковое лесничество/урочище (при наличии)	Лесной квартал/лесотаксационный выдел	Хозяйство, преобладающая порода	Площадь (га)/запас древесины (куб. м) - всего	В том числе по группам возраста древостоя (га/куб. м)				
						молодняки	средневозрастные	припевающие	спелые и перестойные	
1	2	3	4	5	6	7	8	9	10	
Эксплуатационные леса	Бодайбинское	Бодайбинское/ Светловская дача	200 (3ч,11ч,13ч)	Хвойное, Л	6,0100/ 432,7	-	-	-	6,0100/ 432,7	
				Итого хвойных:	6,0100/ 432,7	-	-	-	6,0100/ 432,7	
				Мягколиственное, Б	0,9974/ 49,9	-	-	0,9974/ 49,9	-	
				Итого мягколиственных:	0,9974/ 49,9	-	-	0,9974/ 49,9	-	
				Кустарник, Ерн	8,8326/ 70,7	-	-	-	8,8326/ 70,7	
				Итого кустарников:	8,8326/ 70,7	-	-	-	8,8326/ 70,7	
				Итого по эксплуатационным лесам:		15,8400/ 553,3	-	-	0,9974/ 49,9	14,8426/ 503,4
				Всего на лесном участке:		19,4400/ 574,9	-	-	0,9974/ 49,9	18,4426/ 525,0

11

11

Инв. № подл.	Подпись и дата	Взам. инв. №

Изм.	Кол.уч	Лист	№ док.	Подпись	Дата

Вахтовый поселок

Лист

48

3. Средние таксационные показатели насаждений лесного участка

Целевое назначение лесов	Лесной квартал/лесотаксационный выдел	Хозяйство, преобладающая порода	Состав	Возраст	Бонитет	Полнота	Средний запас древесины лесных насаждений (куб. м/га)			
							молодняки	средневозрастные	приспевающие	спелые и перестойные
1	2	3	4	5	6	7	8	9	10	11
Защитные леса	199 (25ч)	Кустарник, Ерн	10Ерн+Олк	50	5Б	0,6	-	-	-	6
		Итого кустарников:	10Ерн+Олк	50	5Б	0,6	-	-	-	6
Итого по защитным лесам:			10Ерн+Олк	50	5Б	0,6	-	-	-	6
Эксплуатационные леса	200 (3ч,11ч,13ч)	Хвойное, Л	6Л1СЗБ	140	5	0,3	-	-	-	72
		Итого хвойных:	6Л1СЗБ	140	5	0,3	-	-	-	72
		Мягколиственное, Б	6Б4Л+Л	60	5	0,6	-	-	50	-
		Итого мягколиственных:	6Б4Л+Л	60	5	0,6	-	-	50	-
		Кустарник, Ерн	8Ерн2Олк	50	5Б	0,8	-	-	-	8
		Итого кустарников:	8Ерн2Олк	50	5Б	0,8	-	-	-	8
Итого по эксплуатационным лесам:			5,1Л0,8С2,9Б 1,0Ерн0,2Олк	85	5Б	0,6	-	-	50	34
Всего на лесном участке:			4,9Л0,7С2,8Б 1,4Ерн0,2Олк	78	5Б	0,6	-	-	50	28

4. Объекты лесной инфраструктуры

№ п/п	Лесничество	Участковое лесничество/урочище (при наличии)	Лесной квартал	Лесотаксационный выдел	Наименование объекта	Единица измерения	Объем
1	2	3	4	5	6	7	8
-	-	-	-	-	-	-	-

12

Инов. № подл.	Подпись и дата	Взам. инв. №

5. Особо защитные участки лесов

№ п/п	Лесничество	Участковое лесничество/ урочище (при наличии)	Лесной квартал	Лесотаксационный выдел	Назначение	Площадь (га)
1	2	3	4	5	6	7
-	-	-	-	-	-	-

6. Объекты, не связанные с созданием лесной инфраструктуры

№ п/п	Лесничество	Участковое лесничество, урочище (при наличии)	Лесной квартал	Лесотаксационный выдел	Наименование объекта	Единица измерения	Объем
1	2	3	4	5	6	7	8
-	-	-	-	-	-	-	-

7. Права третьих лиц: отсутствуют.

Арендодатель:

М.А. Карнаухов

(фамилия, имя, отчество)

(подпись)
МП

Арендатор:

Т.Н. Шулигина

(фамилия, имя, отчество)

(подпись)
МП

Инов. № подл.	Подпись и дата	Взам. инв. №

Изм.	Кол.уч	Лист	№док.	Подпись	Дата

РАСЧЕТ
арендной платы по договору аренды лесного участка, заключенного
в целях осуществления геологического изучения недр,
разведки и добычи полезных ископаемых

г. Иркутск

«16» февраля 2022 года

Квартал	Выдел	Площадь, га	Категория земель	Целевое назначение лесов, категории защитных лесов, ОЗУ в защитных лесах	Группа древесных пород	Ставка арендной платы, руб/га, год	Поправочные коэффициенты		Размер арендной платы за га, руб	Размер арендной платы, руб
							Экологическая составляющая оценки земель лесного фонда	Состояние лесного фонда		
1	2	3	5	7	8	9	10	11	12	13
199	25ч	3,6000	Лесные, покрытые лесом	Защитные (ценные: нерестовоохранные полосы лесов)	кст	2767,02	4	0,75	8301,06	29883,82
200	3ч	8,8326	Лесные, покрытые лесом	Эксплуатационные леса	кст	2767,02	2	0,75	4150,53	36659,97
	11ч	6,01	Лесные, покрытые лесом		хв	2861,18	2	1	5722,36	34391,38
	13ч	0,9974	Лесные, покрытые лесом		мл	2767,02	2	1	5534,04	5519,65
Итого:		19,4400								106454,82

Ставки платы за единицу объема лесных ресурсов и ставки платы за единицу площади лесного участка для аренды лесного участка, находящегося в федеральной собственности установлены Постановлением Правительства Российской Федерации от 22 мая 2007 года № 310; согласно Постановлению Правительства Российской Федерации от 12 октября 2019 года № 1318 применяются коэффициенты:

Расчет арендной платы по минимальным ставкам, руб.	Коэффициент 2022 года	Итого
106 454,82	2,44	259 749,76
Расчет арендной платы по минимальным ставкам, руб.	Коэффициент 2023 года	Итого
106 454,82	2,54	270 395,24

14

Инов. № подл.	Подпись и дата	Взам. инв. №

Изм.	Кол.уч	Лист	№ док.	Подпись	Дата

Вахтовый поселок

Лист

51

Размер годовой арендной платы за лесной участок площадью 19,4400 га в 2022 году составляет 259 749,76 (Двести пятьдесят девять тысяч семьсот сорок девять руб. 76 коп.) рублей.

Размер годовой арендной платы за лесной участок площадью 19,4400 га в 2023 году составляет 270 395,24 (Двести семьдесят тысяч триста девяносто пять руб. 24 коп.) рублей.

Арендодатель:

М.А. Карнаухов

(фамилия, имя, отчество)

(подпись)
МП



Арендатор:

Т.Н. Шулигина

(фамилия, имя, отчество)

(подпись)
МП



Инов. № подл.	Подпись и дата	Взам. инв. №

Изм.	Кол.уч	Лист	№док.	Подпись	Дата

СРОКИ
внесения арендной платы за год

№ п/п	Календарный план	Арендная плата, установленная по договору аренды лесного участка, всего	(рублей)
			В том числе в федеральный бюджет
П	1	2	3
1	1-15 января 2022	22 060,94	22 060,94
2	1-15 февраля 2022	19 925,98	19 925,98
3	1-15 марта 2022	22 060,94	22 060,94
4	1-15 апреля 2022	21 349,30	21 349,30
5	1-15 мая 2022	22 060,94	22 060,94
6	1-15 июня 2022	21 349,30	21 349,30
7	1-15 июля 2022	22 060,94	22 060,94
8	1-15 августа 2022	22 060,94	22 060,94
9	1-15 сентября 2022	21 349,30	21 349,30
10	1-15 октября 2022	22 060,94	22 060,94
11	1-15 ноября 2022	21 349,30	21 349,30
12	1-15 декабря 2022	22 060,94	22 060,94
Итого		259 749,76	259 749,76

Сроки внесения арендной платы устанавливаются в соответствии с типовой формой договора. В случае несоответствия сроков 1-го платежа, руководствоваться абзацем 2 пункта 2.3. Договора.

Платежные реквизиты для перечисления арендной платы в части минимального размера (федеральный бюджет):

Получатель: УФК по Иркутской области (министерство лесного комплекса Иркутской области, л/с 04341A03000)

ИНН Получателя 3808170859

КПП Получателя 380801001

Банк Получателя: Отделение Иркутск Банка России // УФК по Иркутской области г. Иркутск

БИК 012520101

к/с 401028101453700000026

Счет 03100643000000013400

КБК 05311204012016000120

ОКТМО 25602000

Арендодатель:

М.А. Карнаухов

(фамилия, имя, отчество)

(подпись)
МП

Арендатор:

Т.Н. Шулигина

(фамилия, имя, отчество)

(подпись)
МП

Изн. № подл.	Взам. инв. №
Подпись и дата	

Изм.	Кол.уч	Лист	№ док.	Подпись	Дата
------	--------	------	--------	---------	------

АКТ
приема-передачи лесного участка, переданного в аренду в целях
осуществления геологического изучения недр,
разведки и добычи полезных ископаемых

г. Иркутск

Арендодатель, в лице заместителя министра Карнаухова Михаила Анатольевича,
и Арендатор, в лице Шулигиной Татьяны Николаевны,
составили настоящий акт о том, что на основании договора аренды лесного участка
первый передал, а второй принял лесной участок для осуществления геологического
изучения недр, разведки и добычи полезных ископаемых,
лесной участок, имеющий местоположение: Иркутская область, муниципальное
образование города Бодайбо и район, Бодайбинское лесничество, Бодайбинское участковое
лесничество, Светловская дача, защитные леса, квартал № 199 (в. 25ч), эксплуатационные
леса, квартал № 200 (в. 3ч, 11ч, 13ч), с кадастровым номером 38:22:030003:1263 (194400 +/-
7716 кв. м).

Характеристики лесного участка

1. Распределение земель

(га)

Общая площадь всего	В том числе									
	лесные земли					нелесные земли				
	занятые лесными насаждениями	в т.ч. лесные культуры	лесные питомни- ки, планта- ции	не занятые лесными насаждениями	итого	дороги	просеки	болота	другие	итого
1	2	3	4	5	6	7	8	9	10	11
19,4400	19,4400	-	-	-	19,4400	-	-	-	-	-

2. Характеристика насаждений

Целевое назначение лесов	Лесничество	Участковое лесничество/участок (при наличии)	Лесной квартал/лесотаксацион- ный выдел	Хозяйство, преобладающая порода	Площадь (га)/запас древесины (куб. м) - всего	В том числе по группам возраста древостоя (га/куб. м)			
						молодняки	средневозраст- ные	припевающие	спелые и перестойные
1	2	3	4	5	6	7	8	9	10
Защитные леса	Бодайбинское	Бодайбинское/ Светловская дача	199 (25ч)	Кустарник, Ерн	3,6000/ 21,6	-	-	-	3,6000/ 21,6
				Итого кустарников:	3,6000/ 21,6	-	-	-	3,6000/ 21,6

17

Инт. № подл.	Подпись и дата	Взам. инв. №

Изм.	Кол.уч	Лист	№ док.	Подпись	Дата

Вахтовый поселок

Лист

54

Инв. № подл.	Подпись и дата	Взам. инв. №

Целевое назначение лесов	Лесничество	Участковое лесничество/урочище (при наличии)	Лесной квартал/лесотаксационный выдел	Хозяйство, преобладающая порода	Площадь (га)/запас древесины (куб. м) - всего	В том числе по группам возраста древостоя (га/куб. м)			
						молодняки	средневозрастные	приспевающие	спелые и перестойные
1	2	3	4	5	6	7	8	9	10
Итого по защитным лесам:					3,6000/ 21,6	-	-	-	3,6000/ 21,6
Эксплуатационные леса	Бодайбинское	Бодайбинское/ Светловская дача	200 (3ч,11ч,13ч)	Хвойное, Л	6,0100/ 432,7	-	-	-	6,0100/ 432,7
				Итого хвойных:	6,0100/ 432,7	-	-	-	6,0100/ 432,7
				Мягколиственное, Б	0,9974/ 49,9	-	-	0,9974/ 49,9	-
				Итого мягколиственных:	0,9974/ 49,9	-	-	0,9974/ 49,9	-
				Кустарник, Ерн	8,8326/ 70,7	-	-	-	8,8326/ 70,7
				Итого кустарников:	8,8326/ 70,7	-	-	-	8,8326/ 70,7
				Итого по эксплуатационным лесам:					15,8400/ 553,3
Всего на лесном участке:					19,4400/ 574,9	-	-	0,9974/ 49,9	18,4426/ 525,0

18

Изм.	Кол.уч	Лист	№ док.	Подпись	Дата

Вахтовый поселок

Лист

55

3. Средние таксационные показатели насаждений лесного участка

Целевое назначение лесов	Лесной квартал/лесоучастковый выдел	Хозяйство, преобладающая порода	Состав	Возраст	Бонитет	Полнота	Средний запас древесины лесных насаждений (куб. м/га)			
							молодняки	средневозрастные	приспевающие	спелые и перестойные
1	2	3	4	5	6	7	8	9	10	11
Защитные леса	199 (25ч)	Кустарник, Ерн	10Ерн+Олк	50	5Б	0,6	-	-	-	6
		Итого кустарников:	10Ерн+Олк	50	5Б	0,6	-	-	-	6
Итого по защитным лесам:			10Ерн+Олк	50	5Б	0,6	-	-	-	6
Эксплуатационные леса	200 (3ч, 11ч, 13ч)	Хвойное, Л	6Л1СЗБ	140	5	0,3	-	-	-	72
		Итого хвойных:	6Л1СЗБ	140	5	0,3	-	-	-	72
		Мягколиственное, Б	6Б4Л+Л	60	5	0,6	-	-	50	-
		Итого мягколиственных:	6Б4Л+Л	60	5	0,6	-	-	50	-
		Кустарник, Ерн	8Ерн2Олк	50	5Б	0,8	-	-	-	8
		Итого кустарников:	8Ерн2Олк	50	5Б	0,8	-	-	-	8
Итого по эксплуатационным лесам:			5,1Л0,8С2,9Б 1,0Ерн0,2Олк	85	5Б	0,6	-	-	50	34
Всего на лесном участке:			4,9Л0,7С2,8Б 1,4Ерн0,2Олк	78	5Б	0,6	-	-	50	28

4. Объекты лесной инфраструктуры

№ п/п	Лесничество	Участковое лесничество/урочище (при наличии)	Лесной квартал	Лесотаксационный выдел	Наименование объекта	Единица измерения	Объем
1	2	3	4	5	6	7	8
-	-	-	-	-	-	-	-

19

Изм.	Кол.уч	Лист	№ док.	Подпись	Дата
Изм.	Кол.уч	Лист	№ док.	Подпись	Дата
Изм.	Кол.уч	Лист	№ док.	Подпись	Дата

Вахтовый поселок

Лист

56

5. Особо защитные участки лесов

№ п/п	Лесничество	Участковое лесничество/ урочище (при наличии)	Лесной квартал	Лесотаксационный выдел	Назначение	Площадь (га)
1	2	3	4	5	6	7
-	-	-	-	-	-	-

6. Объекты, не связанные с созданием лесной инфраструктуры

№ п/п	Лесничество	Участковое лесничество, урочище (при наличии)	Лесной квартал	Лесотаксационный выдел	Наименование объекта	Единица измерения	Объем
1	2	3	4	5	6	7	8
-	-	-	-	-	-	-	-

7. Права третьих лиц: отсутствуют.

Арендодатель:

М.А. Карнаухов

(фамилия, имя, отчество)

(подпись)
МП

Арендатор:

Т.Н. Шулигина

(фамилия, имя, отчество)



20

Инов. № подл.	Подпись и дата	Взам. инв. №

Изм.	Кол.уч	Лист	№ док.	Подпись	Дата

Вахтовый поселок

Лист

57

Приложение № 6
к договору аренды лесного участка
№ 91-104/22 от «16» февраля 2022 года

Объемы и сроки
исполнения работ по обеспечению пожарной и санитарной безопасности
на арендуемом лесном участке

Целевое назначение лесов	Виды мероприятий	Единица измерения	Ежегодный объем	Срок исполнения
Обеспечение пожарной безопасности в лесах				
Защитные, эксплуатационные леса	Установка и размещение стенов и других знаков и указателей, содержащих информацию о мерах пожарной безопасности в лесах, в виде:			
	стендов	шт.	по необходимости	до 31 декабря ежегодно
	плакатов	шт.	по необходимости	до 31 декабря ежегодно
	объявлений (аншлагов) и других знаков и указателей	шт.	по необходимости	до 31 декабря ежегодно
	Благоустройство зон отдыха граждан, пребывающих в леса, в соответствии со статьей 11 Лесного Кодекса Российской Федерации	шт.	по необходимости	до 31 декабря ежегодно
	Установка и эксплуатация шлагбаумов, устройство преград, обеспечивающих ограничение пребывания граждан в лесах в целях обеспечения пожарной безопасности	шт.	по необходимости	до 31 декабря ежегодно
	Лесные дороги, предназначенные для охраны лесов от пожаров:			
	строительство	км	по необходимости	до 31 декабря ежегодно
	реконструкция	км	по необходимости	до 31 декабря ежегодно
	Прокладка противопожарных разрывов	км	по необходимости	до 31 декабря ежегодно
	Прокладка просек	км	по необходимости	до 31 декабря ежегодно
	Устройство противопожарных минерализованных полос	км	по необходимости	до 31 декабря ежегодно
	Прочистка и обновление:			
	просек	км	по необходимости	до 31 декабря ежегодно
	противопожарных минерализованных полос	км	по необходимости	до 31 декабря ежегодно
Обеспечение санитарной безопасности в лесах				
Согласно результатам проведенных лесопатологических обследований				

Арендатор обязуется осуществлять обеспечение пожарной безопасности и санитарной безопасности в лесах на арендуемом участке в объемах, в сроки и в порядке, предусмотренных проектом освоения лесного участка, прошедшим государственную экспертизу.

Примечание: указанный объем и перечень мероприятий могут быть изменены на основании проекта освоения лесов, прошедшего (государственную или муниципальную) экспертизу и получившего положительное заключение экспертной комиссии.

Арендодатель:

М.А. Карнаухов

(фамилия, имя, отчество)

(подпись)
МП

Арендатор:

Т.Н. Шулигина

(фамилия, имя, отчество)

(подпись)
МП

21

Изн. № подл.	Взам. инв. №
Подпись и дата	

Изн.	Кол.уч	Лист	№ док.	Подпись	Дата
------	--------	------	--------	---------	------

Вахтовый поселок

Лист

58



Инов. № подл.	Подпись и дата	Взам. инв. №

Изм.	Кол.уч	Лист	№док.	Подпись	Дата



Техническое задание

На выполнение комплексных инженерных изысканий для проектирования и строительства объекта:
«Горно-обогатительный комбинат (ГОК) «Светловский».

Этап 1. Вахтовый поселок

№ п/п	Перечень основных данных и требований	Описание и характеристика данных
1	Наименование объекта	Горно-обогатительный комбинат (ГОК) «Светловский». Этап 1. Вахтовый поселок
2	Местоположение объекта	Россия, Иркутская область, Бодайбинский район, в 127 км на северо-восток от районного центра г. Бодайбо. Ближайший населенный пункт п. Светлый расположен на северо-западной границе рудного поля участка недр «Светловское рудное поле», (лицензия ИРК03841 БР).
3	Основание для выполнения работ	Договор подряда №12-2021 от 24.09.2021г на выполнение комплексных инженерных изысканий по объекту «Горно-обогатительный комбинат (ГОК) «Светловский» между ООО «СГРК» и ЗАО «Востсибтранспроект»
4	Вид градостроительной деятельности	Новое строительство
5	Идентификационные сведения о заказчике	Общество с ограниченной ответственностью «Светловская горнорудная компания» (ООО «СГРК»), ИНН 3808271529, 666902, Иркутская область, г. Бодайбо, ул. Березовая, д 17.
6	Идентификационные сведения об исполнителе	Закрытое акционерное общество «Восточно - Сибирских транспортных проектировщиков» (ЗАО «Востсибтранспроект») 664007, г. Иркутск, ул. Декабьских Событий, д. 49
7	Цели и задачи инженерных изысканий	Получение топографо - геодезических материалов и данных о ситуации и рельефе местности, элементах планировки в цифровой, графической и иных формах, необходимых для комплексной оценки природных и техногенных условий территории строительства. Комплексное изучение гидрометеорологических условий территории строительства. Детализация и уточнение инженерно-геологических условий для окончательного расчета фундаментов проектируемых зданий и сооружений, разработки окончательных конструктивных и объемно-планировочных решений, проекта организации строительства и детализации проектных решений по инженерной защите.
8	Виды инженерных изысканий	8.1 Инженерно-геодезические изыскания. 8.2 Инженерно-геологические изыскания. 8.3 Инженерно-гидрометеорологические изыскания. 8.4 Инженерно-экологические изыскания.
9	Идентификационные сведения об объекте	Согласно Приложению 1. (идентификационные сведения зданий и сооружений)
10	Данные о границах площадки	Согласно Приложению 2. (генеральный план площадки)

Изм.	Кол.уч	Лист	№док.	Подпись	Дата	Взам. инв. №	Подпись и дата	Инв. № подл.	Вахтовый поселок	Лист
										60

Инв. № подл.	Подпись и дата	Взам. инв. №

Изм.	Кол.уч	Лист	№док.	Подпись	Дата
Изм. № подл.	Подпись и дата	Взам. инв. №			

		топографических планов масштабов 1:5000, 1:2000, 1:1000, 1:500. Прорисовку планов выполнять в соответствии с приложением Д СП 11-104-97. Урезы озер и рек на дату съемки. 16.2 Пространственные объекты цифровой модели местности (горизонтали, полилинии, 3D полилинии, точки, текст) должны содержать трехмерные данные (X, Y, Z).
17	Система координат и высот	МСК-38, система высот – Балтийская 1977г.
Требования по инженерно-геологическим изысканиям		
17	Дополнительные требования к выполнению отдельных видов работ	Расчётную сейсмичность площадки строительства установить по результатам сейсмического микрорайонирования. Сейсмичность района строительства принять по карте В - ОСП 2015, СП 14.13330.2018.
18	Наличие предполагаемых опасных природных процессов и явлений, многолетнемерзлых и специфических грунтов на территории расположения объекта	Территория изысканий расположена в пределах зоны распространения многолетнемерзлых грунтов, в зоне сейсмических воздействий.
19	Требование о необходимости научного сопровождения инженерных изысканий	Не требуется
20	Требования к составлению прогноза изменения инженерно - геологических условий.	согласно п. 6.1.2.23, СП 493.1325800.2020 Инженерные изыскания для строительства в районах распространения многолетнемерзлых грунтов. Общие требования п. 5.15 СП 446.1325800.2019 инженерно-геологические изыскания для строительства Общие правила производства работ
21	Требования о подготовке предложений и рекомендаций для принятия решений по организации инженерной защиты территории, зданий и сооружений от опасных природных процессов и техногенных воздействий и устранению или ослаблению их влияния	согласно требований СП 116.13330.2012 Инженерная защита территорий, зданий и сооружений от опасных геологических процессов. Основные положения.
22	Требования по обеспечению контроля качества при выполнении инженерных изысканий	В соответствии с СП 47.13330.2016 п. 4.39, предоставить фотоматериалы с географическими координатами мест бурения скважин, керна и проведения опытных полевых работ.
23	Перечень передаваемых заказчиком во временное пользование исполнителю инженерных изысканий, результатов ранее выполненных инженерных изысканий и исследований	Технические отчеты комплексных инженерных изысканий выполненные для обоснования компоновки зданий и сооружений, составления ситуационного и генерального планов проектируемого объекта
24	Требования к форме предоставления результатов инженерных изысканий	согласно ГОСТ 21.301-2014 Система проектной документации для строительства (СПДС). Основные требования к оформлению отчетной документации по инженерным изысканиям (с Поправкой)
25	Перечень нормативных правовых актов, НД, в соответствии с требованиями которых необходимо выполнять инженерные изыскания	1. СП 47.13330.2016 Инженерные изыскания для строительства. Основные положения. 2. СП 493.1325800.2020 Инженерные изыскания для строительства в районах распространения многолетнемерзлых грунтов. Общие требования

Инв. № подл.	Подпись и дата	Взам. инв. №

Изм. № подл.	Подпись и дата	Взам. инв. №

		<p>работ</p> <p>Дополнительные условия и требования к выполнению инженерно- гидрометеорологических изысканий:</p> <ul style="list-style-type: none"> - до начала работ составить программу на выполнение инженерно- гидрометеорологических изысканий и согласовать с Заказчиком - провести сбор и обработку материалов инженерных изысканий прошлых лет. - провести рекогносцировочное обследование участка изысканий. - выполнить гидрометрические и морфометрические работы в объеме необходимом для разработки проектных решений в соответствии с требованиями нормативной документации; - выполнить сбор информации метеорологических характеристик с учётом требований СП 131.13330.2018 (необходимые параметры уточнить по данным наблюдений на ближайших репрезентативных метеорологических станциях); - в камеральный этап определить следующие расчетные гидрометеорологические характеристики: - расчётные значения (нормативных) величин осадков (при 1%, 2%, 3%, 5%, 50%), высота и образование снежного покрова вероятностью превышения равной 5%, для водотоков определить максимальные расходы воды весеннего половодья и дождевых паводков – 1%, 2%, 3% и 10%, продолжительность и объём паводков и половодий, минимальные расходы воды – 75%, 80%, 90%, 95%обеспеченности, суточный максимум осадков – 1%, 2%, 5%, 10%, 20%, а так-же, слой осадков за тёплый и холодные периоды года; - выявить и при необходимости изучить опасные гидрометеорологические процессы и явления (оценку опасности гидрометеорологических процессов и явлений выполнить в соответствии с требованиями СП 11-103-97 и СП 115.13330.2016); <p>При выполнении инженерно-гидрометеорологических изысканий необходимо предусмотреть выдачу материалов изысканий в соответствии с п. 7.3 СП 47.1330.20016</p>
Требования по инженерно-экологическим изысканиям		
29	Общие требования	<p>Инженерно-экологические изыскания выполнить в соответствии с требованиями СП 47.13330.2016 «Инженерные изыскания для строительства. Основные положения».</p> <p>Целью инженерно-экологических изысканий на втором этапе является уточнение экологического состояния территории с учетом утвержденного генплана объекта проектирования (Приложение 2)</p> <p>Технический отчет по инженерно-экологическим изысканиям для подготовки проектной документации на втором этапе должен соответствовать требованиям 8.3.1.3 СП 47.13330.2016 и содержать результаты дополнительных исследований, результаты уточненного прогноза изменения компонентов окружающей природной среды при строительстве и эксплуатации объекта.</p> <p>СП 502.1325800.2021 «Инженерно-экологические изыскания для строительства. Общие правила производства работ»</p>

Инов. № подл.	Подпись и дата	Взам. инв. №

30	Полевые, лабораторные и камеральные работы	<p>При проведении Инженерно-экологических изысканий:</p> <ul style="list-style-type: none"> - выполнить комплексное изучение природных и техногенных условий территории; - дать оценку современного экологического состояния отдельных компонентов окружающей среды и экосистем в целом, их устойчивость к техногенным воздействиям и способности к восстановлению; - осуществить прогноз возможных изменений окружающей среды в зоне влияния объектов и сооружений при их строительстве и эксплуатации. <p>Предполевые исследования должны включать:</p> <ul style="list-style-type: none"> - сбор и анализ картографического материала, определение маршрутов и участков обследований; - сбор, обработка, анализ и систематизация имеющихся материалов изысканий прошлых лет, фондовых материалов и данных по экологическому состоянию территории, геоморфологии, ландшафтам, геолого-гидрогеологическим и геоэкологическим условиям изучаемого района; - характеристика геологических и инженерно-геологических условий на основе данных инженерно-геологических изысканий, предоставляемых Заказчиком; - получение данных в территориальных органах о современном состоянии компонентов окружающей среды. <p>Полевые работы должны включать:</p> <ul style="list-style-type: none"> - маршрутные наблюдения с покомпонентным описанием окружающей среды и ландшафтов в целом, состояния наземных и водных экосистем, источников и визуальных признаков загрязнения; - опробование поверхностных (включая донные отложения), подземных вод (при их наличии) с определением в них комплексов загрязнителей; - исследование и оценка радиационной обстановки (радиационная съемка территории силами аккредитованной передвижной лаборатории), которое включает в себя: поисковую гамма-съемку, измерение в контрольных точках МЭД (плотностью не реже 10 точек/га), фоновые замеры шума и ЭМИ (руководствуясь требованиями МУ 2.6.1.2398-08), измерение плотности потока радона под объектами с постоянным размещением персонала; - почвенные исследования: провести почвенно-геоморфологическое профилирование, сопровождающееся опробованием почв по типам ландшафтов, выполнить оценку загрязненности почв, почвогрунтов в соответствии с требованиями СанПиН 2.1.3684-21 "Санитарно-эпидемиологические требования к содержанию территорий городских и сельских поселений, к водным объектам, питьевой воде и питьевому водоснабжению, атмосферному воздуху, почвам, жилым помещениям, эксплуатации производственных, общественных помещений, организации и проведению санитарно-противоэпидемических (профилактических) мероприятий"; - животный мир: выполнить исследования по изучению охотничье-промысловых, редких видов и ихтиофауны района изысканий; - исследование растительного покрова: дать
----	--	--

Инов. № подл.	Подпись и дата	Взам. инв. №

30	Полевые, лабораторные и камеральные работы	<p>При проведении Инженерно-экологических изысканий:</p> <ul style="list-style-type: none"> - выполнить комплексное изучение природных и техногенных условий территории; - дать оценку современного экологического состояния отдельных компонентов окружающей среды и экосистем в целом, их устойчивость к техногенным воздействиям и способности к восстановлению; - осуществить прогноз возможных изменений окружающей среды в зоне влияния объектов и сооружений при их строительстве и эксплуатации. <p>Предполевые исследования должны включать:</p> <ul style="list-style-type: none"> - сбор и анализ картографического материала, определение маршрутов и участков обследований; - сбор, обработка, анализ и систематизация имеющихся материалов изысканий прошлых лет, фондовых материалов и данных по экологическому состоянию территории, геоморфологии, ландшафтам, геолого-гидрогеологическим и геоэкологическим условиям изучаемого района; - характеристика геологических и инженерно-геологических условий на основе данных инженерно-геологических изысканий, предоставляемых Заказчиком; - получение данных в территориальных органах о современном состоянии компонентов окружающей среды. <p>Полевые работы должны включать:</p> <ul style="list-style-type: none"> - маршрутные наблюдения с покомпонентным описанием окружающей среды и ландшафтов в целом, состояния наземных и водных экосистем, источников и визуальных признаков загрязнения; - опробование поверхностных (включая донные отложения), подземных вод (при их наличии) с определением в них комплексов загрязнителей; - исследование и оценка радиационной обстановки (радиационная съемка территории силами аккредитованной передвижной лаборатории), которое включает в себя: поисковую гамма-съемку, измерение в контрольных точках МЭД (плотностью не реже 10 точек/га), фоновые замеры шума и ЭМИ (руководствуясь требованиями МУ 2.6.1.2398-08), измерение плотности потока радона под объектами с постоянным размещением персонала; - почвенные исследования: провести почвенно-геоморфологическое профилирование, сопровождающееся опробованием почв по типам ландшафтов, выполнить оценку загрязненности почв, почвогрунтов в соответствии с требованиями СанПиН 2.1.3684-21 "Санитарно-эпидемиологические требования к содержанию территорий городских и сельских поселений, к водным объектам, питьевой воде и питьевому водоснабжению, атмосферному воздуху, почвам, жилым помещениям, эксплуатации производственных, общественных помещений, организации и проведению санитарно-противоэпидемических (профилактических) мероприятий"; - животный мир: выполнить исследования по изучению охотничье-промысловых, редких видов и ихтиофауны района изысканий; - исследование растительного покрова: дать
----	--	--

Изм.	Кол.уч	Лист	№ док.	Подпись	Дата

32	Сведения о существующих и возможных источниках загрязнения окружающей среды	Основные источники и виды влияния на компоненты окружающей природной среды необходимо выявить при анализе основных проектных решений.
----	---	---

Инов. № подл.	Подпись и дата	Взам. инв. №

Изм.	Кол.уч	Лист	№док.	Подпись	Дата

Вахтовый поселок					
------------------	--	--	--	--	--

Лист
68

Приложение 1 Идентификационные сведения зданий и сооружений

№ п/п	Наименование зданий, сооружений и вид строительства	Статус собственности	Применяемая классификация зданий и сооружений (согласно статье 4 Федерального закона от 30.12.2009 № 384-ФЗ "Технический регламент о безопасности зданий и сооружений")										
			1) Наименование	2) Принадлежность к объектам транспортной инфраструктуры и к другим объектам, функционально-технологические особенности которых влияют на их безопасность	3) Опасные природные и техногенные процессы и явления на территории района и муниципалитет (согласно СНиП 22-01-95, "Техника опасных природных воздействий")	3) Принадлежность к опасным производственным объектам (по ФЗ №116)	4) Пожарная и взрывопожарная опасность (согласно Федеральному закону от 22.07.2008 N 123-ФЗ)	5) Наличие помещений с постоянным пребыванием людей			6) Уровень ответственности (согласно "Техническому регламенту о безопасности зданий и сооружений" (ФЗ) от 29.12.2004 № 190-		
Помещения №6 «Площадка вахтового поселка»													
6	Общественное	1	Непроизводственное	Не принадлежит	По ниж. из.	Не принадлежит	Не принадлежит	-	Ф1.2	C1	IV	Да	Нормальный
6.1	Стоянка	1	Непроизводственное	Не принадлежит	По ниж. из.	Не принадлежит	Не принадлежит	-	Ф2.2	C2	IV	Да	Нормальный
6.4	Вспомогательный комплекс	1	Непроизводственное	Не принадлежит	По ниж. из.	Не принадлежит	Не принадлежит	-	Ф3.6	C2	IV	Да	Нормальный
6.5	Надземная станция хозяйственно-питьевого и противопожарного водоснабжения с резервуарами	1	Производственное	Не принадлежит	По ниж. из.	Не принадлежит	Не принадлежит	-	-	-	-	нет	Нормальный
6.6	Очистные сооружения хозяйственно-бытовых сточных вод	1	Производственное	Не принадлежит	По ниж. из.	Не принадлежит	Не принадлежит	-	-	-	-	нет	Нормальный
6.7	Очистные сооружения хозяйственно-бытовых сточных вод	1	Производственное	Не принадлежит	По ниж. из.	Не принадлежит	Не принадлежит	-	-	-	-	нет	Нормальный
6.8	Котельная	1	Производственное	Не принадлежит	По ниж. из.	Не принадлежит	Не принадлежит	-	-	-	-	нет	Нормальный
6.9	ДЭС (объект капитального строительства) с периметральным ограждением и охранной площадкой	1	Производственное	Не принадлежит	По ниж. из.	Не принадлежит	Не принадлежит	-	-	-	-	нет	Нормальный
6.10	КТП № 6.1 с периметральным ограждением и охранной площадкой	1	Производственное	Не принадлежит	По ниж. из.	Не принадлежит	Не принадлежит	-	-	-	-	нет	Нормальный
6.11	ЗПП (авто. лесное) с периметральным ограждением и охранной площадкой	1	Производственное	Не принадлежит	По ниж. из.	Не принадлежит	Не принадлежит	-	-	-	-	нет	Нормальный
6.12	Котельная	1	Непроизводственное	Не принадлежит	По ниж. из.	Не принадлежит	Не принадлежит	-	Ф4.3	C2	IV	Да	Нормальный
Прочие сооружения													
Трубопровод очищенных сточных вод													
-													
-													

ВЫПИСКА ИЗ РЕЕСТРА ЧЛЕНОВ САМОРЕГУЛИРУЕМОЙ ОРГАНИЗАЦИИ

21.03.2022

(дата)

1020

(номер)

Ассоциация саморегулируемая организация "Центральное объединение организаций по инженерным изысканиям для строительства "Центризыскания".

(Ассоциация СРО "Центризыскания")

(вид, полное и сокращенное наименование саморегулируемой организации)

Саморегулируемая организация, основанная на членстве лиц, выполняющих инженерные изыскания

(вид саморегулируемой организации)

123154, г. Москва, ул. Маршала Тухачевского, д.20, стр.2, помещ. 13, www.np-ciz.ru, np-ciz@mail.ru, infociz@mail.ru, cizecontrol@mail.ru

(адрес места нахождения саморегулируемой организации, адрес официального сайта в информационно-телекоммуникационной сети "Интернет", адрес электронной почты)

СРО-И-003-14092009

(регистрационный номер записи в государственном реестре саморегулируемых организаций)

выдана: Закрытое акционерное общество "Восточно-Сибирских транспортных проектировщиков"

(фамилия, имя (в случае, если имеется) отчество заявителя - физического лица или полное наименование заявителя - юридического лица)

Наименование	Сведения
1. Сведения о члене саморегулируемой организации:	
1.1 Полное и (в случае, если имеется) сокращенное наименование юридического лица или фамилия, фамилия, имя, (в случае, если имеется) отчество индивидуального предпринимателя	Закрытое акционерное общество "Восточно-Сибирских транспортных проектировщиков" ЗАО "Востсибтранспроект"
1.2 Идентификационный номер налогоплательщика (ИНН)	3809007510
1.3 Основной государственный регистрационный номер (ОГРН) или основной государственный регистрационный номер индивидуального предпринимателя (ОГРНИП)	1023801009660
1.4 Адрес места нахождения юридического лица	664007, Иркутская обл, Иркутск, ул.Декабрьских событий, д.49
1.5 Место фактического осуществления деятельности (только для индивидуального предпринимателя)	
2. Сведения о членстве индивидуального предпринимателя или юридического лица в саморегулируемой организации:	
2.1 Регистрационный номер члена в реестре членов саморегулируемой организации	235
2.2 Дата регистрации юридического лица или индивидуального предпринимателя в реестре членов саморегулируемой организации (число, месяц, год)	25.11.2009
2.3 Дата (число, месяц, год) и номер решения о приеме в члены	25.11.2009, Протокол №11

Изн. № подл.	Взам. инв. №
Подпись и дата	

Изм.	Кол.уч	Лист	№ док.	Подпись	Дата
------	--------	------	--------	---------	------

Вахтовый поселок

Лист

70

саморегулируемой организации		
2.4 Дата вступления в силу решения о приеме в члены саморегулируемой организации (число, месяц, год)	25.11.2009	
2.5 Дата прекращения членства в саморегулируемой организации (число, месяц, год)	-	
2.6 Основания прекращения членства в саморегулируемой организации	-	
3. Сведения о наличии у члена саморегулируемой организации права выполнения работ:		
3.1 Дата, с которой член саморегулируемой организации имеет право выполнять инженерные изыскания , осуществлять подготовку проектной документации, строительство, реконструкцию, капитальный ремонт, снос объектов капитального строительства по договору подряда на выполнение инженерных изысканий, подготовку проектной документации, по договору строительного подряда, по договору подряда на осуществление сноса:		
в отношении объектов капитального строительства (кроме особо опасных, технически сложных и уникальных объектов, объектов использования атомной энергии)	в отношении особо опасных, технически сложных и уникальных объектов капитального строительства (кроме объектов использования атомной энергии)	в отношении объектов использования атомной энергии
16.12.2009	16.12.2009	-
3.2 Сведения об уровне ответственности члена саморегулируемой организации по обязательствам по договору подряда на выполнение инженерных изысканий , подготовку проектной документации, по договору строительного подряда, по договору подряда на осуществление сноса, и стоимости работ по одному договору, в соответствии с которым указанным членом внесен взнос в компенсационный фонд возмещения вреда:		
а) первый	не превышает 25 000 000 (двадцать пять миллионов) рублей.	
б) второй	не превышает 50 000 000 (пятьдесят миллионов) рублей.	
в) третий	не превышает 300 000 000 (триста миллионов) рублей.	
г) четвертый	<input checked="" type="checkbox"/> составляет 300 000 000 (триста миллионов) рублей и более.	
3.3 Сведения об уровне ответственности члена саморегулируемой организации по обязательствам по договору подряда на выполнение инженерных изысканий , подготовку проектной документации, по договору строительного подряда, по договору подряда на осуществление сноса, заключаемым с использованием конкурентных способов заключения договоров, в соответствии с которым указанным членом внесен взнос в компенсационный фонд обеспечения договорных обязательств:		
а) первый	не превышает 25 000 000 (Двадцать пять миллионов) рублей.	
б) второй	не превышает 50 000 000 (Пятьдесят миллионов) рублей.	
в) третий	не превышает 300 000 000 (Триста миллионов) рублей.	
г) четвертый	<input checked="" type="checkbox"/> составляет 300 000 000 (Триста миллионов) рублей и более	
4. Сведения о приостановлении права <u>выполнять инженерные изыскания</u>, осуществлять подготовку проектной документации, строительство, реконструкцию, капитальный ремонт, снос объектов капитального строительства:		
4.1 Дата, с которой приостановлено право выполнения работ (число, месяц, год)	Отсутствует	
4.2 Срок, на который приостановлено право выполнения работ	Отсутствует	

Заместитель генерального директора
по правовой работе
(по доверенности №12 от 28.02.2022 г.)



И.А. Акимов

Изн. № подл.	
Подпись и дата	
Взам. инв. №	

Изм.	Кол.уч	Лист	№док.	Подпись	Дата

Вахтовый поселок

Лист

71